



Frederiksberg
Forsyning

150 år
med gas på
Frederiksberg



Frederiksberg fik sit første gasværk den 22. september 1860.

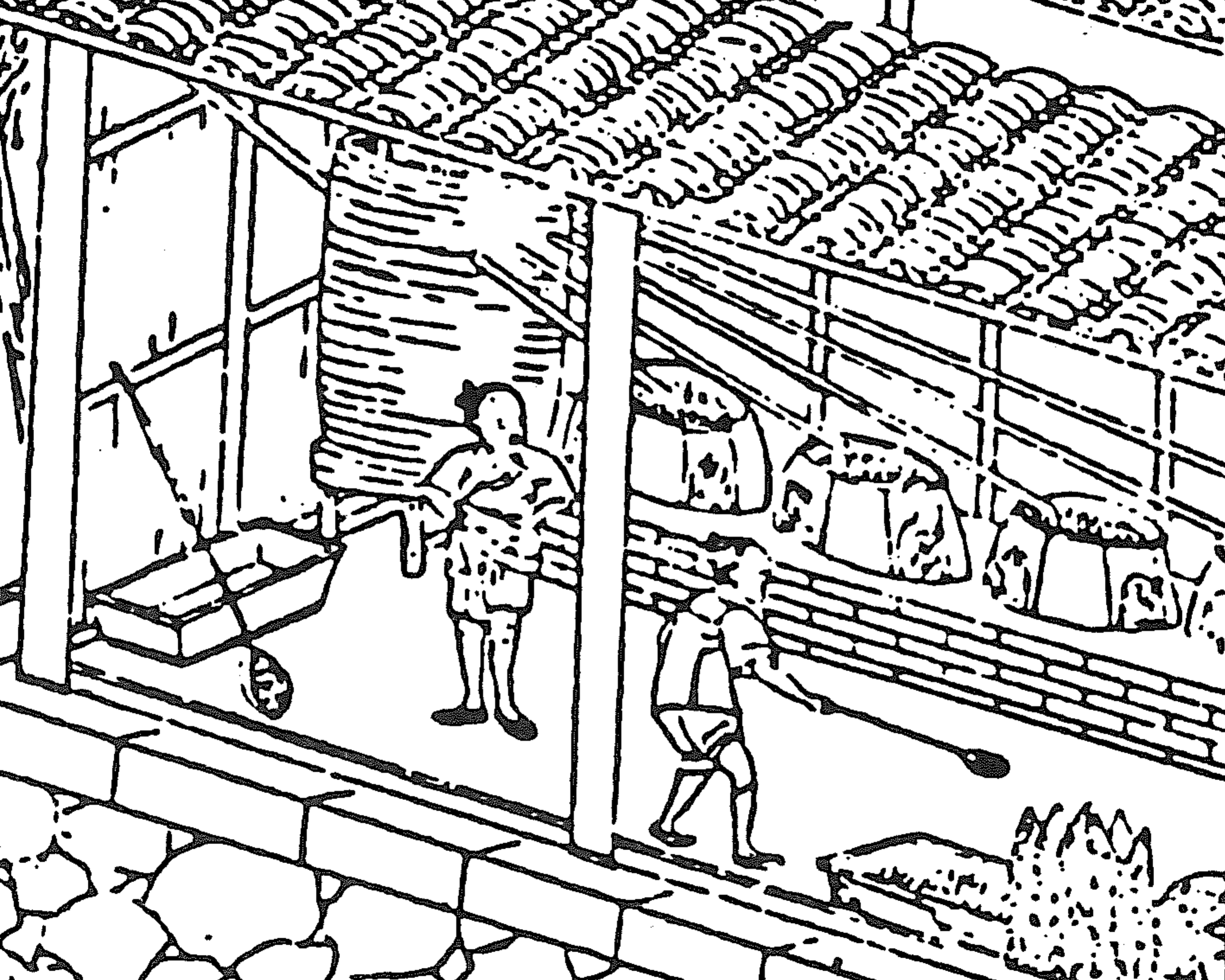
Det blev placeret ved H.C. Ørsteds Vej/Adolph Steens Allé, og formålet var at skabe en bedre gadebelysning.

Til en start skulle værket forsyne 130 gaslygter på Gl. Kongevej og Frederiksberg Allé samt i Frederiksberg by ved det nuværende rådhus.



Frederiksberg var blevet en selvstændig kommune to år tidligere, og en af de første opgaver, den nye kommunalbestyrelse kastede sig over, var at forbedre byens gadebelysning.

Det resulterede i en kontrakt med Det Danske Gaskompagni, som var et privatejet, dansk/engelsk firma, der havde bygget Danmarks første gasværk i Odense i 1853 og siden gasværker i en række andre danske købstæder.



Gassen havde ganske vist været kendt i flere tusinde år - kineserne anvendte den fx til saltinddampning for 3.000 år siden.

Men den moderne form for gasforsyning, der kom til Danmark i 1800-tallet, udsprang af den industrielle revolution, hvor fabrikkerne i England kunne udvide arbejdstiden ved at indføre gasbelysning.



Gennembruddet for gas til gadebelysning kom på London-boulevarden Pall Mall i 1807.

Men der skulle gå 53 år, før Frederiksberg kunne indvie sine første gaslygter - her er par af slagsen foran hr. og fru Jostys pavillon i Pile Allé.

I København tændes de første gaslygter tre år tidligere.





Det Danske Gaskompagni tjener godt og forsøger at stimulere efterspørgslen yderligere:

Man sætter prisen ned og gør dermed gassen attraktiv for industrien. Man tilbyder helt eller delvis gratis gasinstallationer. Og man begynder at udleje kogeapparater og ovne.

Så de små piger på Skolen på Niels Ebbesens Vej kan glæde sig til at vokse op med et gaskomfur.



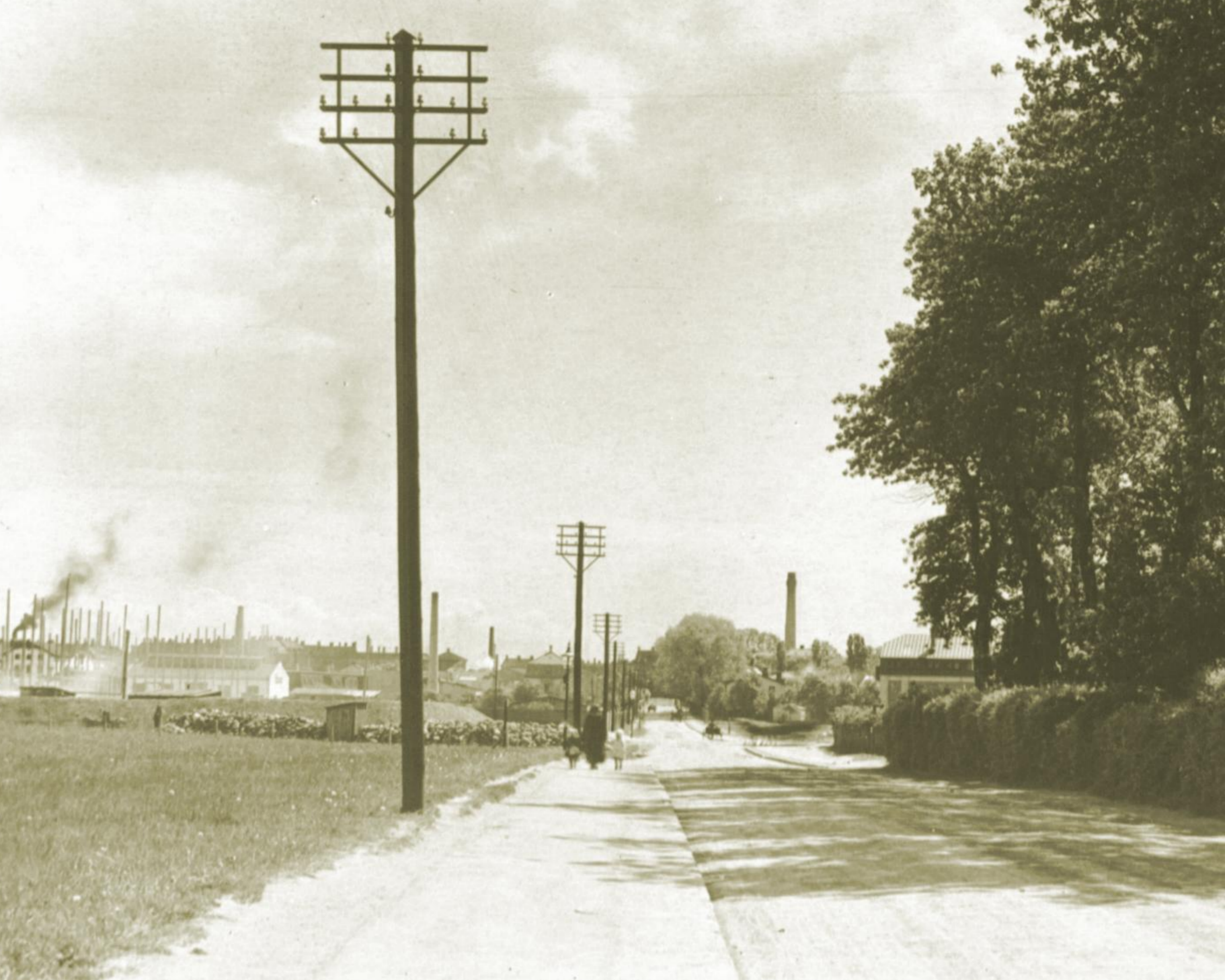
Samtidig med at gassen trænger frem i de frederiksbergske køkkener, bliver byen stadig lysere. Der bliver sat flere og flere gaslygter op, og i 1889 er man oppe på 571 lygter.



De fleste gasværker opføres af det private Danske Gaskompagni, men efterhånden bliver det kommunale værk det typiske.

Også på Frederiksberg vokser behovet for offentlig kontrol med gassen, og i 1889 aftales det, at kommunen skal overtage gasværket ca. 30 år senere.

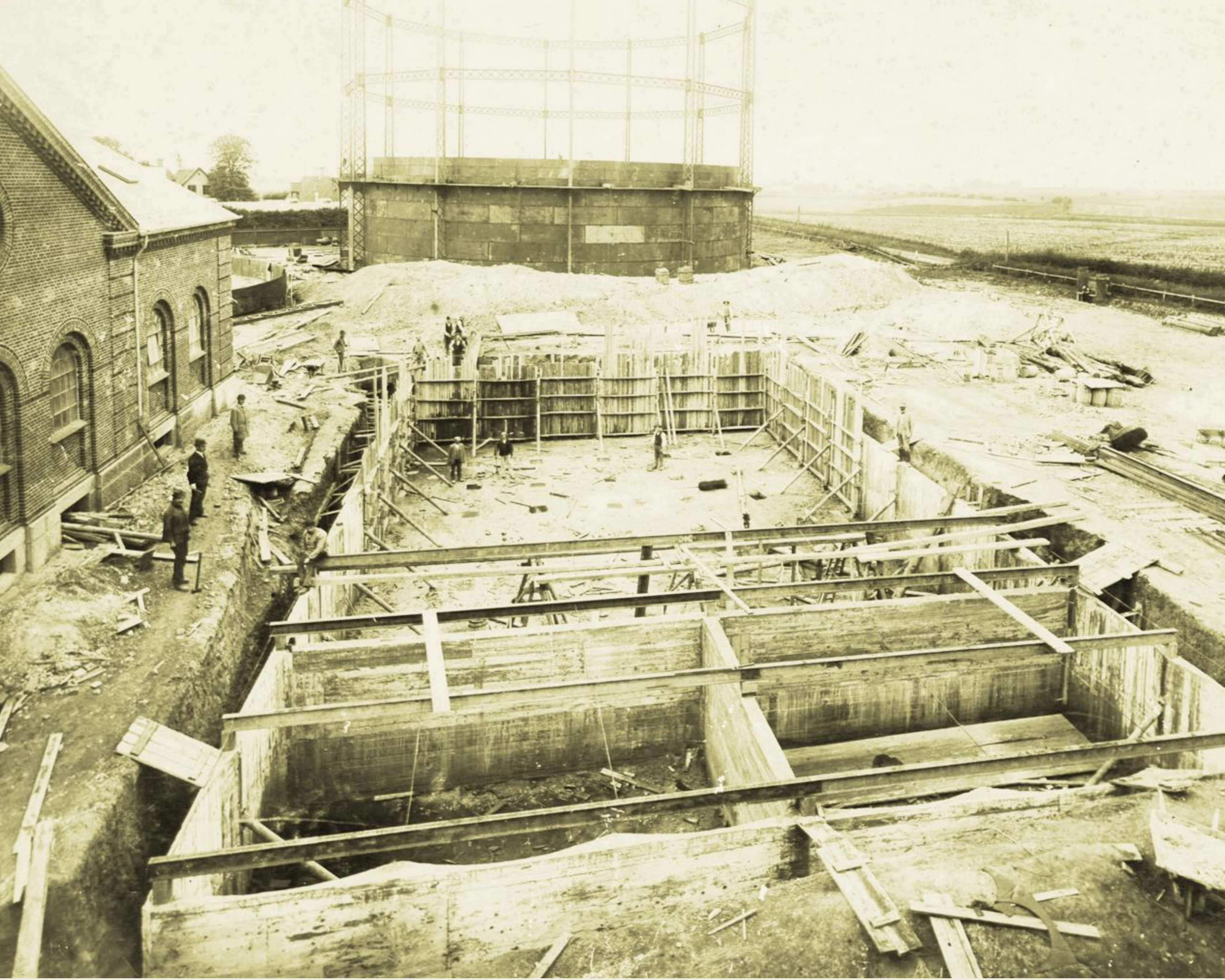
Og da gasværket betyder møg, støj og røg – og kapaciteten ikke er stor nok – aftales det at flytte værket ud af byen senest i 1903.



Det viser sig imidlertid, at man ikke kan vente til 1903 med at øge kapaciteten. Nye boligkvarterer skyder op på Frederiksberg, og efterspørgslen efter gas stiger voldsomt.

Allerede i 1895 bygger man derfor et helt nyt gasværk "ude på landet", hvor nu Finsensvej ligger.







**Både det danske og det engelske flag
vajer over det nye gasværk ved
indvielsen. Gaskompagniet var jo både
dansk og engelsk.**



Ud over produktionsenhederne får gasværket i første omgang to gasbeholdere og i 1912 endnu én.

Kullene til produktionen bliver kørt lige til døren med tog via et sidespor til Frederikssundsbanen langs den nuværende metrolinje.



Da gasværket bliver bygget langt uden for byen – der er ca. 2 km til nærmeste bymæssige bebyggelse og ingen offentlige transportmidler – opstår der et behov hos gasværksarbejderne for at bygge boliger i nærheden af arbejdspladsen.

I 1897 stifter de derfor Frederiksberg Gasværksarbejderes Byggeforening.



Og i året 1900 står "Den Hvide By" ved Peter Bangs Vej klar: 52 villaer med to eller fire lejligheder i hver, i alt 194 boliger.



**Det er godt for fællesskabet at bo på
Broderskabsvej, Lighedsvej og Folkets
Allé.**



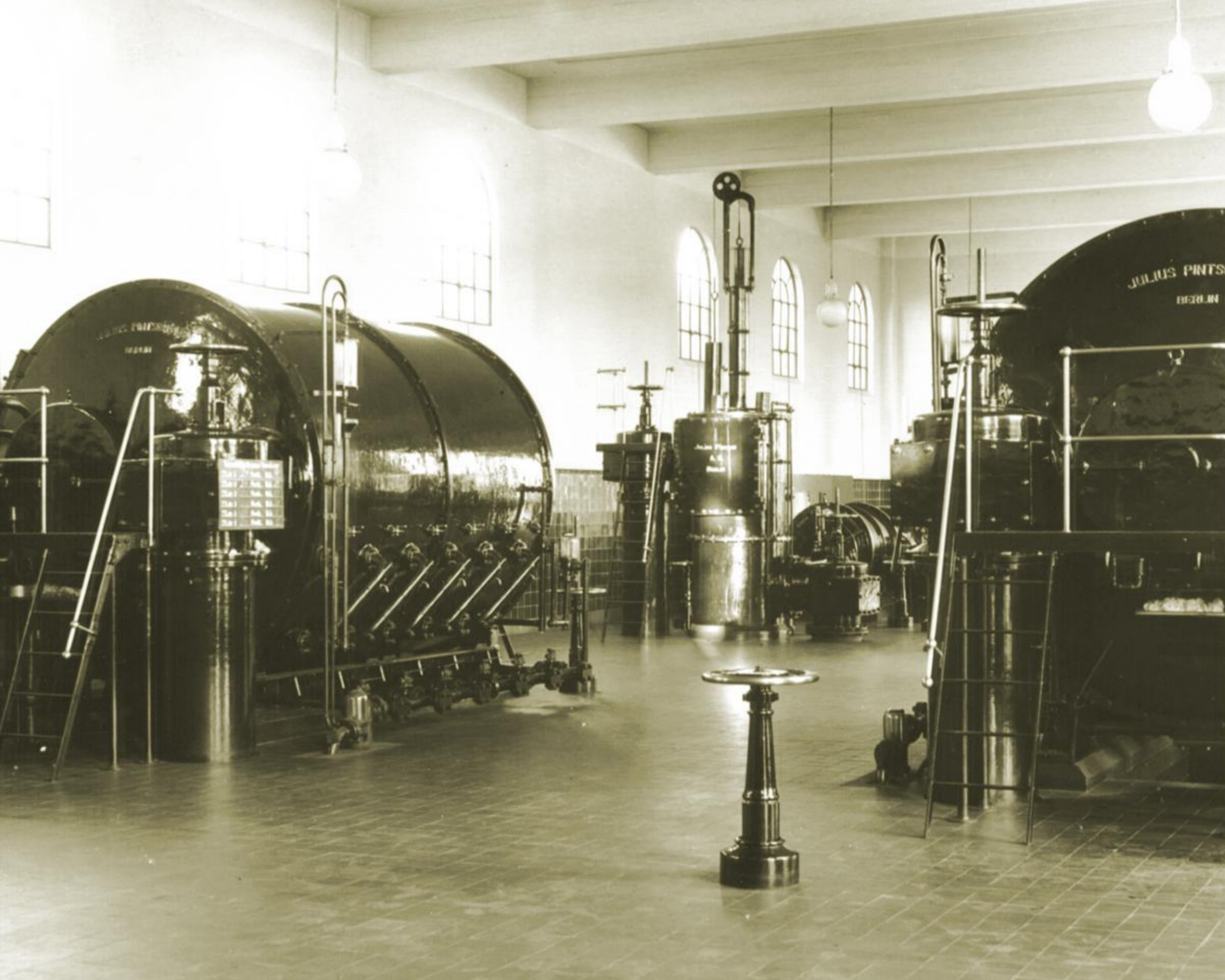
**“Den Hvide By” får sit eget
indkøbscenter, “Buen” som centeret
hedder i daglig tale.**

Det er senere revet ned.



Og gasværksarbejderne har nok at bestille.

Over en 10-årig periode næsten firdobles produktionskapaciteten på gasværket.



JULIUS PINTS
BERLIN

Temperature	Day	Feb.	1911
	21st	Feb.	1911
	22nd	Feb.	1911
	23rd	Feb.	1911
	24th	Feb.	1911
	25th	Feb.	1911
	26th	Feb.	1911
	27th	Feb.	1911
	28th	Feb.	1911
	29th	Feb.	1911
	30th	Feb.	1911

Efter at gassen er produceret ved opvarmning af stenkullene, bliver den rensset for ammoniak og tjære.



**Kullene, der nu er blevet til koks,
knuses i knuseværket.**



Og "fattigmandsbrændslet", som
koksene kaldes, bliver afhentet og
brugt til opvarmning, vejbelægning m.v.

Gasration
pr. **DAG**

1 PERSON	400 Lt.
2 PERSONER	600 "
3 "	733 "
4 "	866 "
5 "	1000 "
6 "	1133 "
7 "	1266 "
Børn under 2 Aar	+100 "

OVERHOLD GASRATIONERINGEN

Følg disse Regler



FRU LISSEN

FRU LASSEN

1 Regel

VARM IKKE MERE VAND END DER ER BRUG FOR

EXEMPEL:

Til Kogning af 1 Kg. Kartoffler i 1 Liter Vand bruges: **125** Liter Gas

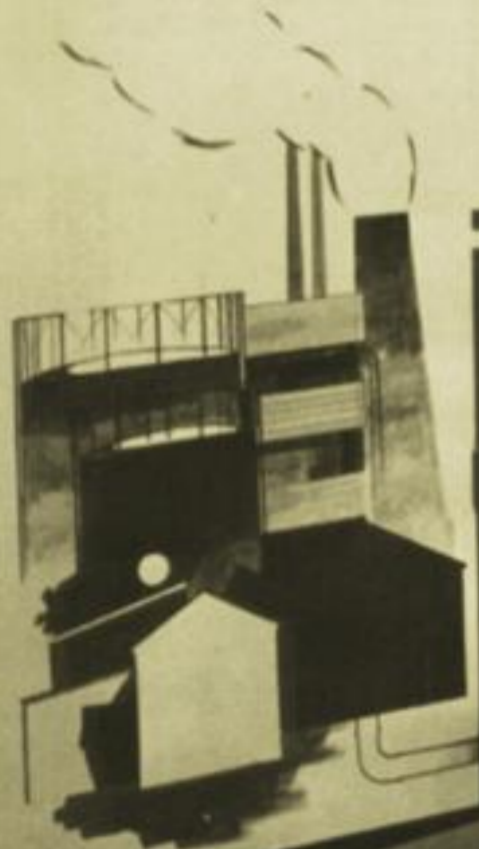
Til Kogning af 1 Kg. Kartoffler i ½ Liter Vand bruges: **97** Liter Gas

Til Kogning af 1 Kg. Kartoffler i 2 Deel Vand bruges: **72** Liter Gas

Er **DE** en **FRU LISSEN**?
..... se **FRU LASSEN**
HUN sparer paa Gassen

Gasbesparelsens 10 Regler

- 1 Varm ikke mere Vand end der er Brug for.
- 2 Lad ikke Gasflammen ras uden for Koge-karrets Bund, anvend langsom Opvarmning.
- 3 Brug stærkt nedstrøet Blæs til Viderekogning.
- 4 Læg Låg over Kogekarret - Lad Flyde i Kolden.
- 5 Anvend i videst mulig Udstrækning Koldkasse.
- 6 Lad ikke Kogekar og Kelder samle Koldsten.
- 7 Hold Apparater og Ovne rene.
- 8 Rens Gasbrændere ved Udskoening i svag Iktalid.
- 9 Vær stadig opmærksom paa Gasforbruget.
- 10 Afslut daglig Deres Gasmaaler.



Ny Udstilling hver Mandag!

Op igennem 30'erne, 40'erne og 50'erne udbygger kommunen gasnettet i takt med byens ekspansion.

På Gl. Kongevej åbner man nogle demonstrationslokaler, hvor man vejleder forbrugerne i den rette anvendelse af de nye husholdningsapparater.

Og da man under og efter 2. verdenskrig har forbud mod for stort forbrug af gas og el, vejleder man kunderne i, hvordan man gør som "fru Lassen – hun sparer på gassen".



Den konstant stigende efterspørgsel og produktion stopper ikke, da gaslygternes dage er talte, og man går over til elektrisk gadebelysning. En af grundene er, at gassen får et nyt anvendelsesområde, nemlig boligopvarmning.

Mens der fra 1930'erne og frem installeres centralvarme i nybyggeriet, bliver gasradiatoren den smarte løsning i den ældre boligmasse.



I 1960'erne nærmest eksploderer antallet af gasvandvarmere og gasradiatorer i den ældre boligmasse.

På Frederiksberg stiger gasforbruget med hele 44 %.



Omkring 1960 er gasværkets kapacitet så utilstrækkelig, at kommunen sammen med Gentofte Kommune opretter et fælles selskab, I/S Gas.

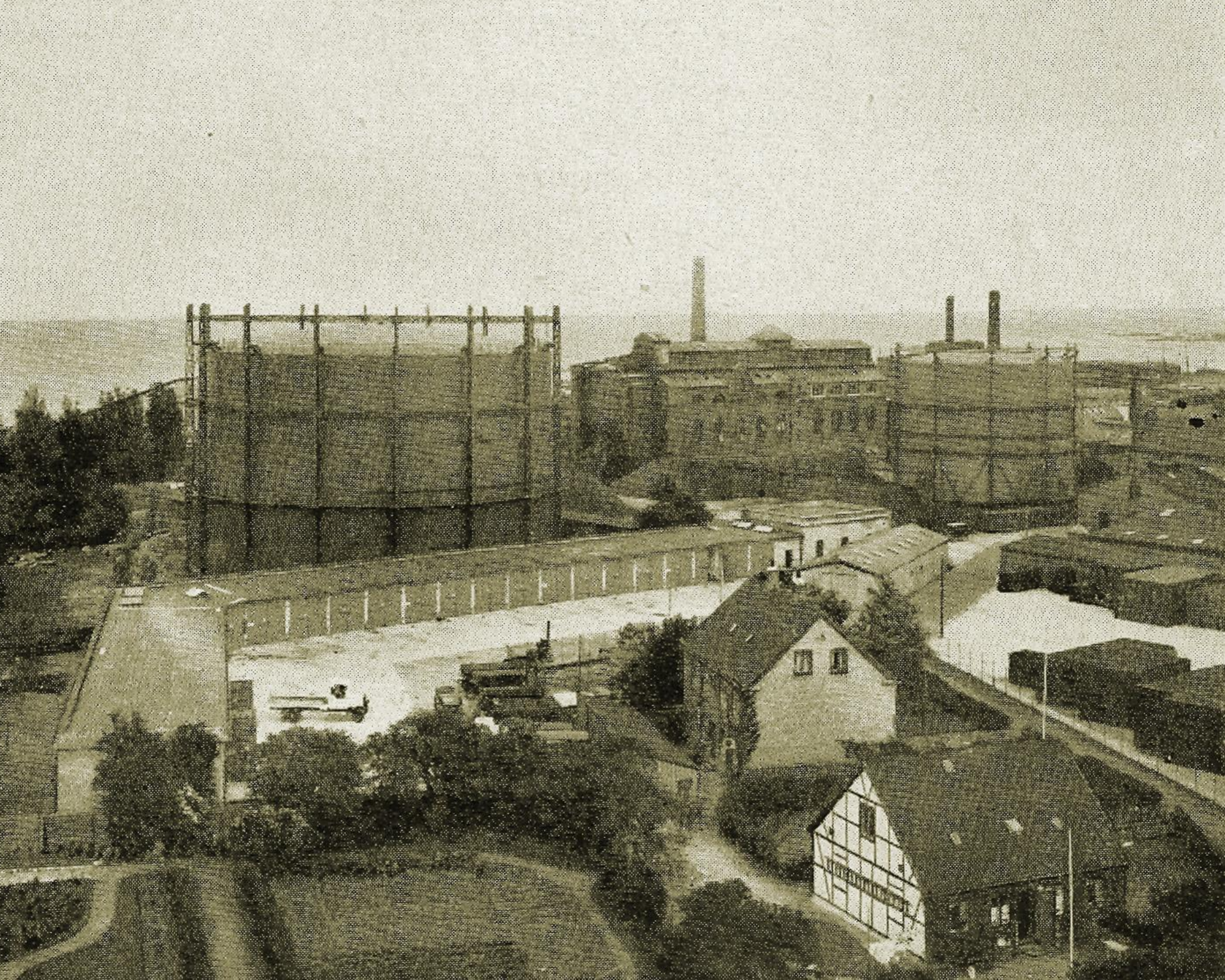
Hermed sikrer man sig gas fra Strandvejsgasværket ved Tuborg, og den nye forsyningslinje åbner i 1964. Hermed er det slut med 104 års gasproduktion på Frederiksberg.

Medarbejderne ansættes i andre funktioner i kommunen eller går på ventepenge.



Tilbage i drift bliver tre gasbeholdere, målerhus, trykstation og værksted.

Samt omkring 15 håndværkere, der står for den daglige drift, udskiftning og reparation af gasmålere samt tilsyn med gasinstallationer i kommunen.



Oliekrisen i 1972 og den efterfølgende etablering af naturgasproduktion i Nordsøen i 1980'erne resulterer i, at 47 kommuner opretter Hovedstadens Naturgasselskab, HNG, som i 1982 opkøber og nogle år senere nedlægger Strandvejsgasværket.

Herefter bliver der etableret naturgasforsyning i Strandvejsgasværkets forsyningsområde, mens Frederiksberg, som ikke er med i HNG, indgår et produktionssamarbejde med København.



Gasbeholderstationen på Finsensvej er fortsat i drift i disse år helt frem til 2000.

Her bygges der to gasregulatorstationer, hvor gassen fra Sundby Gasværk på Amager ledes ind i det frederiksbergske gasnet.

Dermed er der ikke længere behov for gasbeholderne; de lukkes, og den sidste rives ned i 2005.



I 2003 flytter driftsfolkene fra Finsensvej til Frederiksberg Forsyning på Stæhr Johansens Vej.

Herefter er alle fem forsyningsarter samlet under ét tag: el, gas, vand, varme og kloak.



**På de ryddede arealer vokser en helt ny
bydel frem - Flintholm.**



I 2007 skifter København og Frederiksberg så til en ny type bygas, den såkaldte bygas2, der består af naturgas tilsat atmosfærisk luft.

Overgangen til den nye bygas betyder, at det oliefyrede Sundby Gasværk nedlægges.



**Den nye bygas produceres nu på det
nybyggede og kunstudsmykkede
Kløvermarken Gasværk på Amager og
på det gamle nødgasanlæg
Strandvænget Gasværk ved
Svanemøllen. To små og enkle enheder.**



**I 2010 - 150-året for gassens indførelse på Frederiksberg - bliver gasforsyningen igen privat, da den udskilles som et selvstændigt aktieselskab:
Frederiksberg Gas A/S.**

Selskabet er dog ejet 100 % af Frederiksberg Kommune.

Det drives af Frederiksberg Forsyning.



I dag er der kun få synlige levn tilbage fra gassens storhedsperiode.

Gemt inde i den nye Flintholm-bydel er bevaret det gamle målerhus med ruder, der efter sigende består af fødderne på de portvinsglas, som man skålede med ved indvielsen i 1895.





Og skråt over for Lindevangsparken – på den anden side af Peter Bangs Vej – finder man gasværksarbejdernes "Hvide By".



Fjernvarme, der ikke er baseret på gas, har udkonkurreret gassen som opvarmningskilde, og også i køkkenerne trænges gassen tilbage.

Men på trods af, at el-keramiske komfurer og induktionskomfurer vinder frem, er ca. 1/3 af de frederiksbergske husstande stadig udstyret med gaskomfur i jubilæumsåret 2010.

Og mange priser fortsat gassens fortræffeligheder i forhold til miljøet og gastronomien.

Produktion og copyright

Frederiksberg Forsyning, 2010

Manuskript og tilrettelæggelse

Tim Lindholm, Kommunikation

Fotos

Frederiksberg Bibliotek, Lokalhistorisk Billedsamling

Gasmuseet, Hobro

Blikkenslagerklubben af 1898, Frederiksberg

Københavns Energi

Frederiksberg Forsyning

Indtaling

Paul Becker



Frederiksberg
Forsyning