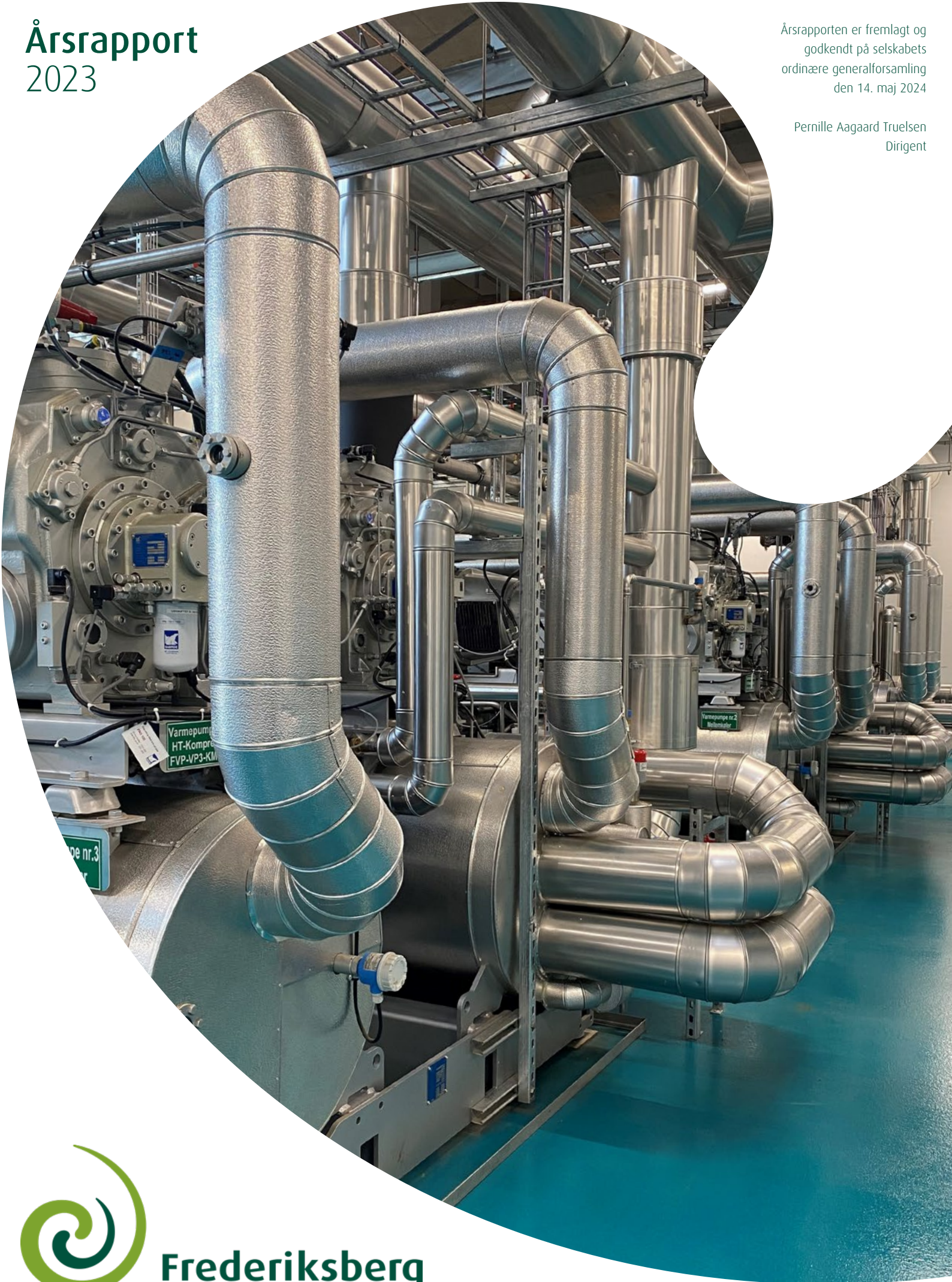


Årsrapport 2023

Årsrapporten er fremlagt og
godkendt på selskabets
ordinære generalforsamling
den 14. maj 2024

Pernille Aagaard Truelsen
Dirigent



Frederiksberg
Forsyning



Indhold



Påtegninger

- 3 Ledespåtegning
- 4 Den uafhængige revisors revisionspåtegning

Ledelsesberetning

- 6 Selskabsoplysninger
- 7 Hoved- og nøgletal
- 8 Beretning

Årsregnskab - koncern

- 26 Resultatopgørelse 1. januar - 31. december
- 27 Balance 1. januar - 31. december
- 29 Egenkapitalopgørelse
- 30 Pengestrømsopgørelse 1. januar - 31. december
- 31 Noter

Årsregnskab - moderselskab

- 46 Resultatopgørelse 1. januar - 31. december
- 47 Balance 1. januar - 31. december
- 49 Egenkapitalopgørelse
- 50 Noter



Ledelsespåtegning

Bestyrelse og direktion har dags dato behandlet og godkendt årsrapporten for regnskabsåret 1. januar – 31. december 2023 for Frederiksberg Forsyning-koncernen.

Årsrapporten er aflagt i overensstemmelse med årsregnskabsloven.

Det er vores opfattelse, at koncernregnskabet og årsregnskabet giver et retvisende billede af koncernens og selskabets aktiver, passiver og finansielle stilling pr. 31. december 2023 samt af et resultat af koncernens og selskabets aktiviteter og koncernens

pengestrømme for regnskabsåret 1. januar – 31. december 2023.

Det er endvidere vores opfattelse, at ledelsesberetningen indeholder en retvisende redegørelse for de forhold, beretningen omhandler.

Årsrapporten indstilles til generalforsamlingens godkendelse.

Frederiksberg, den 7. maj 2024.

DIREKTION

HENRIK UTTENTHAL BAY

BESTYRELSE

LONE BRUUN LOKLINDT
Formand

MICHAEL WAGNER MOLIN BRAUTSCH
Næstformand

FASAEL REHMAN

JAN VEJNAA HANSEN (medarbejderrepræsentant)

THYGE ENEVOLDSEN

SUSANNE DURHUUS KJÆRHOLT (medarbejderrepræsentant)

JESPER HINDBERG (forbrugerrepræsentant)

THOMAS STRUER (medarbejderrepræsentant)

SVEND ELBERG THOMSEN (forbrugerrepræsentant)

LARS GOLDSCHMIDT (eksternt medlem)

LARS THERKILDTSEN (eksternt medlem)

Årsrapporten er fremlagt og godkendt på selskabets ordinære generalforsamling den 14. maj 2024

Pernille Aagaard Truelsen
Dirigent

Den uafhængige revisors revisionspåtegning

Til kapitalejeren i Frederiksberg Forsyning A/S

Konklusion

Vi har revideret koncernregnskabet og årsregnskabet for Frederiksberg Forsyning A/S for regnskabsåret 1. januar – 31. december 2023, der omfatter resultatopgørelse, balance, egenkapitalopgørelse og noter, herunder anvendt regnskabspraksis, for såvel koncernen som selskabet, samt pengestrømsopgørelse for koncernen. Koncernregnskabet og årsregnskabet udarbejdes efter årsregnskabsloven.

Det er vores opfattelse, at koncernregnskabet og årsregnskabet giver et retvisende billede af koncernens og selskabets aktiver, passiver og finansielle stilling pr. 31. december 2023 samt af resultatet af koncernens og selskabets aktiviteter og koncernens pengestrømme for regnskabsåret 1. januar – 31. december 2023 i overensstemmelse med årsregnskabsloven.

Grundlag for konklusion

Vi har udført vores revision i overensstemmelse med internationale standarder om revision og de yderligere krav, der er gældende i Danmark. Vores ansvar ifølge disse standarder og krav er nærmere beskrevet i revisionspåtegningens afsnit "Revisors ansvar for revisionen af koncernregnskabet og årsregnskabet" (herefter benævnt "regnskaberne"). Det er vores opfattelse, at det opnåede revisionsbevis er tilstrækkeligt og egnet som grundlag for vores konklusion.

Uafhængighed

Vi er uafhængige af koncernen i overensstemmelse med International Ethics Standards Board for Accountants' internationale retningslinjer for revisors etiske adfærd (IESBA Code) og de yderligere etiske krav, der er gældende i Danmark, ligesom vi har opfyldt vores øvrige etiske forpligtelser i henhold til disse krav og IESBA Code.

Ledelsens ansvar for regnskaberne

Ledelsen har ansvaret for udarbejdelsen af et koncernregnskab og et årsregnskab, der giver et retvisende billede i overensstemmelse med årsregnskabsloven. Ledelsen har endvidere ansvaret for den interne kontrol, som ledelsen anser for nødvendig for at udarbejde regnskaberne uden væsentlig fejlinformation, uanset om denne skyldes besvigelser eller fejl.

Ved udarbejdelsen af regnskaberne er ledelsen ansvarlig for at vurdere koncernens og selskabets evne til at fortsætte driften; at oplyse om forhold vedrørende fortsat drift, hvor dette er relevant; samt at udarbejde regnskaberne på grundlag af regnskabsprincippet om fortsat drift, medmindre ledelsen enten har til hensigt at likvidere koncernen eller selskabet, indstille driften eller ikke har andet realistisk alternativ end at gøre dette.

Revisors ansvar for revisionen af koncernregnskabet og årsregnskabet

Vores mål er at opnå høj grad af sikkerhed for, om regnskaberne som helhed er uden væsentlig fejlinformation, uanset om denne

skyldes besvigelser eller fejl, og at afgive en revisionspåtegning med en konklusion. Høj grad af sikkerhed er et højt niveau af sikkerhed, men er ikke en garanti for, at en revision, der udføres i overensstemmelse med internationale standarder om revision og de yderligere krav, der er gældende i Danmark, altid vil afdække væsentlig fejlinformation, når sådan findes. Fejlinformationer kan opstå som følge af besvigelser eller fejl og kan betragtes som væsentlige, hvis det med rimelighed kan forventes, at de enkeltvis eller samlet har indflydelse på de økonomiske beslutninger, som regnskabsbrugerne træffer på grundlag af regnskaberne.

Som led i en revision, der udføres i overensstemmelse med internationale standarder om revision og de yderligere krav, der er gældende i Danmark, foretager vi faglige vurderinger og oprettholder professionel skepsis under revisionen. Herudover:

- Identificerer og vurderer vi risikoen for væsentlig fejlinformation i regnskaberne, uanset om denne skyldes besvigelser eller fejl, udformer og udfører revisionshandlinger som reaktion på disse risici samt opnår revisionsbevis, der er tilstrækkeligt og egnet til at danne grundlag for vores konklusion. Risikoen for ikke at opdage væsentlig fejlinformation forårsaget af besvigelser er højere end ved væsentlig fejlinformation forårsaget af fejl, idet besvigelser kan omfatte sammensværgelser, dokumentfalsk, bevidste udeladelser, vildledning eller tilsidesættelse af intern kontrol.
- Opnår vi forståelse af den interne kontrol med relevans for revisionen for at kunne udforme revisionshandlinger, der er passende efter omstændighederne, men ikke for at kunne udtrykke en konklusion om effektiviteten af koncernens og selskabets interne kontrol.
- Tager vi stilling til, om den regnskabspraksis, som er anvendt af ledelsen, er passende, samt om de regnskabsmæssige skøn og tilknyttede oplysninger, som ledelsen har udarbejdet, er rimelige.
- Konkluderer vi, om ledelsens udarbejdelse af regnskaberne på grundlag af regnskabsprincippet om fortsat drift er passende, samt om der på grundlag af det opnåede revisionsbevis er væsentlig usikkerhed forbundet med begivenheder eller forhold, der kan skabe betydelig tvivl om koncernens og selskabets evne til at fortsætte driften. Hvis vi konkluderer, at der er en væsentlig usikkerhed, skal vi i vores revisionspåtegning gøre opmærksom på oplysninger herom i regnskaberne eller, hvis sådanne oplysninger ikke er tilstrækkelige, modificere vores konklusion. Vores konklusion er baseret på det revisionsbevis, der er opnået frem til datoen for vores revisionspåtegning. Fremtidige begivenheder eller forhold kan dog medføre, at koncernen og selskabet ikke længere kan fortsætte driften.

- Tager vi stilling til den samlede præsentation, struktur og indhold af regnskaberne, herunder noteoplysningerne, samt om regnskaberne afspejler de underliggende transaktioner og begivenheder på en sådan måde, at der gives et retvisende billede heraf.
- Opnår vi tilstrækkeligt og egnet revisionsbevis for de finansielle oplysninger for virksomhederne eller forretningsaktiviteterne i koncernen til brug for at udtrykke en konklusion om koncernregnskabet. Vi er ansvarlige for at lede, føre tilsyn med og udføre koncernrevisionen. Vi er eneansvarlige for vores revisionskonklusion.

Vi kommunikerer med den øverste ledelse om bl.a. det planlagte omfang og den tidsmæssige placering af revisionen samt betydelige revisionsmæssige observationer, herunder eventuelle betydelige mangler i intern kontrol, som vi identificerer under revisionen.

Udtalelse om ledelsesberetningen

Ledelsen er ansvarlig for ledelsesberetningen.

Vores konklusion om regnskaberne omfatter ikke ledelsesberetningen, og vi udtrykker ingen form for konklusion med sikkerhed om ledelsesberetningen.

I tilknytning til vores revision af regnskaberne er det vores ansvar at læse ledelsesberetningen og i den forbindelse overveje, om ledelsesberetningen er væsentligt inkonsistent med regnskaberne eller vores viden opnået ved revisionen eller på anden måde synes at indeholde væsentlig fejlinformation.

Vores ansvar er derudover at overveje, om ledelsesberetningen indeholder krævede oplysninger i henhold til årsregnskabsloven.

Baseret på det udførte arbejde er det vores opfattelse, at ledelsesberetningen er i overensstemmelse med regnskaberne og er udarbejdet i overensstemmelse med årsregnskabslovens krav. Vi har ikke fundet væsentlig fejlinformation i ledelsesberetningen.

Frederiksberg, den 7. maj 2024

EY Godkendt Revisionspartnerselskab
CVR-nr. 30 70 02 28

Michael N. C. Nielsen
statsaut. revisor
mne26738

Finn Thomassen
statsaut. revisor
mne33691

Selskabsoplysninger

Selskabet

Frederiksberg Forsyning A/S
Stæhr Johansens Vej 38
2000 Frederiksberg
Telefon: 38 18 50 00
CVR-nr.: 28 50 07 34
Regnskabsperiode: 1. januar - 31. december 2023
Regnskabsår: 19. regnskabsår
Hjemsted: Frederiksberg

Bestyrelse

Lone Bruun Loklindt
Michael Wagner Molin Brautsch
Lars Bentzon Goldschmidt
Fasael Rehman
Jesper Hindberg
Thyge Enevoldsen
Lars Therkildsen
Svend Elberg Thomsen
Jan Michael Vejnaa Hansen
Thomas Struer
Susanne Durhuus Kjærholt

Direktion

Henrik Uttenthal Bay



Hoved- og nøgletal

Selskabets udvikling kan beskrives ved følgende hoved- og nøgletal:

	2023 DKK 1.000	2022 DKK 1.000	2021 DKK 1.000	2020 DKK 1.000	2019 DKK 1.000
Resultat					
Nettoomsætning	704.357	653.541	621.301	604.496	629.899
Bruttoresultat	229.982	250.829	150.078	249.204	231.109
Resultat af primær drift	21.747	35.589	21.610	34.562	13.862
Resultat før finansielle poster	25.822	94.207	25.188	36.387	16.286
Resultat af finansielle poster	-22.594	-23.399	-11.341	-8.049	-7.040
Årets resultat	3.755	51.968	26.116	32.513	8.939

Balance

Egenkapital	1.622.281	1.625.662	1.545.290	1.509.860	1.479.264
Balancesum	3.762.028	3.512.568	3.247.287	3.001.687	2.846.992
Investering i materielle anlægsaktiver	211.748	259.548	241.732	198.885	177.068

Pengestrømme

Pengestrømme fra:

Driftsaktivitet	96.692	198.872	103.746	144.850	102.283
Finansieringsaktivitet	237.770	105.295	186.330	42.423	78.481
Årets forskydning i likvider	133.171	144.745	79.550	-14.637	1.080

Nøgletal i %

Overskudsgrad	3,7 %	14,4 %	4,1 %	6,0 %	2,6 %
Afkastningsgrad	0,7 %	2,7 %	0,8 %	1,2 %	0,6 %
Soliditetsgrad	43,1 %	46,3 %	47,6 %	50,3 %	52,0 %
Egenkapitalforrentningen	0,2 %	3,3 %	1,7 %	2,1 %	0,6 %
Finansielle gearing	0,71	0,62	0,65	0,55	0,48

Øvrige informationer

Gennemsnitligt antal medarbejdere	139	141	146	150	155
-----------------------------------	-----	-----	-----	-----	-----

Bruttoresultaterne for 2019 og 2020 er ikke tilpasset som følge af ændret klassifikation i omkostninger.

Beretning

2023 har for Frederiksberg Forsyning været et år, hvor der ud over den daglige drift og anlægsvirksomhed er brugt tid på at komme godt fra start med den nye strategi. Forsyningen lancerede denne strategi på tærsklen til 2023. Den afspejler ønsket om at bevæge virksomheden i en mere bæredygtig retning – økonomisk, socialt og miljømæssigt. Hvad angår den miljømæssige bundlinje har der været behov for at finde en metode og et analyseapparat, der gør os i stand til bedre at kunne dokumentere og rapportere på fremskridt og indsatser. Der er lagt en del ressourcer i netop dette arbejde i 2023, som bl.a. har ført til et metodekatalog med tilhørende ordbog og analyseskabeloner, og et undervisningsforløb, som alle medarbejdere skal igennem. Formålet er at gøre vores arbejde med livscyklusanalyser mere ensartet og at medarbejderne i højere grad tænker miljømæssig bæredygtighed ind i deres daglige arbejde.

Fx har Frederiksberg Forsyning de seneste år skærpet kravene til de virksomheder, vi indgår aftaler med, hvad angår bæredygtighed. Det betyder bl.a., at vi forud for aftaler med produktleverandører stiller krav om, at deres produkter og emballage er lavet af bæredygtige materialer. Der bliver også set på, hvordan en virksomhed sikrer et godt arbejdsmiljø og om de fx ansætter elever.

På lidt længere sigt arbejder Frederiksberg Forsyning på at træffe strategiske valg på baggrund af fx et anlægs miljøpåvirkninger fra vugge til grav – fra den måde, de råmaterialer, der skal bruges til anlægget, bliver udvundet, til anlægget er udtjent og skal rives ned og fjernes.

Ombygning af forsyningens administrationsbygninger

Det meste af 2023 har stået i ombygningens tegn. I 2022 frasolgte Frederiksberg Forsyning grund og bygninger på Stæhr Johansens vej 40. Som konsekvens af dette har der været et behov for at gøre kontor- og værkstedsfaciliteterne i de resterende bygninger mere effektive og tidssvarende, så vi kan løse vores opgaver godt på mindre plads. I 2023 kom vi godt i gang med ombygningsprocessen, som vedrører kontorarealerne og værkstederne. Bl.a. blev kantine og førstesalen færdig. Ombygningen forventes afsluttet i efteråret 2024. Samtidig sættes en byggeproces for udearealerne i gang.

Kerneydelser

Frederiksberg Forsyning leverer fjernvarme, fjernkøling, bygas, drikkevand, vind- og solkraft samt afleder spildevand til rensesanlæg og deltager i klimatilpasningsindsatsen på Frederiksberg.

Du kan læse mere om Frederiksberg Forsynings aktiviteter og projekter i denne årsrapport for 2023.



Fakta om vand

- Ca. 45% af vandleverancerne kommer fra Frederiksbergs undergrund, mens de øvrige ca. 55% købes hos en ekstern leverandør
- Vandet blødgøres på Frederiksbergs vandværk, og der sendes middelhårdt vand ud til kunderne
- Samtlige husstande på Frederiksberg modtager vand
- 4.997 kunder/målere
- 271 km ledninger
- Vandforbruget i 2023 var 4.806.235,72 m³



VAND

2023 blev det vådeste år i dansk vejrhistorie. Det var der dog intet, der tydede på i juni, der endte med at blive den tørreste juni siden 1918. Da HOFORs indvinding var presset af lukkede borer og indkøring af nyt vandværk, besluttede blandt andre HOFOR og Frederiksberg Forsyning at starte kampagner, der opfordrede kunderne til at spare på vandet. Da DANVA gjorde vandforbruget op i slutningen af 2023, viste det sig, at hver enkelt dansker kun havde brugt 100 liter vand i døgnet mod 105 liter året før. Det er det laveste i den tid, der er blevet ført statistik med vandforbruget. Det lavere tal skyldes formentlig først og fremmest, at danskerne er mere bevidste om, at vandet er en værdifuld ressource, samt at gradvist flere får vandbesparende installationer.

Ny vandboring

Knap halvdelen af det vand, vi sender videre til kunderne, kommer fra Frederiksbergs undergrund. Det bliver pumpet op via fem indvindingsboringer, sendt videre via råvandsnettet og pumpet ind i vandværket, hvor det bliver behandlet. I 2023 satte Frederiksberg Forsyning en ny drikkevandsboring i drift som erstatning for den gamle boring ved P. Andersens Vandtårn, der på grund af okker-udfældninger kun ydede ganske lidt vand. Forud for dette er en lang proces, der bl.a. indbefatter indledende undersøgelse, myndighedsgodkendelse, anlægsfase og test. Den nye boring er med til at sikre, at vi kan levere vand til byen – nu og i fremtiden. Frederiksberg Forsyning er i gang med at undersøge mulighederne for at etablere flere nye boringer med henblik på at fremtids-sikre og eventuelt øge indvindingen af eget vand.

Første år med det nye vandværk

Med udgangen af 2023 havde Frederiksbergs nye vandværk været i drift i lidt over et år. I løbet af året er 5,4 mio. m³ vand blevet blødgjort og sendt videre til kunderne fra Danmarks første højhusvandværk. Det er et moderne byggeri, der gør brug af den nyeste teknologi og det vand, der leveres til kunderne, har fra dag ét overholdt kvalitetskravene til fulde. I forlængelse af indkøringen af det nye vandværk har forsyningen løbende håndteret nogle af de børnesygdomme, som følger med nye maskiner, processer og materialer – og lært en masse om vandværket i processen. Det har bl.a. betydet, at vi i perioder har måtte sende vand videre til kunderne, der ikke er blødgjort til de 8-12 hårdhedsgrader, vi har forpligtet os til. Det er forventningen, at de udfordringer, som har påvirket driften af vandværket, er løst inden udgangen af 2024.

ISO-certificering af drikkevand

I starten af 2023 blev Frederiksberg Forsyning certificeret på ISO 22000. Certifikatet medfører, at vi behandler drikkevandet efter samme skrappe krav, som man gør i fødevarerindustrien.

At være ISO 22000-certificeret indebærer at følge op på vandkvalitet i et omfang, så vi kan reagere hurtigt. Der skal ikke være tvivl om, at vi tager vores ansvar som vandforsyning alvorligt og at vi sender vand videre, som er af højeste kvalitet.

Renoveringsprojekter i byen

Vandledningsnettet er gennemsnitligt 80 år gammelt, og en række af ledningerne er ved at nå pensionsalderen. Frederiksberg Forsyning følger en renoveringsplan, der er udarbejdet med henblik på at opretholde en høj forsyningssikkerhed under hensyntagen til økonomi og livet i byen.

I første halvdel af 2023 var vi i gang på Smallegade. Ved hjælp af punktopgravning og metoder som fx styret underboring udskiftede vi en gammel vandledning på 300 m.

Desuden er 120 m vandledning på L.I. Brandes Alle blevet udskiftet. Frederiksberg Kommune skulle lave et klimatilpasningsprojekt i et grønt anlæg, der støder op til vejen, og i den forbindelse skulle vi grave vandledningen længere ned. Det viste sig, at ledningen, der var af ældre dato, var utæt.

Vi har desuden udført et arbejde, der er knyttet til udviklingen af Bycampus, et nyt byområde, der er ved at tage form. I starten af året gjorde vi klar til, at Bycampus kan kobles på vandforsyningen ved at etablere et stik fra hovedledningen i Bülowsvej hen mod det nye område.

SPILEVAND

Der faldt 972,7 mm regn i 2023 - det er 28 % over normen. I Frederiksberg Forsyning kunne vi konstatere, at kloakkerne håndterede den øgede mængde regn uden større problemer – det er et tegn på, at kloaknettet er i god stand. Var nedbøren kommet som skybrud havde det formentlig set anderledes ud. Kloakken er ikke bygget til at håndtere ekstreme mængder regn, og derfor bygges der en infrastruktur af bl.a. skybrudstuneler, bassiner og andre skybrudssikringsanlæg, som vil aflaste kloakken og ruste byen til at kunne håndtere skybrud. Regnvandssystemet i området ved Jens Jessens Vej er et eksempel på dette.

Lokalt regnvandssystem i boligkvarter er i drift

I 2023 blev vi færdige med et unikt skybrudsprojekt, nemlig et regnvandssystem i et større boligområde i nærheden af boldbanerne på Jens Jessens Vej. Det tilhører den nye generation af skybrudsprojekter i byen ved ikke kun at opsamle, forsinke og videresende til kloakken, men også indtænke vandets naturlige kredsløb i projektet.

Systemet håndterer områdets hverdagsregn og skybrudsvand på to forskellige måder. Hverdagsregnen bliver nedsivet til grundvand via et faskine-system – dog først efter, at det er kommet en tur forbi en renseforanstaltning. På den måde indgår det meste af årets nedbør i det naturlige vandkredsløb og aflaster derved kloakken og renseanlægget. Og der spares masser af energi og ressourcer på rensningen.

Skybrudsvandet bliver håndteret anderledes. Det bliver pum-



Fakta om spildevand

- Spildevandet ledes via stikledninger gennem hovedkloakker frem til BIOFOS' renseanlæg
- 179 km ledninger
- Som ansvarlig for kloakken har vi også et tæt samarbejde med Frederiksberg Kommune om at udføre skybrudsprojekter, der skal gøre byen robust over for de voldsomme skybrud, der forventes pga. klimaforandringer



pet til det 24.000 m³ store skybrudsbassin, der befinder sig på idrætsanlæggets grund. Her kan det vente, indtil der er plads i kloakken, hvorefter det sendes videre til renseanlægget. Skybrudsvand må af miljømæssige hensyn ikke nedslives, da vandet ikke kan renses, når det kommer i store mængder på kort tid. Skybrudsvand er regnvand opblandet med spildevand fra overløbne kloakker.

Projektet er et eksempel på det samarbejde, Frederiksberg Forsyning og Kommune har, både om at gøre byen robust over for skybrud og understøtte vandkredsløbet.

Bygherre på tre skybrudstunneler

Frederiksberg Forsyning er bygherre på Kalvebod Brygge Skybrudstunnel sammen med HOFOR. Tunnelen bliver en af de store hovedvandveje i skybrudssikringen af hovedstadsområdet. Især får den betydning for folk på det østlige Frederiksberg og Vesterbro.

I 2023 og starten af 2024 har tonstunge tunnelboremaskiner været på arbejde. I juni 2023 kunne vi fejre tunnelboremaskinen Signes gennembrud på byggepladsen på Halmtorvet. En seks måneder lang rejse 18 meter under jorden med start fra byggepladsen på Gammel Kongevej/Vodroffsvej var slut. I december fik vi sendt Signes søster, Sigrid, afsted på den sidste etape fra Kalvebod Brygge til Halmtorvet. I april 2024 havde Sigrid tilbagelagt den 702 meters strækning 18-20 meter under jorden – der er hul igennem.

Tunnelen kommer til at fungere som et stort bassin og kan opsamle og tilbageholde 10.000 m³ skybrudsvand, indtil der er plads på renseanlægget. I de helt grelle skybrudstilfælde kan den også lede skybrudsvandet ud i havnen. Tunnelen inklusive en pumpestation ved havnen forventes at være færdig i 2026. Anlægsarbejdet på Frederiksberg er færdigt i slutningen af 2025.

Kalvebod Brygge Skybrudstunnel er en af flere tunneler, der tilsammen udgør rygraden i skybrudssikringen af Hovedstadsregionen. Vi samarbejder med vores nabokommuner og ditto forsyningselskaber på dem, der er relevante for at få skybrudsvand væk fra Frederiksbergs gader.

Vi er således også sammen med HOFOR bygherre på Valby Skybrudstunnel, der ligesom Kalvebod Brygge Skybrudstunnel skal fungere som bassinledning og opsamle og forsinke skybrudsvand og under ekstreme skybrud føre vandet videre ud i Kalveboderne. Projektet har modtaget Miljømyndighedens tilladelse til at bygge, og der skrives kontrakt med en entreprenør maj 2024. Anlægget forventes at være klar til drift i slutningen af 2028.

Vi er også – om end i en mindre rolle – bygherre på Svane-møllen Skybrudstunnel, der bliver Danmarks største skybrudstunnel med en tunnelstrækning på sammenlagt 10 kilometer. Anlægsarbejdet på dette omfattende projekt, som også HOFOR og NOVAFOS er bygherre på, er endnu ikke gået i gang. Både Valby og Svanemøllen Skybrudstunnel anlægges uden for Frederiksbergs kommunegrænse, men håndterer vand fra vores kloakker.

Lokalt engagement med fokus på bl.a. LAR

Frederiksberg Forsynings strategi adresserer ambitionen om at tage lokalt ansvar og inddrage kunderne i bæredygtige initiativer, bl.a. gennem vores samarbejde med "Det Bæredygtige Forsamlingshus". Det er en nonprofit organisation, der

arbejder for, at borgere på Frederiksberg skal inspireres til en mere bæredygtig hverdag. Det sker bl.a. gennem oplysende events, workshops, debatter mv. i samarbejde med en række lokale interessenter som fx os. Det "Bæredygtige Forsamlingshus" hjælper os med at nå ud til vores kunder via deres netværk og andre græsrodder. I 2023 har samarbejdet resulteret i opstartsevents til beboernetværk med fokus på LAR-projekter, biodiversitet og medborgerskab i to forskellige boligforeninger. Grønne Dage, en videns/læringsdag for hele familien, var endnu et tiltag i 2023. Gennem forsamlingshuset har vi fået samarbejde med endnu en frivillig organisation, nemlig "Dråben i Havet", som har fokus på at fjerne henkastet affald på Frederiksberg. Henkastet affald ender ofte i vejbrønde, hvor det enten blokerer for vandet eller havner i kloakken og kan skabe forstoppelser. Frederiksberg Forsyning har derfor sammen med "Dråben i Havet" startet initiativet "Bliv ristpasser". Her tager alm. borgere ansvar for at holde egen vejbrøndsrist fri for affald – til fordel for byen og miljøet. Samarbejdet med de lokale organisationer er et udtryk for social bæredygtighed.

Løbende renovering af kloaknettet

Vi holder løbende øje med kloakkerne. Renoveringen af kloakledningerne udføres efter en langsigtet køreplan af en ekstern samarbejdspartner. Kloakledningerne bliver rensed, der bliver udført TV-inspektion for at tjekke tilstanden, og renoveringen udføres ved, at der indføres en blød polyesterstrømpe imprægneret med en harpiks i den eksisterende kloakledning. Bagefter hærdes den, fx med UV-lys eller damp.

De meget store kloakker på over 80 cm i bredden bliver som noget nyt inspiceret af droner.

Droneflyvning og kunstig intelligens i de store kloakker

Frederiksberg Forsyning har i 2023 som en af de første forsyninger i landet gjort droneflyvning i de store kloakker til en del af driften. På baggrund af det kendskab, dronernes tv-optagelser giver om kloakkernes tilstand, kan forsyningen prioritere og langtidspanlægge renoveringsprojekter på et langt mere oplyst grundlag end tidligere, hvor TV-inspektionerne blev udført ved hjælp af fjernstyrede vogne. Med droneflyvningen er billedkvaliteten højere, udsynet bedre og processen mere effektiv. Forsyningen er i samarbejde med vores konsulenter ved at udvikle en AI-baseret model, der vil kunne identificere sætninger, utætheder og andre skader, og følge hvordan de udvikler sig over tid.

De største kloakker er op til 3 m i bredden. Normalt kræver det et større sikkerheds-setup, hvis medarbejdere eller samarbejdspartnere skal besøge dem. Det samme krav stilles ikke til droner.

I 2023 og starten af 2024 har vi haft droner på TV-inspektion i 100 bygværker og samlet tilbagelagt en tur på 10 km i kloakkerne. På den baggrund har Frederiksberg Forsyning identificeret en håndfuld anlægs- og vedligeholdelsesprojekter.



Fakta om fjernkøling

- Frederiksberg Fjernkøling A/S leverer fjernkøl via køleanlæg – et i Carlsberg Byen i hovedstadsområdet, et på Stæhr Johansens Vej og et, der leverer køl til det nye supersygehus i Køge
- 29 kunder
- 4,3 km ledninger
- Fjernkølingsforbruget i 2023 var 7.717.140 kWh



FJERNKØL

Vores fjernkølingsforretning er målrettet professionelle kunder som virksomheder og større institutioner. Fjernkøl bruges typisk til større ejendommers ventilationsanlæg, men også til fx serverrum og kølelofter.

Fjernkølesystemet er et lukket system ligesom fjernvarmesystemet. I stedet for at sende varmt vand ud til kunderne, sender vi koldt vand ud, der via et lokalt anlæg hos kunden fx kan nedkøle den luft, kundens ventilationsanlæg sender rundt i bygningen.

Drift af tre fjernkøleanlæg

Frederiksberg Forsyning driver tre fjernkøleanlæg. Det ældste, der ligger på forsyningens matrikel, blev etableret i 2014 og leverer bl.a. fjernkøl til Frederiksberg Centret, Hotel Scandic Falkoner og flere mindre erhvervskunder i området – bl.a. er Føtex på Nordre Fasanvej blevet kunde i 2023.

Det næstældste er anlægget i Carlsberg Byen, der gik i drift i 2016. De bygninger, vi ifølge kontrakten med Carlsberg Byen skal levere til, er blevet tilsluttet, efterhånden som de er blevet færdige – det er bl.a. UCC, Europaskolen, Carlsbergs hovedsæde og Bohrs Tårn. Carlsberg Byen er fuldt udbygget om et par år, og for at kunne levere maksimal køleeffekt til vores kunder, skal vi i gang med at etablere en udvidelse af det eksisterende køleanlæg i den nye bydel.

Også forsyningens nyeste køleanlæg, der leverer til Sjællands Universitetshospital i Køge, skal udvides, efterhånden som sygehusbyggeriet udvikler sig.

FJERNVARME

Over 99 procent af ejendommene på Frederiksberg er koblet på fjernvarme. Sådan er det ikke i resten af landets kommuner. De mange danskere med naturgasopvarmning kunne i den grad mærke energikrisen økonomisk. Det fik sat lidt ekstra fart på udrulningen af fjernvarme rundt om i landet. Ifølge Dansk Fjernvarme fik over 40.000 danske hjem fjernvarme i 2023 – og flere er på vej. Det danske fjernvarmefællesskab bliver altså udvidet i disse år. Jo større, det bliver, desto flere kræfter kan der sættes ind på at udnytte det potentiale, fjernvarmen har som aktiv i den grønne omstilling.

Fjernvarmen kan fungere som buffer i det samlede energisystem. Og ved at få mere eldrevne energi ind i fjernvarmeproduktionen kan vi bedre udnytte energi fra sol og vind. Det opnår vi ved at koble store varmepumper til fjernvarmenettet, noget som Frederiksberg Forsyning selv er i gang med.

Grøn varme fra varmepumper på vej

I 2023 ankom de fire varmepumper, der skal producere lokal fjernvarme til Frederiksberg. Varmepumpesystemet skal trække energi ud af drikkevandet, og energien omdannes via varmepumpesystemet til varme, som sendes videre til fjernvarmesystemet. På den måde erstatter vi fjernvarme fra biomassefyrede kraftvarmeværker med lokalt produceret varme.

At koble store varmepumper til fjernvarmesystemet indgår som et væsentligt element i den grønne omstilling. Og de muligheder, der er for at hente energi til varmepumperne, har et stort potentiale ud fra et miljømæssigt perspektiv. Der kan fx hentes energi fra spildevand, grundvand, luft og havvand. Frederiksberg Forsynings varmepumpesystem er en del af den transformation af fjernvarmesystemet, der er i gang. Frederiksberg Forsyning er i gang med at teste, og det forventes, at varmepumperne kan levere fjernvarme i første halvår af 2024.



Fakta om fjernvarme

- 99,5% af alle husstande på Frederiksberg modtager fjernvarme
- 4.411 kunder/målere
- 188 km ledninger
- Varmeforbruget i 2023 var 665.418,62 MWh



Partnerskab skal bane vej for fremtidig lavtemperaturfjernvarme

Fremtidens fjernvarme tager form af lavtemperaturfjernvarme. Lavtemperaturfjernvarme går ud på at sænke temperaturen på det fjernvarmeflydende vand, vi leverer til kunderne. Ved at indføre lavtemperaturfjernvarme kan man minimere energiforbruget og dermed CO₂-udledningen. Især i etagebyggeri, som Frederiksberg har meget af, er der et stort potentiale. At undersøge mulighederne for at indføre lavtemperaturfjernvarme – uden at gå på kompromis med kundernes komfort – er udgangspunktet for det samarbejde, kommunen, Frederiksberg Forsyning og FFB har indgået.

Formålet er at finde effektive måder at hjælpe byens ejendomme til at modtage lavtemperaturfjernvarme. Den fælles indsats er et vigtigt skridt på vej mod et CO₂-neutralt Frederiksberg. Frederiksberg Forsyning skal bl.a. være med til at udvikle nye værktøjer, som gør, at overgangen til lavtemperaturfjernvarme kan klares med få justeringer i ejendommene.

Indførelse af lavtemperaturfjernvarme flugter med ønsket om at koble store varmepumper på fjernvarmenettet. De drives mest energieffektivt, når temperaturen på fjernvarmeflydende vand sænkes.

Samarbejdet understøtter Frederiksberg Forsynings deltagelse i EU-Interreg-projektet "Grøn Omstilling af Etageboliger".

Forbedret infrastruktur

Frederiksberg Forsyning har længe gjort en indsats for at hjælpe kunder med at blive dårlig afkøling kvit, men inden for de seneste år har vi foretaget et digitalt kvantespring, som gør processen langt mere effektiv. Via et netværk, der dækker hele Frederiksberg, modtager vi samtlige forsyningsdata online – bl.a. flow samt frem- og returtemperaturer. Via et visualiseringsværktøj er vi i stand til hurtigt og effektivt at få overblik over fjernvarmeanlæg, der ikke kører optimalt. Størstedelen af kunderne er imødekommende og vil gerne have hjælp til at få rettet op på fjernvarmeanlægget.

Afkølingen er forskellen i temperatur mellem fjernvarmeflydende vandets frem- og returløb. Hvis ikke ens fjernvarmeanlæg afkøler ordentligt, er det et tegn på, at det ikke udnytter varmen optimalt. Det går ofte ud over kundens varmekomfort. Fordi returløb, der ikke er tilstrækkeligt afkølet, belaster fjernvarmenettet, skal kunder med dårlig afkøling desuden betale en afgift.

Frederiksberg Forsyning er med til at skabe nyt, grønt bykvarter

I december 2023 godkendte Frederiksberg Kommunalbestyrelse udviklingsplanen "Gro det nye af det gamle" for Frederiksberg Hospitals grund. Ambitionen er at skabe et grønt bykvarter, og der er fokus på bæredygtige løsninger. Frederiksberg Forsyning arbejder tæt sammen med kommunen om forsyning til den nye bydel – ikke mindst hvad angår planen om at anlægge lavtemperaturfjernvarme på hospitalsområdet. Projektet med lavtemperaturfjernvarme på et udviklingsområde som hospitalsgrunden indeholder potentielt rige muligheder for læring, som både Frederiksberg Forsyning og fjernvarmebranchen kan få gavn af i forbindelse med den grønne omstilling.

Vi har etableret et samarbejde, der går ud på i løbet af det næste 1,5 år at danne et plangrundlag for forsyning til den nye bydel. Sammen med kommunen har vi hyret en rådgiver til at udarbejde det fælles plangrundlag.

Renoveringsplan for fjernvarmenettet klar

For at få et opdateret overblik over fjernvarmenettet har forsy-

ningen i 2023 fået udarbejdet en renoveringsplan for fjernvarmenettet. Helt overordnet er planens røde tråd, at renoveringer skal udsendes så længe som muligt – uden at man går på kompromis med nettabet og forsyningssikkerheden. Jo længere tid, der går, inden et renoveringsprojekt sættes i gang, desto større er sandsynligheden for, at nye arbejdsgange og metoder kan være med til at minimere projektets påvirkning på den miljømæssige bundlinje. Og jo længere tid en renovering udsendes, jo mere økonomisk effektiv bliver den, da fjernvarmerørens fulde tekniske levetid udnyttes.

Det er en dynamisk plan, der kan udvikle sig i takt med fjernvarmesektorens udvikling. Planen indeholder forskellige relevante perspektiver, bl.a. overvejelser om, hvilke udfordringer fjernvarmenettet vil have, hvis vi går over til lavtemperaturfjernvarme på Frederiksberg, og hvordan man bedst prioriterer renoveringsprojekter ud fra, at der skal være ordentlige arbejdsforhold. Renoveringsplanen blev præsenteret i foråret 2024.

Planen viser, at Frederiksberg Forsyning nu får gavn af, at der historisk er brugt komponenter af høj kvalitet. Fjernvarmerørene på Frederiksberg er overordnet i god stand og kan generelt holde et godt stykke tid endnu. Frederiksberg Forsyning ser på den baggrund pt. ikke et stort renoveringsbehov fra et teknisk perspektiv.

BYGAS

Fra de første offentlige gaslygter blev tændt på Frederiksberg i 1860 har forsyningsarten gennem årene været med til at sikre oplyste gader, varmt vand, varme i hjemmene og madlavning i køkkenet. I dag er gassen stort set kun relevant for mindre gruppe kunder med gaskomfur. Gasledningsnettet, der er bygget til langt større forbrug, er gammelt og kræver vedvarende vedligeholdelse. Frederiksberg Forsyning indledte i 2023 en omfattende analyse af gasselskabet. Baggrunden er, at antallet af kunder svinder år for år. Tendensen har de seneste årtier været,



Fakta om bygas

- Lidt under en tredjedel af alle husstande på Frederiksberg er bygaskunder
- 13.361 kunder/målere
- 183 km ledninger
- Gasforbruget i 2023 var 861.977 m³





Fakta om vedvarende energi

- Vindmølletypen har en effekt på 3,45 MW.
- Hver mølle er 150 m høj.
- Hver vinge er 57,5 meter lang og vejer 14 ton.
- De seks møller producerede ca. 69 millioner kWh i 2023 (69.000 MWh).

at kunderne vælger gaskomfuret fra og induktionskogepladerne til. De seneste 10 år er antallet af kunder faldet med 28 procent, og forsyningen forventer, at tendensen fortsætter. Over tid vil der være færre og færre kunder til at betale for at vedligeholde et gammelt, og derfor dyrt ledningsnet, hvilket vil betyde øgede priser for kunderne, da alle selskabets omkostninger efter reglerne skal indregnes i taksterne.

Med udgangspunkt i at ville levere bæredygtig forsyning – også i fremtiden – bliver tre scenarier undersøgt til bunds: Fortsat bæredygtig drift af bygasforsyningen, en kontrolleret afvikling af dele af bygasnettet eller lukning af hele bygasnettet og dermed bygasforsyningen på Frederiksberg. Analysearbejdet er trukket længere ud end først antaget. Vi forventer at kunne melde ud om bygassens fremtid i løbet af 2024.

VEDVARENDE ENERGI

Vindkraften leveres fra 6 vindmøller, der ejes og drives af Frederiksberg Forsyning – 2 er placeret i St. Røttinge og 4 i Rødby Fjord-området. Tilsammen producerer de el, der overstiger Frederiksberg Forsyning-koncernens og Frederiksberg Kommunes bygningers elforbrug.

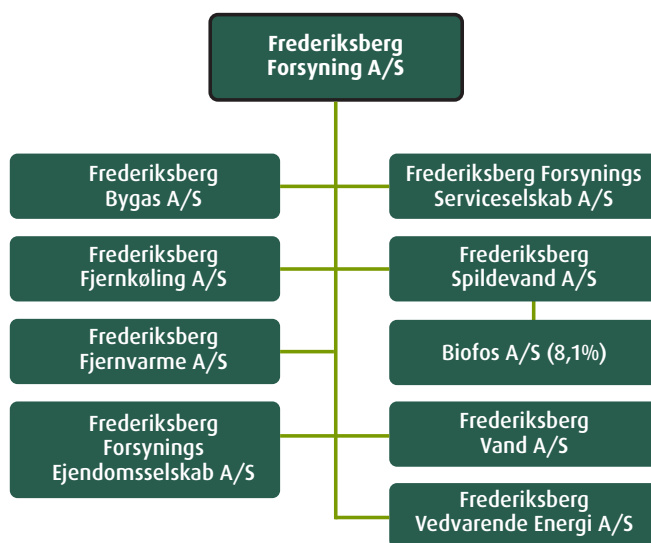
ORGANISATION

Frederiksberg Forsyning A/S-koncernen er 100% ejet af Frederiksberg Kommune og består af et holdingselskab og 8 datterselskaber. Hertil kommer interesser i spildevandsvirksomheden BIOFOS Holding A/S, hvor Frederiksberg Spildevand har en ejerandel på 8,1%.

Frederiksberg Forsynings bestyrelse består af fire politisk valgte medlemmer, to forbrugerrepræsentanter, tre medarbejderrepræsentanter samt to eksterne medlemmer, der er udpeget på baggrund af deres kompetencer og erfaringer fra sektoren.

Frederiksberg Forsyning fik ny adm. direktør i december 2023, idet Henrik Bay tiltrådte stillingen. Henrik Bay har været ansat i forskellige lederstillinger i forsyningen siden 2014 og har derfor stort kendskab til virksomheden og har fra starten haft den aktuelle strategi godt inde under huden.

I 2023 var der i gennemsnit 139 ansatte i forsyningen.



Formand
Lone Lokindt (B)



Næstformand
Michael Wagner Molin
Brautsch (C)



Fasael Rehman (C)



Thyge Enevoldsen (Ø)



Jesper Hindberg,
forbrugervalgt medlem



Svend Elberg Thomsen,
forbrugervalgt medlem



Jan Vejnaa Hansen,
medarbejdervalgt medlem



Susanne D. Kjærholt,
medarbejdervalgt medlem



Thomas Struer,
medarbejdervalgt medlem



Lars Goldschmidt,
eksternt medlem



Lars Therkildsen,
eksternt medlem



STRATEGI – ET BÆREDYGTIGT FUNDAMENT FOR LIVET PÅ FREDERIKSBERG

Med strategien har vi sat en retning for arbejdet med de udfordringer og muligheder, vi skal håndtere.

Tredobbelt bundlinje

Fordi vi prioriterer en bæredygtig forsyning højt, har vi fokus på den miljømæssige, den sociale og den økonomiske bundlinje. Alle tre aspekter går som en rød tråd gennem alt, hvad vi gør.

Gennem økonomisk bæredygtighed sikrer vi en effektiv drift og effektive projekter samtidig med, at vi leverer sikker forsyning til vores kunder. Social bæredygtighed knytter sig til menneskers liv. I praksis betyder det bl.a., at vi inddrager vores kunder, tager lokalt ansvar og medvirker til at udvikle Frederiksberg som en attraktiv by at bo og være i. Gennem miljømæssig bæredygtighed reducerer vi det aftryk, vi sætter på planeten.

Vi har defineret disse retningsgivende målsætninger.

- Vi har en betydelig og positiv effekt på biodiversitet, klimaforandringer, ferskvand samt miljøforurenende stoffer set i forhold til vores udgangspunkt.
- Vi inddrager vores kunder, tager lokalt ansvar og medvirker til at udvikle Frederiksberg som en attraktiv by at bo og drive virksomhed i
- Vi understøtter udviklingen af vores virksomhed på den lange bane gennem en effektiv drift, som sikrer, at vi kan forbedre infrastruktur, systemer og ydelser - og dermed kundeoplevelsen

Femsporet strategi

Vores strategiske indsatser kan i udgangspunktet kategoriseres i fem hovedspor, som er med til at tegne retning:

- Bæredygtig drift
- Bæredygtig forsyning og infrastruktur
- Bæredygtig organisation
- Digitalisering og data
- Lokalt engagement.

De strategiske mål opnås både ved at tage mere bæredygtige valg i hverdagen, men også ved at gennemføre aktiviteter og projekter, der forandrer os som virksomhed.

Vi har identificeret en række projekter, vi vil lykkes med i de kommende år. Disse projekter styres via et projekt-board, som igangsætter alle større projekter. Processer og roller ifm. boardet er blevet forbedret i 2023, så der er øget fokus på at få afsluttet aktive projekter og få realiseret de planlagte gevinster. Dette arbejde fortsættes i 2024, bl.a. med implementering af en ny projektmodel.

UDVIKLING I ÅRET

Årets resultat i Frederiksberg Forsyning-koncernen udviser et overskud før skat på 3,2 mio. kr. mod et overskud på 70,9 mio. kr. sidste år. Det store resultat var i 2022 påvirket af gevinst ved salg af ejendomme. Koncernens balance pr. 31. december 2023 udviser en egenkapital på 1.622 mio. kr.

I årsrapporten for 2022 forventede koncernen en omsætning for 2023 i niveauet 680 mio. DKK og et underskud før skat på 8,9 mio. DKK.

Årets omsætning er 24 mio. kr. højere end den udmeldte forventning i sidste års årsrapport og årets resultat er 12,1 mio. kr. bedre end forventet. Det skyldes primært, at omsætningen i Frederiksberg Fjernkøling A/S er 7,4 mio. kr. højere end forventet pga. prisreguleringer i året. Desuden er omsætningen påvirket af regulering af regulatoriske over- og underdækninger. Ud over effekten fra omsætningen er årets påvirket af kursgevinster på 3,2 mio. kr.

Ledelsen anser resultatet for tilfredsstillende.

Over- og underdækning i koncernens selskaber

Hvile i sig selv-princippet går ud på, at vi ikke skal tjene penge på forsyningsvirksomhed. Udgangspunktet er, at regnskabet for Frederiksberg Forsynings selskaber skal gå i nul. Det kan i praksis sjældent lade sig gøre, så typisk ender selskaberne med enten at have penge til gode hos kunderne eller at skyldes kunderne penge. En overdækning vil sige, at vores kunder har betalt mere end de faktiske omkostninger i 2023. En underdækning vil sige, at kunderne har betalt mindre end de faktiske omkostninger i 2023. Koncernen har følgende akkumulerede over- og underdækninger til forbrugerne med udgangen af 2023:

- Frederiksberg Fjernvarme A/S har en underdækning på 9,9 mio. kr., der opkræves hos kunderne i de efterfølgende år gennem takstmæssige reguleringer.
- Frederiksberg Bygas A/S har en overdækning på 7,4 mio. kr., der afvikles for kunderne i de efterfølgende år gennem takstmæssige reguleringer.
- Frederiksberg Spildevand A/S har en overdækning på 21 mio. kr., der afvikles for kunderne i de efterfølgende år gennem takstmæssige reguleringer.
- Frederiksberg Vand A/S har en underdækning på 4,3 mio. kr., der opkræves hos kunderne i de efterfølgende år gennem takstmæssige reguleringer.

Resultatforventning

Koncernen forventer i 2024 en omsætning i størrelsesordenen 780-800 mio. kr. og et samlet overskud i størrelsesordenen 30-35 mio. kr. før skat. Stigning i omsætningen skyldes primært øgede takster på vand og spildevand.

SAMFUNDSANSVAR

Her kan du læse om Frederiksberg Forsynings arbejde med samfundsansvar jf. Årsregnskabslovens § 99a. Redegørelsen gælder for alle koncernens 9 selskaber. Samfundsansvaret er forankret i ledelsen, der løbende arbejder med at sikre, at forretningsgange og processer er i overensstemmelse med politikkerne for samfundsansvar. På den måde sikres det nødvendige fokus på samfundsansvaret, ligesom ledelsen sender et klart signal til organisationen om, at samfundsansvar har stor betydning i virksomheden.

Fra 2025 stiller EU nye krav til bæredygtighedsrapportering og Frederiksberg Forsyning bliver omfattet af CSRD, Corporate Sustainability Reporting Directive. I 2023 har Frederiksberg Forsyning taget hul på arbejdet med CSRD, og har deltaget i udviklingen af en branchestandard for vandselskaberne i et samarbejde under DANVA.

Frederiksberg Forsyning er i 2023 gået i gang med at arbejde med den dobbelte væsentlighedsanalyse. Vi har vurderet, om ESRS-emnerne (Europæiske Standarder for Bæredygtighedsrapportering) har en finansiell væsentlighed og en påvirknings-væsentlighed. Det skal bruges til at udvælge de relevante KPI'er til rapportering. Denne analyse vil blive videreudviklet sammen med bestyrelse, ledelse og medarbejdere.

Forretningsmodel

Af Frederiksberg Forsynings forretningsmodel fremgår det, hvad vi tilbyder vores kunder, på hvilken måde, og hvad vores forudsætninger er. Ledelsen sørger for, at vores forretningsmodel følges i det daglige arbejde.

I det følgende redegør vi for virksomhedens politikker for samfundsansvar, herunder indsatser og resultater for 2023 samt initiativer i 2024.

Menneskerettigheder

Frederiksberg Forsyning har en række politikker på området, nemlig en politik for menneskerettigheder, en politik for diversitet og en politik for IT-sikkerhed, som vi kort vil beskrive i de følgende afsnit.

Politik for menneskerettigheder

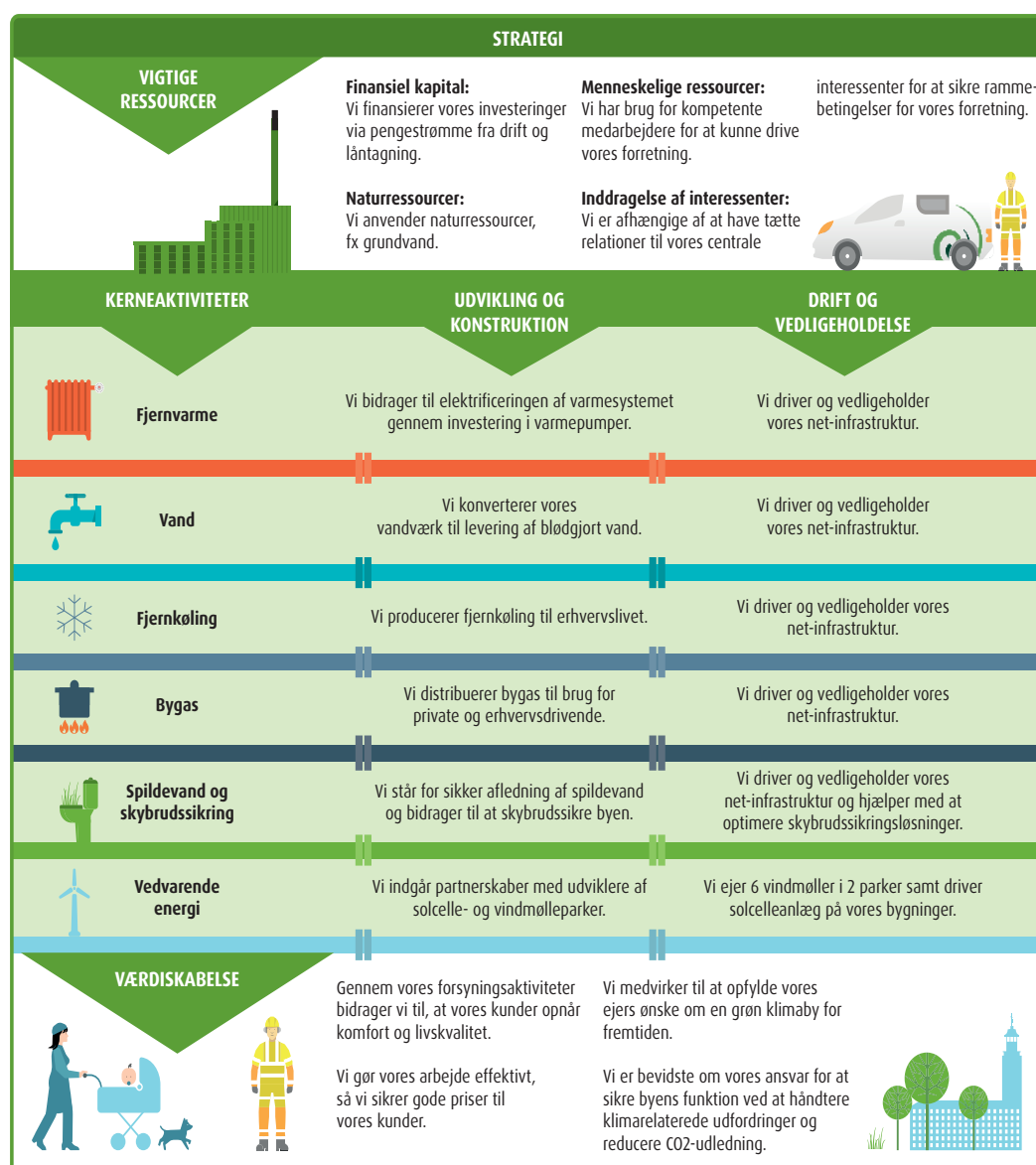
Frederiksberg Forsynings politik for menneskerettigheder er udtryk for, at virksomheden respekterer de internationalt anerkendte menneskerettigheder som beskrevet i FN's verdenserklæring om menneskerettigheder samt ILO's kernekonventioner. Forsyningsens strategi er at sikre social bæredygtighed, som menneskerettighedsområdet er en del af. I vores arbejde med social bæredygtighed vil vi:

- højne livskvaliteten for mennesker
- skabe social sammenhængskraft
- sikre fair og ordentlige arbejdsvilkår.

Politikken lægger op til, at virksomheden efterstræber et sikkert og ikke-diskriminerende arbejdsmiljø og en repræsentativ medarbejdersammensætning.

Politik for diversitet

I Frederiksberg Forsyning ønsker vi at afspejle den by og det samfund, vi er en del af. Koncernen har en målsætning om at få en bred medarbejdersammensætning og om at udnytte de ansattes potentiale. Mangfoldighed er med til at sikre, at vi er





en attraktiv og effektiv arbejdsplads, der skaber værdi for både kunder, ejere, medarbejdere, samfundet og andre interessenter.

Politik for IT-sikkerhed

Frederiksberg Forsyning forpligter sig til at beskytte kundernes persondata og forbrugsdata på en måde, der sikrer den enkelte kunde mod misbrug af data. Frederiksberg Forsyning har udarbejdet en sikkerhedsprocedure, der beskytter de data, virksomheden indsamler blandt egne medarbejdere, samarbejdspartnere og kunder. Desuden sikrer virksomheden, at disse data kun benyttes i forbindelse med det formål, de er indsamlet til.

Menneskerettigheder - opfølgning

I dette afsnit følger vi op på, hvad vi har foretaget os i 2023 for at leve op til vores samfundsansvar, hvad angår menneskerettigheder.

Politik for menneskerettigheder – opfølgning

Politikken for menneskerettigheder er en del af arbejdsmiljøarbejdet. Der følges op på eventuelle observationer, hvad angår oplevet diskrimination mv. Der er ikke i løbet af året indberettet diskriminerende forhold til ledelse eller arbejdsmiljøleder.

Når vi foretager indkøb og indgår kontrakter, har vi krav om, at vores leverandører skal overholde menneskerettighederne, bl.a. ved at indarbejde kontraktuelle forpligtelser med afsæt i de internationalt anerkendte menneskerettigheder som beskrevet i FN's verdenserklæring om menneskerettigheder samt ILO's kernekonventioner.

Vi har opstillet tre konkrete mål i forlængelse af vores politik for menneskerettigheder. Nedenfor ses udviklingen fra 2021 til 2023 i tabelform. Tabellen følges op af en uddybende forklaring.

	2021	2022	2023
1. Personaleomsætningen skal være under 20%	17,0%	16,6%	21,1%
2. Ancienniteten skal i gennemsnit pr. medarbejder være på mindst 8 år	9,8 år	9,98 år	10,56 år
3. Sygefravær skal i gennemsnit pr. medarbejder være på max 8 dage	11,2 dage	13,9 dage	10,22 dage

Personaleomsætning

Personaleomsætningen i 2023 er på 21,1%. Det er en stigning på 4,5% -point i forhold til 2022. Det skyldes bl.a., at der generelt er stor efterspørgsel på de profiler, der arbejder på forsyningsområdet, og at der i enkelte afdelinger har været en relativ stor personaleomsætning. Derfor har der været et særligt fokus på at opnå større stabilitet i disse afdelinger, hvilket med årets udgang var godt på vej. Der arbejdes fortsat med at skabe gode introforløb for nye medarbejdere, så de kommer godt ind i deres arbejdsopgaver og føler sig velkomne.

Personaleomsætningen er beregnet ved at holde antallet af fra-trådte medarbejdere op imod det samlede medarbejderantal, som er registreret i HR-systemet.

Anciennitet

Ancienniteten i 2023 er steget til 10,56 år. Den lille stigning kan forklares med, at vi har en relativ stor gruppe medarbejdere, der har været i forsyningen i mange år. At vores anciennitet stiger samtidig med, at vores personaleomstæning stiger hænger sammen med, at der sjældent er udskifting i gruppen af medarbejdere med høj anciennitet. Den høje personaleomsætning har for 2023's

vedkommende primært været drevet af medarbejdere med lav anciennitet. Ancienniteten er beregnet ud fra medarbejdernes registrerede ansættelsesår i HR-systemet. Arbejdet med at sikre fastholdelse af medarbejdere er funderet i den årlige trivselsmåling, hvor hver afdeling har indsatser målrettet medarbejdertrivsel.

Sygefravær

Sygefraværet i Frederiksberg Forsyning er på 4,73% i 2023. Det svarer til 10,22 sygedage pr. medarbejder beregnet på baggrund af 139 fuldtidsmedarbejdere. Det er et fald på 3,38 dage i gennemsnit siden 2022. Dette er en god udvikling, men der fortsat behov for at nedbringe sygefraværet yderligere. Der har i det seneste år været et ledelsesmæssigt fokus på sygefravær og dialog med medarbejderne om dette. Ledere på tværs af organisationen har fået undervisning i brug af værktøjer til at følge op på sygefravær.

Sygefraværet udregnes ved at holde antallet af timer med sygefravær op imod det samlede antal konterede timer.

Ny målemetoder på vej

Frederiksberg Forsyning arbejder med at udvikle nye målemetoder jf. politik for menneskerettigheder i forbindelse med strategiens tre bundlinjer og videreførelse af virksomhedens praksis for indkøb.

Politik for diversitet – opfølgning

For at undgå utilsigtet diskrimination har vi i 2023 fjernet krav om fødselsdato og -år samt køn fra vores rekrutteringsportal, ligesom vi har tilstræbt en bred repræsentation af kandidater til første samtale på baggrund af køn, etnicitet og erfaring. Det sker i overensstemmelse med politikken for diversitet.

Frederiksberg Forsyning arbejder med at udvikle nye målemetoder jf. politik for diversitet i forbindelse med strategiens tre bundlinjer.

Det er Frederiksberg Forsynings vurdering, at der ikke er uhåndterede risici ift. koncernens efterlevelse af politikkerne for menneskerettigheder og diversitet.

Politik for IT-sikkerhed - opfølgning

Politikken for IT-sikkerhed bliver stadig mere aktuel på grund af den stigende trussel. Virksomheden arbejder løbende på at løfte sin praksis i forhold til cyberkriminalitet. Det skal ske gennem et fortsat arbejde med at vedligeholde og opgradere de nødvendige sikkerhedssystemer og ved at undervise medarbejderne i korrekt adfærd, både i forhold til at værne sig mod cyberkriminalitet og i forhold til at efterleve persondataloven.

Der vil også i 2024 være fokus på korrekt adfærd og på at indarbejde tekniske tiltag, som fastholder et højt IT-sikkerhedsniveau, herunder arbejdet med at implementere NIS2-direktivet.

For at sikre en stabil drift er Frederiksberg Forsyning i gang med at flytte serverkapaciteten til skyen. Det arbejde er startet parallelt med andre multiforsyninger og med et ønske om at kunne samarbejde om den digitale transformation på tværs.

Arbejdstagerrettigheder og -forhold

Medarbejdernes sikkerhed, sundhed, uddannelse og trivsel er forudsætninger for en sikker forsyning og høj produktivitet. Dermed udgør disse faktorer væsentlige risici og er afgørende for Frederiksberg Forsynings evne til at motivere og fastholde engagerede medarbejdere. Af væsentlige risici, som kan påvirke arbejdstagerrettigheder og -forhold, kan nævnes manglende trivsel og sygefravær samt risikoen for arbejdsulykker. Disse forhold håndteres af vores arbejdsmiljøpolitik, personale- og sundhedspolitik og lærlinge- og elevpolitik, som vi kort vil beskrive og følge op på i de følgende afsnit.

Arbejdsmiljøpolitik

Virksomhedens arbejdsmiljøpolitik danner grundlag for at udvikle og fastholde et godt fysisk og psykisk arbejdsmiljø. Frederiksberg Forsyning er ISO-certificeret efter ISO-45000 arbejdsmiljøstandarden.

Omkring 10% af virksomhedens medarbejdere er medlem af arbejdsmiljøorganisationen, hvilket betyder, at den enkelte medarbejder har let adgang til information om arbejdsmiljø og til at indmelde observationer.

Personalepolitik

I Frederiksberg Forsyning findes en personalehåndbog – en samling af informationer, retningslinjer mm., som medarbejderne i virksomheden kan navigere efter. Formålet med personalehåndbogen er at sikre god trivsel.

Sundhedspolitik

Sundhedspolitikken skal give medarbejderne mulighed for og inspiration til at leve sundt, også når de er på arbejde, hvilket understøtter målene om lavere sygefravær, god trivsel m.m.

Lærlinge- og elevpolitik

Som en del af det sociale ansvar Frederiksberg Forsyning ønsker at påtage sig, ansætter vi mange flere elever og lærlinge end vores måltal foreskriver. Vi tilbyder elev- og lærepladser til både unge og voksne inden for flere forskellige fagområder.

Arbejdstagerrettigheder og -forhold - opfølgning

I dette afsnit følger vi op på, hvad vi har foretaget os i 2023 for at leve op til vores samfundsansvar, hvad angår arbejdstagerrettigheder og -forhold.

Arbejdsmiljøpolitik – opfølgning

DNV har – i august 2023 – foretaget recertificerings-audit af vores ISO 45001 Ledelsessystem. Frederiksberg Forsyning fik ingen afvigelser. Vi fik bl.a. ros for vores interne audits.

Frederiksberg Forsyning har ikke selv haft kontakt med Arbejdstilsynet eller andre myndigheder ifm. arbejdsmiljø, men på Kalvebod Brygge Skybrudstunnel, hvor vi sammen med HOFOR har bygherreansvar, er der blevet givet et straks-påbud pga. manuel håndtering, som blev løst på stedet.

Vi arbejder fortsat med følgende temaer:

- Risikoforståelse og risikohåndtering – at kunne identificere risici og håndtere dem effektivt
- Sikkerhedskultur – at få alle til at tage ansvar for egen og kollegernes sikkerhed
- Forbedringskultur – at lære af vores fejl, så vi hele tiden kan blive bedre.

Sundhedspolitik – opfølgning

I Frederiksberg Forsyning har vi fokus på sundhed. Foruden at tilstræbe en 37-timers arbejdsuge for alle, har vi en kantineordning med økologisk mad til rimelige priser, en sportsforening der tilbyder forskellige træningsaktiviteter og en sundhedsgruppe, der arrangerer gå-hjem-møder og fælles sportsevents. I 2023 har vi desuden etableret en sundhedsforsikring til gavn for alle månedslønnede medarbejdere.

Personalepolitik – opfølgning

Vores personalepolitik opdateres løbende og efter behov, og aktivi-

teter i forbindelse med denne giver ikke anledning til rapportering.

Vi har opstillet fire konkrete mål i forlængelse af de politikker, der knytter sig til området. Nedenfor ses udviklingen fra 2021 til 2023 i tabelform. Tabellen følges op af en uddybende forklaring.

Mål	Realiseret		
	2021	2022	2023
1. Arbejdsulykker med fravær	13	2	4
2. Arbejdsulykker uden fravær	15	5	9
3. Trivselsmåling med et resultat på 65	66	70	72
4. Mindst 6 elever/lærlinge ansat pr. år	6	6	5,74

Ulykkesstatistik

Antallet af arbejdsulykker i 2023 er højere end 2022, men er fortsat meget lavt i forhold til de forudgående år. Alle arbejdsulykkerne med fravær er sket i forbindelse med arbejde på vej. Tre af de fire anmeldte ulykker er sket inden for samme måned i efteråret 2023.

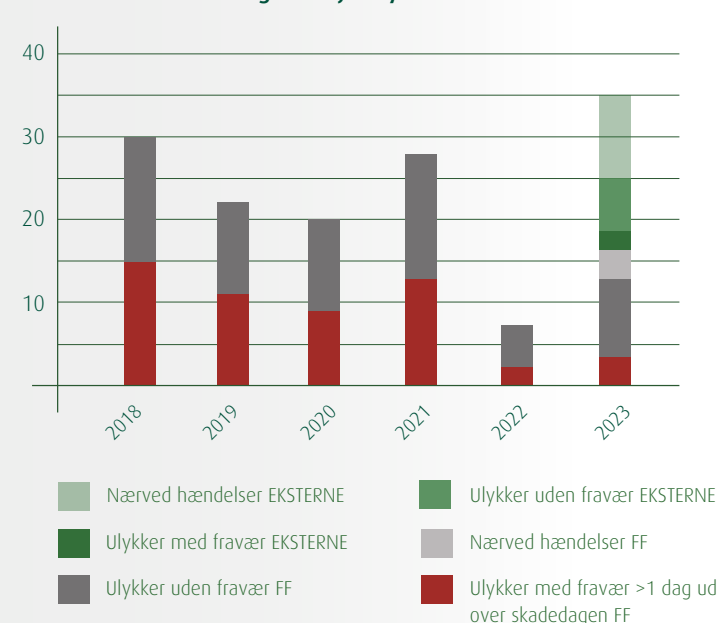
For at imødegå tendensen med flere arbejdsulykker har vi ændret måden at arbejde med at forebygge arbejdsulykker. Det sker ved at flytte fokus fra arbejdsmiljøorganisationen til nærmeste leder.

Hver gang der sker en ulykke, holder formanden for Arbejdsmiljøudvalget en samtale med skadelidte og lederen for afdelingen.

Ulykkesstatistikken omfatter nu også de større eksterne arbejder, herunder projekter som gennemføres sammen med andre forsyningsselskaber, fx Kalvebod Brygge Skybrudstunnel, så vi i vores projektledelse kan have fokus på udviklingen og evt. adressere utilfredsstillende forhold hurtigere.

Arbejdsulykker opgøres på baggrund af anmeldelser om ulykker blandt medarbejdere og eksterne entreprenører til arbejdsmiljøorganisationen. Arbejdsulykker med fravær meldes ind via virksomheden@virksomheden.dk efter retningslinjerne.

Udvikling i Arbejdsulykker 2018 -2023



Trivselsmåling

Frederiksberg Forsyning har et mål om at have en høj grad af medarbejdertilfredshed. Det måles gennem en vurdering af den sociale kapital. Vi måler hvert år på trivslen inden for følgende fire områder: relation til egen afdeling, relation mellem afdelinger, relation til nærmeste leder og relation til topledelsen. Trivselsmålingen i december 2023 viste en stigning på 2 %-point i forhold til 2022, så vi nu ligger på 72% og over vores mål, som er 65%. Som øvrige år udarbejdes der handlingsplaner i de enkelte afdelinger. Formålet er at øge trivslen ved at sætte fokus på netop dét, der opleves som mest udfordrende i den enkelte afdeling. Handlingsplanerne skal være iværksat og afsluttet ultimo juni 2024.

Trivselsmålingen måles efter social kapital-metoden, hvor medarbejdere svarer på 21 spørgsmål på en tekstskalet fra „i meget lav grad“ til „i meget høj grad“. De omregnes til procent mellem 0 og 100%.

Det er tredje år i træk, at virksomhedens sociale kapital er steget, hvilket er meget tilfredsstillende. Stigningen skyldes særligt en øget tilfredshed i relationen til nærmeste leder, en relation virksomheden har haft fokus på at forbedre i 2023.

Der udarbejdes handleplaner på overordnet niveau såvel som for de enkelte afdelinger med udgangspunkt i at bevare eller forbedre den sociale kapital.

Elever og lærlinge

I gennemsnit har vi i 2023 haft 5,74 helårselever/lærlinge fordelt på fem forskellige uddannelsesretninger. Det officielle måltal fra Læreplads-AUB var for Frederiksberg Forsyning i 2023 på én elev/lærling i et halvår. Frederiksberg Forsyning leverer således over det mål, som er fastsat af den obligatoriske praktikordning for arbejdsgivere i Danmark. At vi ikke nåede vores fastsatte mål på 6 helårselever/lærlinge i 2023 skyldes det faktum, at en elev stoppede før tid. Var eleven fortsat, var vi nået i mål.

Vi tager godt hånd om alle elever og lærlinge og har et mål om at give dem et trygt forløb, hvor de bliver involveret i forretningen fra start til slut, bl.a. via vores elev- og lærlingeprogram.

Miljømæssig bæredygtighed

Med udgangspunkt i strategien ønsker Frederiksberg Forsyning at arbejde med miljømæssig bæredygtighed. Frederiksberg Forsyning passer på byen og engagerer sig i at løse de energi-, forsynings- og klimaudfordringer, som både Frederiksberg, andre tæt bebyggede områder og resten af verden står over for.

Livscyklusvurdering og planetære grænser

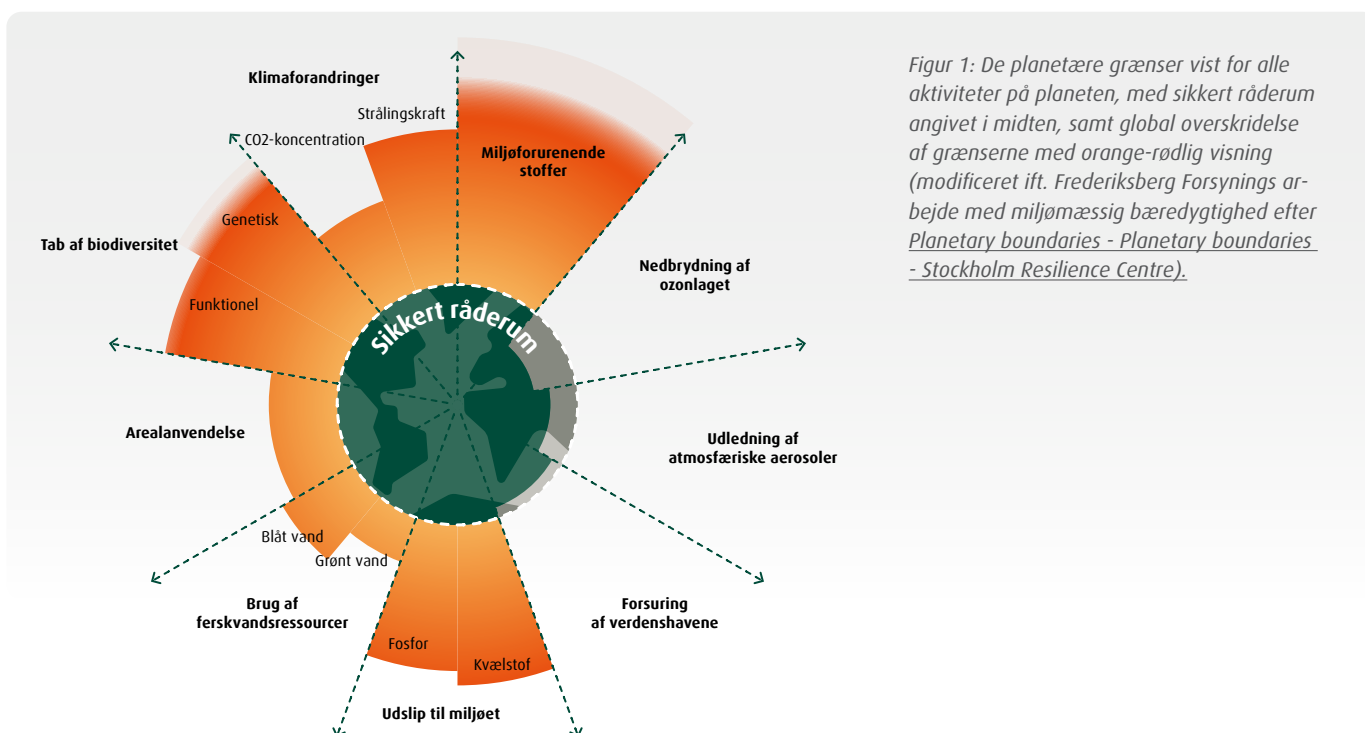
Miljømæssig bæredygtighed er ikke blot menneskers CO₂-udledninger, og derfor forankrer Frederiksberg Forsyning sine resultater i livscyklusvurdering (LCA) og de planetære grænser. Livscyklusvurdering og de planetære grænser er en internationalt, forskningsbaseret og bredt funderet tilgang til at opgøre miljøpåvirkning og vurdere absolut miljømæssig bæredygtighed op mod planetens bæreevne, som er fastsat af Planetary boundaries - Stockholm Resilience Centre. Der er defineret ni grænser, som har betydning for planetens stabilitet samt foretaget en vurdering af, hvad planetens bæreevne - og dermed sikre råderum - er for de ni grænser - se figur 1. Hvis disse overskrides, kan det føre til uoprettelige og potentielt irreversible skader på miljøet og økosystemerne.

Fire grænser – fire fokusområder

Frederiksberg Forsyning har udvalgt fire grænser som særlige fokusområder:

- Biodiversitet
- Klimaforandringer
- Ferskvand
- Miljøforurenende stoffer.

Biodiversitet og klimaforandringer er prioriteret på grund af deres kritiske betydning, og fordi de interagerer stærkest med alle andre planetære grænser. Ferskvand er valgt, fordi grundvandsressourcen på Sjælland er udfordret lokalt. Miljøforurenende stoffer er valgt dels på grund af, at denne planetære grænse er overskredet, dels fordi Frederiksberg Forsynings aktiviteter skønnes at udgøre en vis belastning.



De resterende områder under planetære grænser holder vi øje med, især hvad angår modsatrettet påvirkning i nogle af de andre grænse-kategorier ift. de fire udvalgte fokusområder (eng. burden shifting).

Metodevalg

Frederiksberg Forsyning har valgt at betragte sine aktiviteter i et livscyklusperspektiv, fordi det er den mest anerkendte metode til at opgøre og vurdere miljøpåvirkninger. Denne metode gør det muligt for Frederiksberg Forsyning at opgøre miljøpåvirkninger ud fra en række parametre og holde resultaterne op mod de planetære grænser.

Vi har udarbejdet en livscyklusvurdering for at opgøre klima- og miljøpåvirkninger for organisationen baseret på data fra 2021 (Organisations-LCA, herefter O-LCA). Rapporten er et øjebliksbillede og kan læses i sin fulde længde på www.frb-forsyning.dk/miljoklima.

Med udgangspunkt i resultaterne fra O-LCA'en kan Frederiksberg Forsyning vurdere miljøpåvirkninger fra organisationens aktiviteter med henblik på forbedringer, som kan medføre en reduktion af miljøpåvirkningerne. Derudover følger Frederiksberg Forsyning hvordan de fire overnævnte fokusområder bliver påvirket af de løbende tiltag.

Resultater af livscyklusvurdering 2021

O-LCA'en blev igangsat i sommeren 2022 på baggrund af data fra 2021 og var afsluttet ultimo juli 2023.

Belastningerne på de fire planetære grænser kan omregnes til, hvor mange personers del af planetens bæreevne som Frederiksberg Forsyning bruger, hvis planetens bæreevne fordeles ligeligt til planetens borgere. Se figur 2.

Vores udledninger svarer til 0,54 ton CO₂e om året per indbygger på Frederiksberg. Til sammenligning udleder en gennemsnitsdansker ca. 13 ton CO₂e årligt.¹

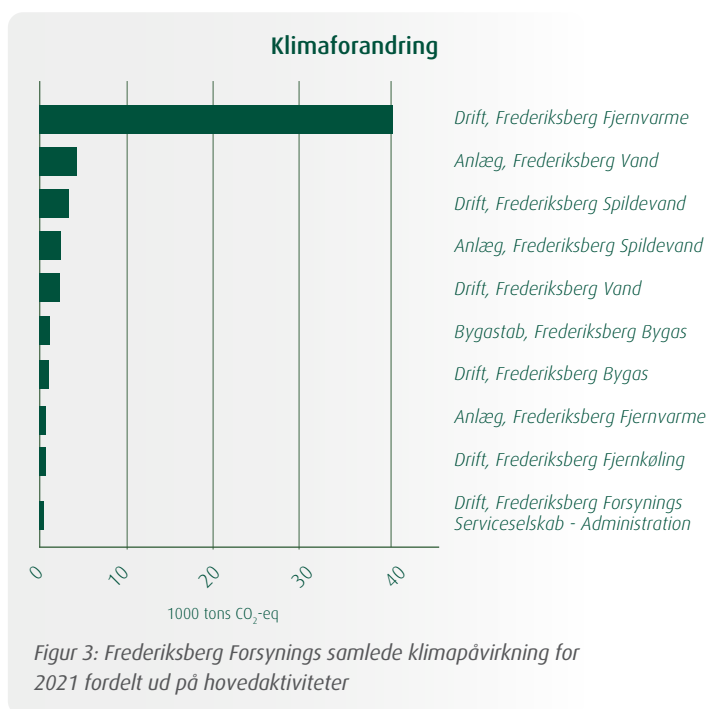
Aktiviteter og processer, der bidrager mest

Dykker man ned i resultaterne, kan man se, hvilke aktiviteter og processer der bidrager mest til belastningerne i de fire fokusområder.

Klimaforandring

Når vi opgør den miljømæssige påvirkning, der resulterer i klimaforandringer, indgår aftrykket fra alle drivhusgasser, også kaldet CO₂e-aftryk.

For året 2021 var den samlede påvirkning på Klimaforandring 56,4 tusind tons CO₂e. Fordelingen af belastningerne på skaber og aktiviteter er vist i figur 3.



Figur 3: Frederiksberg Forsynings samlede klimapåvirkning for 2021 fordelt ud på hovedaktiviteter

Miljømæssige belastninger set ifht. de fire planetære grænser

- Miljøforurenende stoffer
- Brug af ferskvandsressourcer
- Tab af biodiversitet
- Klimaforandringer

273

21.053

22.784

124.649

Disclaimer

Belastninger er omregnet til antal personers bæreevne, som Frederiksberg Forsyning bruger, når planetens bæreevne uddeles ligeligt til alle planetens borgere. Dette skal ses i forhold til indbyggertallet på Frederiksberg (ca. 110.000), og at hver indbygger også har miljøpåvirkning på andre områder end forsyning, fx. transport, tøj og mad.

= 500 personer

Figur 2: De miljømæssige belastninger på de fire udvalgte fokusområder omregnet til antal personers bæreevne, som Frederiksberg Forsyning bruger, når planetens bæreevne uddeles ligeligt til alle planetens borgere. En borger har også andre områder end forsyning, som har en miljøpåvirkning, fx. transport, tøj og mad, som ikke er medregnet i opgørelsen. En menneskefigur svarer til 500 personer.

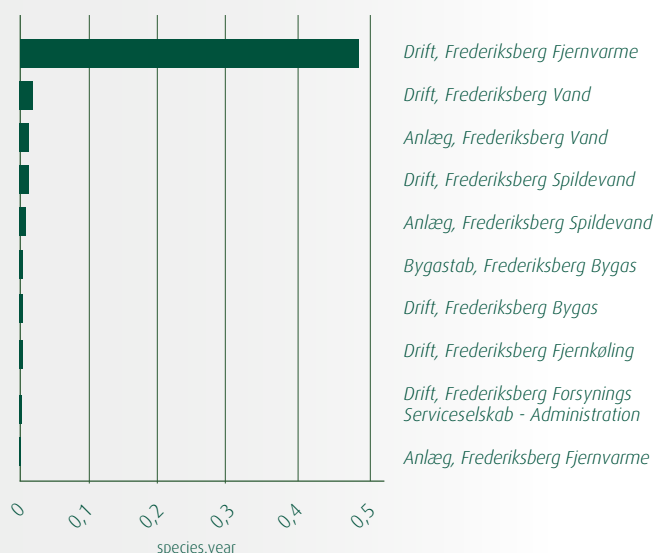
1) www.concito.dk/udgivelser/danmarks-globale-forbrugsudledninger

Aktiviteter forbundet med fjernvarmedistribution bidrager mest til Klimaforandring. Men også anlægsaktiviteter, primært ifm. vandforsyning (Frederiksberg Vand), vandafledning (Frederiksberg Spildevand) og spildevandsbehandling (BIOFOS) bidrager til den samlede klimapåvirkning. For så vidt vandforsyning skyldtes den store belastning primært konstruktionen af den nye vandværksbygning i 2021. Udledninger fra lækage af bygas ses også at have en stor betydning, da denne andel står for godt 2,2% af den samlede klimapåvirkning.

Biodiversitet

Fjernvarmeproduktion står for den største påvirkning på biodiversitet, se figur 4. Det skyldes primært brug af areal til biomasseproduktion. Dette er i tråd med globale tendenser, hvor brug af areal betragtes som den største faktor for tab af biodiversitet². Derudover ses det, at indvinding af vand ifm. vandforsyning også har en betydning for miljøet. Anlægsarbejdet ifm. vandforsyning har også en betydning, især pga. byggeriet af nyt vandværk.

Biodiversitet



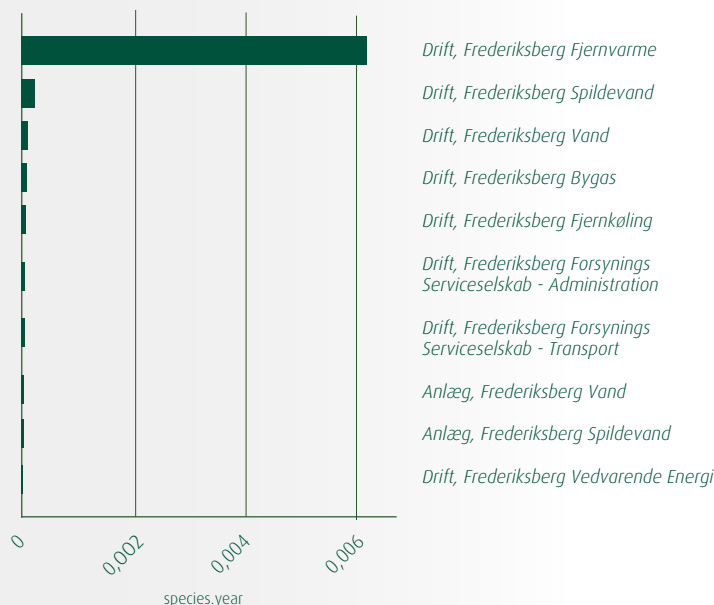
Figur 4: Frederiksberg Forsynings samlede påvirkning på biodiversitet for 2021 fordelt ud på hovedaktiviteter

Miljøforurenende stoffer

Miljøforurenende stoffer dækker over udledning af kemikalier, som er giftige for de økosystemer, der eksponeres for kemikalierne. Kemikalierne levetid i miljøet kan variere, og nogle kemikalier kan transporteres i miljøet gennem vand eller luft. Derfor kan kemikalieudledninger påvirke andre økosystemer end dem, de udledes direkte til. Dog påvirker Frederiksberg Forsyning miljøet mindre gennem udledning af miljøforurenende stoffer, end vi påvirker gennem de 3 andre udvalgte fokusområder – se figur 5. Det er også afspejlet i den lave påvirkning ift. den planetære grænse, hvor det er andre påvirkningskategorier, som brug af land, brug af vand, og udledning af drivhusgasser, som påvirker miljøet mest.

Den mest problematiske aktivitet er fjernvarmeproduktion, da der udledes partikler fra afbrænding i forbindelse med varmeproduktion – se figur 5.

Miljøforurenende stoffer



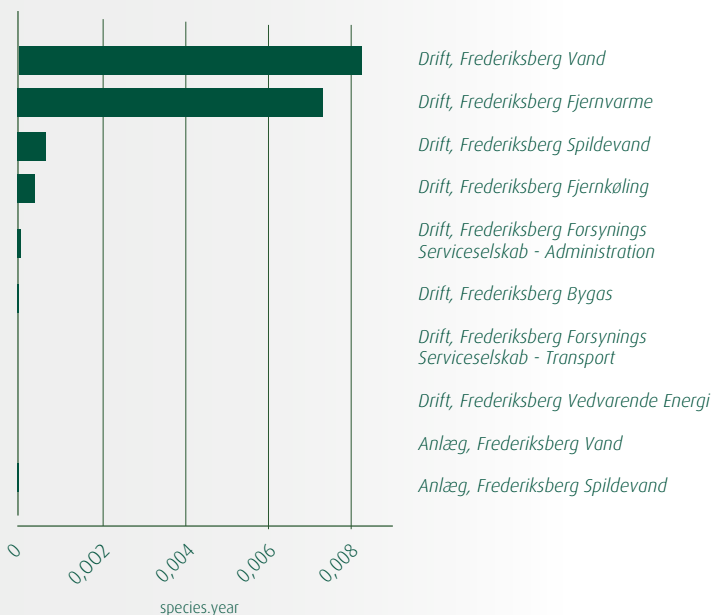
Figur 5: Frederiksberg Forsynings samlede påvirkning fra udledning af miljøforurenende stoffer for 2021 fordelt ud på hovedaktiviteter

Vandforbrug

Påvirkningen af fokusområdet vandforbrug domineres af vandindvinding til vandforsyning (ca. 50%), mens fjernvarmeproduktion står for ca. 44% af påvirkningen – se figur 6. For fjernvarmeproduktion skyldes det især påvirkningen fra energiforbrug og brug af vandkraft under produktion af el som brændsel til fjernvarmeproduktion. Driften af spildevand og fjernkøling har et mindre vandforbrug.

Det bemærkes, at metoden her ikke forholder sig til knapheden af det vand, der bruges.

Vandforbrug



Figur 6: Frederiksberg Forsynings samlede påvirkning fra brug af vand for 2021 fordelt ud på hovedaktiviteter

**Fokuspunkter**

O-LCA'en har bidraget til at identificere hvilke aktiviteter og processer, som særligt bidrager til negativ miljøpåvirkning, og dermed hvor Frederiksberg Forsyning kan fokusere på mest effektivt at reducere miljøbelastningen.







Vi vil have fokus på fjernvarmeproduktion, da det bidrager mest til miljøpåvirkninger, både hvad angår klimaforandring og biodiversitet. Det skyldes særligt drivhusgasudledninger fra fossile brændsler og brugen af land til produktion af biobaserede brændsler. Det er derfor vigtigt, at evt. forbedringer minimerer både udledning af drivhusgasser og brugen af brændsler.

Desuden vil vi have fokus på anlægsarbejde og undersøge muligheder for at nedsætte miljøbelastningen ved byggeri- og anlægsarbejde.

Det er også relevant at bibeholde fokus på at reducere udslip af bygas fra ledningsnettet, som fx ved at udføre årlige sniffermålinger, som allerede har bidraget til at nedbringe nettabet, og at fokusere på biodiversitetspåvirkninger fra vandindvinding.

Fokuspunkter inden for forretningsområder

I nedenstående tabel er der lavet en opsummering af punkter, vi skal have fokus på for de forskellige forretningsområder.

Forretningsområde	Planetær grænse	Fokuspunkter
Generel drift og administration af Frederiksberg Forsyning	Klimaforandring	Transport, herunder reduktion af samme. Køb af produkter og tjenester i forbindelse med drift. Opvarmning af bygninger.
	Biodiversitet	Størst påvirkning fra udledning af drivhusgasser – fokus på samme punkter som nævnt under klimaforandring.
 Frederiksberg Bygas	Klimaforandring	Reduktion af tab af bygas under distribution. Øget brug af biogas frem for naturgas. Dialog med leverandør om, at produktion af bygas produceres med så lille klimabelastning som muligt.
	Biodiversitet	Størst påvirkning fra udledning af drivhusgasser – fokus på samme punkter som nævnt under klimaforandring.
 Frederiksberg Fjernkøling	Klimaforandring	Reduktion af elforbrug til drift kan frigive mere vindstrømkapacitet til markedet og dermed bidrage til udfasning af fossil-baseret elproduktion.
	Biodiversitet	Største påvirkninger i 2021 kom fra anlæg af ny kølecentral. Største fremtidige bidrag stammer fra elforbruget, som bør søges reduceret.
 Frederiksberg Fjernvarme	Klimaforandring	Færre fossile brændsler i fjernvarmeproduktion – varmepumpe. Mere effektiv distribution – lavtemperaturfjernvarme, udvikling på Hospitalsgrunden. Udledning af biogen CO2 opgøres og følges.
	Biodiversitet	Brug af land til produktion af især biobrændsler. Udledning af drivhusgasser samt forsurende af økosystemer fra forbrænding af brændsler.
 Frederiksberg Vand	Klimaforandring	Byggeriet af ny vandværksbygning er den største bidrager til klimapåvirkning. Behovet for aktive kulfiltre er reduceret ved at fjerne flygtige stoffer inden rensning. Mindre miljøbelastende teknologi kan undersøges.
	Biodiversitet	Største påvirkning stammer fra udledning af drivhusgasser ved anlæg af ny vandværksbygning. Øget effektivitet af vandindvinding for at reducere pres på lokale økosystemer. Har lavet renoveringsplan, der minimerer renoveringsmængde
 Frederiksberg Spildevand og BIOFOS	Klimaforandring	Direkte drivhusgasemissioner fra spildevandsbehandling. Anlægsarbejde ifm. Regnvandshåndtering – mulighed for mindre miljøbelastende regnvandshåndteringsløsninger.
	Biodiversitet	Største påvirkning stammer fra udledning af drivhusgasser – fokus på samme punkter som nævnt under klimaforandring. Har lavet en renoveringsplan – udskyder renovering
 Frederiksberg Vedvarende Energi	Klimaforandring	Produktion af el fra vindmøller bidrager potentielt til reduktion af global opvarmning.
	Biodiversitet	For alle miljøaspekter har produktion af vindstrøm en positiv effekt hvis det erstatter alternativ produktion af el, som i højere grad er baseret på fossile brændsler. Negative påvirkninger på miljøet relaterer sig særligt til drift og vedligehold af møller – mulighed for at bruge f.eks. mindre miljøbelastende smøringssmidler og andre tiltag, som kan reducere påvirkning ifm. vedligehold af vindmøller.

Initiativer i 2023

Lanceringen af Frederiksberg Forsynings nye strategi har medført et øget fokus på, hvordan virksomheden skal arbejde med bæredygtighed. En række initiativer og projekter er tilknyttet strategien, som skal nedsætte miljøbelastningen af virksomhedens aktiviteter. Strategiens skal realiseres igennem konkrete projekter, som skal rykke Frederiksberg Forsyning i retning mod konstant at reducere sine miljøpåvirkninger.

Frederiksberg Forsyning har i det forgangne år lagt en stor indsats i at få en dybere forståelse af, hvilken påvirkning selskabet har på de planetære grænser gennem O-LCA-arbejdet, og hvad der skal til for at reducere denne påvirkning: Et område, der uden tvivl har en påvirkning på de planetære grænser, er virksomhedens anlægsarbejde. I forlængelse af Frederiksberg Forsynings kerneopgave skal vi sørge for, at ledningsnettene for de forskellige forsyningsarter er i en acceptabel stand. Det medfører, at der skal udføres renoveringsprojekter, hvor gamle ledninger udskiftes med nye. For at virksomhedens projektledere kan få en bedre indsigt i ledningsprojekters påvirkning på miljøet, blev der i 2023 udarbejdet tre livscyklusvurderinger på henholdsvis et vand-, varme- og spildevandsprojekt.

- På grund af den kompleksitet, der er knyttet til at udarbejde livscyklusvurderinger, er Frederiksberg Forsyning indgået i et partnerskab med en række forsyningselskaber og brancheorganisationer for at udvikle en fælles metode og værktøj til opgørelse af anlægsprojekters påvirkninger på planeten. Partnerskabet hedder ForsyningsLCA - det understøtter strategien ved, at det bliver muligt at sammenligne analyser med andre forsyningselskaber og derigennem sammen blive inspireret til at reducere anlægsprojekters påvirkning på planeten.
- Frederiksberg Forsyning har arbejdet målrettet på at udføre udbud, hvor miljømæssig bæredygtighed spiller en stor rolle i vægningen af udbud. Bæredygtighed vægter 40%, hvilket er det samme som pris. Det har været en læringsproces, hvor der er afprøvet en række konkrete vurderingskriterier i forskellige udbud. Eksempler på dette er udbud af asfalt, møbler og fjernvarmematerialer. Det er blevet klart, at der ikke eksisterer en perfekt skabelon, men det, der er blevet forsøgt, har fokuseret på miljøvaredeklarationer, brug af eldrevne maskiner og minimering af ressourceforbrug for eksempel ved andel af genbrugsmaterialer i produkter.
- Ledningsnettet er et af Frederiksberg Forsynings største aktiver på tværs af alle forsyningsarter. Derfor har Frederiksberg Forsyning arbejdet målrettet på at sikre en lang levetid for nettene og gennem renoveringsplaner understøttet en strategisk klog beslutningstagning vedrørende renoveringsprojekter. Renoveringsplanen for vand er i fuld gang med at blive udlevet grundet nettets alder. På fjernvarme er der udarbejdet første version af en renoveringsplan. De næste renoveringsplaner, som er under udarbejdelse, er ledningsnettene på spildevand, hhv. små og store kloakker.

Frederiksberg Forsyning har indgået en rammeaftale om livscyklusvurderinger og bæredygtighed, som skal løbe

over de kommende to år. I et partnerskab med eksterne rådgivere skal Frederiksberg Forsyning opbygge en robust organisation med kompetencer, som kan understøtte alle medarbejders arbejde med bæredygtighed.

Fremadrettede initiativer

I 2024 vil Frederiksberg Forsyning fortsætte sin retning inden for miljømæssig bæredygtighed. Det skal gøres ved at gennemføre en række initiativer:

- Alle medarbejdere har deltaget i et kursus om miljømæssig bæredygtighed. Fremover skal nye medarbejdere også gennemgå et kursus i miljømæssig bæredygtighed som en del af onboarding-processen.
- Frederiksberg Forsyning skal i 2024 øge sit fokus på, at projekter prioriteres og igangsættes med et tydeligt afsæt i strategien og med et blik for, at projektpuljen som helhed og på balanceret vis skal understøtte den tredobbelte bundlinje, herunder miljømæssig bæredygtighed. Det skal ske ved at stille krav til projekterne om, at der skal være en tydelig kobling fra strategien til projektets gevinster og leverancer, og at projekterne forholder sig til og anvender de værktøjer, der skal understøtte arbejdet med de tre bundlinjer i takt med, at de udvikles, herunder udarbejdelse af LCA på udvalgte projekter.

Frederiksberg Forsyning har lagt en målrettet linje for miljømæssig bæredygtighed. Det betyder også, at det er en læringsproces for virksomheden, som gradvis bliver bedre og bedre til at opgøre sine miljøpåvirkninger i takt med, at der indsamles mere og mere detaljerede data om projekter og processer. Frederiksberg Forsyning har en ambition om at udarbejde en opdateret version af O-LCA'en i fremtiden, hvor der eksisterer et mere detaljeret datagrundlag, som kan give et endnu bedre indblik i virksomhedens påvirkninger på planeten.

Antikorruption og bestikkelse

Frederiksberg Forsyning agerer pålideligt og med høj integritet. Vi har et ønske om at sende et signal til interne såvel som eksterne om, at vi ikke accepterer korruption og bestikkelse. Risikoen for korruption og uetisk adfærd er størst i forhold til eksterne samarbejdspartnere. Derfor er det vigtigt, at alle i Frederiksberg Forsyning kender samt efterlever politikkerne og retningslinjerne ved indgåelse af aftaler og samarbejde med andre.

Frederiksberg Forsyning har en politik på området, nemlig en politik for god forretningsadfærd og virksomheden er tilknyttet en whistleblowerordning. Vi vil kort beskrive politik og ordning i de følgende afsnit.

Politik for god forretningsadfærd

Frederiksberg Forsynings politik for god forretningsadfærd er tilgængelig på intranettet. Den har bl.a. betydning for, hvilke sponsorater, virksomheden indgår. Den giver sig også udslag i stramme retningslinjer for modtagelse af gaver fra leverandører.

Whistleblowerordning

I tråd med politikken for god forretningsadfærd skal det være muligt anonymt at indberette overtrædelser af interne retningslinjer.



Frederiksberg Forsyning har i 2023 skiftet leverandør af whistleblowerordning. Det er sket efter, at Ankestyrelsen har afgivet en udtalelse. Af den fremgår det, at det er styrelsens vurdering, at Frederiksberg Kommunes salg af whistleblowerydelser til Frederiksberg Forsyning A/S ikke er i overensstemmelse med kommunal-fuldmagtsreglerne, idet salget må betragtes som erhvervsvirksomhed. Derfor har Frederiksberg Forsyning indgået aftale med Kammeradvokaten om driften af en uafhængig whistleblowerordning.

Opfølgning - antikorruption og bestikkelse

Whistleblowerordningen er fortsat i funktion og har ikke modtaget anmeldelser vedrørende bestikkelse i 2023.

Medarbejderne er løbende blevet gjort opmærksomme på, at reglerne for god forretningsadfærd skal overholdes, fx ved modtagelse af gaver. Der har i 2023 ikke været tilfælde af korruption eller brud på politikken. Der har været dialog med medarbejderne i konkrete situationer om fortolkningen af reglerne, hvilket viser god forståelse for politikken formål.

I Frederiksberg Forsyning er der gjort en indsats for at øge compliance, hvad angår indkøb. Der er større opmærksomhed på at foretage indkøb inden for de rammeaftaler, virksomheden har indgået. Vores aftalecompliance er derfor styrket – den er nu på 90 % målt på forbrug af aftaler, hvor der er gennemført indkøb i overensstemmelse med udbudsreglerne. Risikoen for brud på reglerne om god forretningsadfærd er således mindsket.

I 2024 vil der være fokus på at skabe bedre processer ifm.

kontraktudløb ved at etablere et nyt kontraktstyringssystem, som vil forbedre den økonomiske rapportering på de enkelte kontrakter. Der vil også fortsat være en kommunikationsindsats over for medarbejderne ift. politik for god forretningsadfærd.

Målet er, at alle kender og overholder politik for god forretningsadfærd, hvilket vi vil fortsætte med at sikre i 2024.

KØNSMÆSSIG SAMMENSÆTNING I LEDELSEN OG LØNFORHOLD

I forlængelse af strategiens fokus på bæredygtighed bliver ligestilling mellem kønnene prioriteret. Her kan du læse om Frederiksberg Forsynings redegørelse for kønsmæssig sammensætning i ledelsen jf. årsregnskabslovens §99b.

Her er Frederiksberg Forsynings mål, hvad angår kønsfordeling på det øverste ledelsesniveau, dvs. bestyrelsen, og det øvrige ledelsesniveau, som i Frederiksberg Forsyning udgøres af direktion, chefgruppe og ledere.

Her er også virksomhedens mål, hvad angår kønsfordelingen blandt medarbejdere i virksomheden og virksomhedens mål, hvad angår at tilstræbe ligeløn, som følges ved at se på forskellen mellem kvindelige og mandlige ansattes medianløn.

Efter skemaet uddybes og kommenteres målresultaterne.

	Realiseret		
	2021	2022	2023
Øverste ledelse			
<i>Mål om at have 40 % af det underrepræsenterede køn i øverste ledelse</i>			
Frederiksberg Forsyning A/S' bestyrelse samlet antal generalforsamlingsvalgte medlemmer	7	6	6
Underrepræsenteret køn i procent	45 %	33 %	16 %
Måltal i procent	40 %	40 %	40 %
Årstal for opfyldelse af måltal			2027
Øvrige ledelsesniveauer			
<i>Mål om at have 40 % af det underrepræsenterede køn i øvrig ledelse</i>			
Samlet antal i øvrig ledelse	17	17	18
Det underrepræsenterede køn i procent	44,5 %	47 %	36 %
Måltal i procent	40 %	40 %	40 %
Årstal for opfyldelse af måltal			2026
Medarbejdere i Frederiksberg Forsyning			
Samlet antal medarbejdere (gennemsnitligt tal)	146	141	139
Det underrepræsenterede køn i procent	31 %	32,5 %	35 %
Måltal i procent	20 %	20 %	20 %
Medianløn Den kvindelige medianløn må maks. dækkes 1,1 gang af den mandlige medianløn	1,09	0,95	0,98

Kønsfordelingen i den øverste ledelse

Bestyrelsen bestod ved udgang af 2023 af 6 generalforsamlingsvalgte medlemmer, herunder 4 politisk valgte medlemmer og 2 eksterne medlemmer. Herudover består bestyrelsen af 2 forbrugerrepræsentanter og 3 medarbejderrepræsentanter.

Frederiksberg Forsyning har en målsætning om at opnå en mere ligelig fordeling af mænd og kvinder ad åre i bestyrelsen. Målsætningen omfatter ikke forbrugervalgte og medarbejdervalgte bestyrelsesmedlemmer, men alene de eksterne medlemmer og de politisk valgte medlemmer.

Bestyrelsen er som udgangspunkt valgt for en periode på 4 år. Den fireårige periode læner sig op ad kommunalvalget, og den nuværende bestyrelses periode går fra 1. januar 2022 til 1. januar 2026. Bestyrelsen har valgt at supplere sig med to eksterne medlemmer, begge er valgt på grund af deres stærke kompetencer inden for og viden om forsyningsbranchen.

Målet om, at det underrepræsenterede køn udgør 40% blev ikke nået i 2023. Tværtimod faldt antallet af medlemmer af det underrepræsenterede køn fra 33% til 16% i 2023. Det skyldes, at den politisk valgte kvindelige formand i 2023 valgte at udtræde før tid, og hendes plads blev derefter overtaget af en mand, idet han som ny formand for de konservative i Frederiksberg Kommune arvede pladsen i bestyrelsen. Der er reelt ikke mulighed for at påvirke kønssammensætningen i denne bestyrelsesperiode. Målet er at opnå en ligelig kønsfordeling i 2027.

Frederiksberg Forsynings bestyrelse har i 2023 fortsat arbejdet med principperne for god selskabsledelse i "Kodeks for god selskabsledelse i kommunale forsyninger", herunder bestyrelsens kompetencer og sammensætning. Her fremgår det bl.a., at bestyrelsen ikke følger kodeks for god selskabsledelse på punkt 5.1.5, som lyder: "Det anbefales, at bestyrelsen aktivt påvirker de udpegede myndigheder til at understøtte en passende diversitet i bestyrelsen (kønsmæssigt, aldersmæssigt mv.)". Det fremgår af forklaringen, at: "Det er aftalt i bestyrelsen, at direktionen forud for Kommunens næste udpegning af bestyrelsesmedlemmer til forsyningen (på vegne af den afgående bestyrelse) sender en liste med de nyudpegede medarbejderrepræsentanter og forbrugerrepræsentanter til Kommunen med en opfordring til, at Kommunen - jf. kodeks for god selskabsledelse - understøtter en passende diversitet i bestyrelsen ifm. deres udpegning af nye medlemmer til forsyningens bestyrelse."

Bestyrelsens afrapportering på arbejdet med god selskabsledelse kan findes på www.frb-forsyning.dk/bestyrelse.

Kønsfordelingen i den øvrige ledelse

Den øvrige ledelse består af 18 personer. Det første ledelsesniveau består af 1 adm. direktør og det andet ledelsesniveau består af 8 chefer og 9 ledere. Det gælder for dem alle, at de har personaleansvar.

Vi har det mål, at mindst 40% af den øvrige ledelse skal tilhøre det underrepræsenterede køn. I flere år har kvinder udgjort det underrepræsenterede køn. Fra 2022 og i endnu højere grad i 2023 er det billede imidlertid tippet, så pt. udgør ledelsen i Frederiksberg Forsyning 64% kvinder og 36% mænd. Vi tilstræber fortsat en ligelig fordeling af begge køn, hvad angår øvrig ledelse i Frederiksberg Forsyning og forventer at nå vores mål i 2026.

Vi har undladt at opstille måltal for en 5-årig periode, da der i Frederiksberg Forsyning A/S var færre end 50 personer ansat i 2023.

Kønsfordelingen blandt medarbejdere i virksomheden

Vi har det mål, at mindst 20% af de ca. 139 ansatte skal være af det underrepræsenterede køn, og dette mål blev indfriet i 2023, idet 35% af alle ansatte i virksomheden var af det underrepræsenterede køn, som pt. udgøres af kvinder.

Lønniveau for mænd og kvinder

Vi prioriterer ligestilling og ligeløn mellem kønnene. Det gennemsnitlige lønniveau for kvinder og mænd er i realiteten ens ved udgangen af 2023, men kvindernes medianløn er fortsat som i 2022 en anelse højere.

DATAETIK

Her kan du læse om Frederiksberg Forsynings redegørelse for dataetik jf. årsregnskabslovens § 99d. Frederiksberg Forsyning udarbejdede en politik for dataetik i 2022, og denne er blevet implementeret yderligere i 2023. Frederiksberg Forsyning ønsker at være en digitalt ansvarlig virksomhed. Kunder, samarbejdspartnere og medarbejdere skal have tillid til, at vi behandler alle data med respekt og omhu.

Her er de overordnede principper i politikken:

- Databehandling er for fællesskabets bedste, hvilket betyder at vores brug af data altid skal have både hensynet til den overordnede forsyningssikkerhed og til den enkelte kunde for øje og balancere disse hensyn. Vi baserer vores arkitektur på "security by design" og "privacy by design".
- Databehandling sikrer forsyningssikkerhed, hvilket betyder at Frederiksberg Forsynings digitale løsninger og behandling af data til virksomhedens forretningsmæssige behov indsamles udelukkende med det formål at skabe værdi for vores kunder og medarbejdere. Vi skal respektere det enkelte menneskes privatliv og værdighed, når vi anvender data.
- Transparent databehandling, som betyder, at vi skal kunne forklare hvorfor og hvordan vi gør brug af data.
- Beskyttelse af data, som betyder, at vi sikrer, at datafortrolighed og dataintegritet bevares i overensstemmelse med de databeskyttelsesretlige regler.
- Videregivelse af data som vil sige, at de data Frederiksberg Forsyning indsamler, udelukkende bruges til at forbedre forsyningssikkerheden og afregne kunderne. Virksomheden indsamler eller behandler ikke data for at videresælge disse.

I 2024 udvides politikken for dataetik med et afsnit om brugen af kunstig intelligens (AI), idet dette område er i hastig vækst både i samfundet og forsyningssektoren. Herudover arbejdes der videre med vurdering af dataetik som en del af projekter.

RISIKOSTYRING

At identificere, håndtere og eliminere risici løbende har høj prioritet i Frederiksberg Forsyning. Formålet er at sikre en stabil drift i et marked, der til tider er ustabil, bl.a. som følge af klimaforandringer, energikrise og inflation. Formålet er desuden at imødegå tab, som kan være resultatet af de risici, der uundgåeligt er forbundet med at drive forsyningsvirksomhed. Risikostyring er et af flere ledelsesværktøjer, der skal være med til at sikre, at Frederiksberg Forsyning kan levere miljøvenlige og bæredygtige løsninger, opretholde en sund økonomi og levere god service og lave priser til vores kunder.

Risikostyringsprocessen

Bestyrelsen har det overordnede ansvar for risikostyringsprocessen. I det daglige håndteres den af Frederiksberg Forsynings øverste ledelse i tæt samarbejde med medarbejderne, der er med til at identificere og håndtere risici i virksomheden.

Der er flere systemer, der håndterer risici. Nøglesystemer er:

- Ledelsessystemer - alle bygget op om ISO-standarder (ISO 45001 Arbejdsmiljø, ISO 22000 Fødevarerikkerhed, ISO 9001 GAS). Alle er certificeret.
- Finansiell politik
- Forretningsplaner
- Projektmodel
- Renoveringsplaner (Vand, Spildevand og Fjernvarme).

Herudover er Frederiksberg Forsyning begyndt på implementeringen af NIS2, dog er lovgivningen i Danmark endnu ikke på plads.

Rapportering

Risici indsamles både fra konkrete afvigelser, fx fra audits, rundringer og indmeldinger fra medarbejdere, og fra risikovurderinger fra ledelsen. Disse risici vurderes på en række parametre inden for sandsynlighed og konsekvens. Efter en samlet vurdering besluttet det, hvordan den enkelte risiko skal håndteres.

Top 5-risici

Ledelsen arbejder på tværs af koncernens selskaber med 5 overordnede risici, som har særlig bevågenhed.

1. Forsyningssvigt fra producenter af vand, varme, el og bygas
Frederiksberg Forsyning køber gas, vand, el og varme af eksterne producenter. Skulle forsyningerne svigte, stopper leverancerne – bortset fra vand, hvor vi er 45% selvforsynende. En sådan situation vil medføre risiko for et svigt i forsyningssikkerheden og for, at Frederiksberg derfor kan opleve større driftsforstyrrelser, hvad angår leverancer fra Frederiksberg Forsyning, dvs. vand, fjernvarme og bygas. Som konsekvens af krigen i Ukraine har Frederiksberg Forsynings leverandører af bygas og fjernvarme meddelt, at en situation med energimangel kan blive en realitet, særligt i fyringssæsonen. Frederiksberg Forsyning har derfor afdækket hvordan en situation med mangel på el, varme og gas vil påvirke forsyningssikkerheden. Koncernens beredskab er opdateret her efter, så vi er bedre rustet til at håndtere denne nye situation.

2. IT-indbrud og cyberangreb

Som de fleste andre virksomheder er Frederiksberg Forsyning afhængig af IT. Skulle virksomheden blive udsat for IT-indbrud eller cyberangreb, kan det have alvorlige konsekvenser for virksomheden og sætte forsyningssikkerheden i fare, fx ved at leverancen af vand og varme bliver afbrudt. I forbindelse med krigen i Ukraine er denne trussel øget betragteligt. Det kan ses på de anbefalinger, der sendes via energi-CERT. Vi opretholder en høj IT-sikkerhed, bl.a. i kraft af firewalls, antivirusprogram og backupsystemer. Virksomheden har en IT-sikkerhedspolitik, som er tilgængelig for alle medarbejdere. Der er igangsat et arbejde for at mindske den systemmæssige sårbarhed og koncernens beredskab er styrket ift. denne type trusler.

3. Klimaforandringer

På grund af klimaforandringer vil det danske vejr fremover ændre sig, der kommer bl.a. mere ekstremregn. Det vil lægge pres på kloaknettet og kan, hvis der ikke bliver investeret i klimatilpasningsløsninger, resultere i oversvømmelser og i sidste instans i miljøkatastrofer. Frederiksberg Forsyning har indgået en rammeaftale med Frederiksberg Kommune. Inden for denne skal 52 klimatilpasningsprojekter realiseres over en længere årrække. Disse projekter skrider frem som planlagt og bidrager til klimatilpasningen. Ny regulering på klimatilpasningsområdet kan dog i de kommende år true fremdriften i udførelsen af de projekter, planen indeholder. Desuden har Frederiksberg Forsyning og Kommune indgået samarbejdsaftaler med de omkringliggende kommuner og deres forsyningsselskaber, bl.a. Københavns Kommune, HOFOR, Gentofte og Gladsaxe Kommune og Novafos. Aftalerne skal sikre synergi og sammenhæng mellem klimaløsninger i hele området. Projekterne med at forsinke og bortlede vand i skybrudssituationer er ved at blive gennemført som flere store skybrudstunneler.

4. Brud på forsyningsnettet

Forsyningsnettene for flere af forsyningsarterne på Frederiksberg har en høj alder, der nødvendiggør, at virksomheden investerer langsigtet i renovering. Frederiksberg Forsyning har fokus på systematisk vedligehold og fornyelse af ledningsnettet. Der foreligger langsigtede renoveringsplaner, som tager hensyn til ejere, kunder og økonomi. Ledningsnettene er konstant under opsyn via SRO-anlæg, og dette understøttes af en række rutiner som fx TV-inspektion af kloaksystemet og termografering af fjernvarmenettet, der er med til at minimere risikoen for brud. Bygasnettet bliver "sniffet" efter en fast rutine og denne procedure er med til at opspore lækager. Et døgnbemandet kontrolrum kan aktivere medarbejdere, der deltager i en vagtordning. Overvågningen optimeres i disse år, så forsyningen bliver i stand til at lokalisere evt. lækager endnu hurtigere og med endnu større detaljegråd.

5. Beredskabssituationer

Virksomheden har beredskabsplaner på alle forsyningsarter og en kommunikationsplan i tilfælde af en beredskabssituation. Beredskabssituationer kan sætte forsyningssikkerheden over styr, fx i forbindelse med en forurening af drikkevandet, der kan medføre kogeanbefaling. Denne risiko blev aktuel under en sag om vandforurening med jordbakterier i marts 2021. I forlængelse af sagen er der sket forbedringer i både mitivering og risikohåndtering af denne type sager. Der er udpeget en ansvarlig, der står for løbende opdatering, og der er indgået samarbejdsaftale med Hovedstadens beredskab om "eget beredskab", som omfatter træning og rådgivning i beredskabssituationer.

Risici er afdækket gennem forsikringer. De væsentligt forsikrede risici vedrører vand, kloak, fjernvarme, bygas, fjernkøling og vindkraft.

Øvrige risici

Frederiksberg Forsyning har herudover ikke særlige risici, hvad angår driftsrisici, markedsrisici og kreditrisici. For renterisici er den rentebærende nettogæld i vidt omfang fastforrentet, hvorfor moderate ændringer i renteniveauet ikke vil have nogen væsentlig, direkte effekt på indtjeningen.

Årsregnskab – koncern

Resultatopgørelse 1. januar - 31. december

	Note	2023 DKK 1.000	2022 DKK 1.000
Faktureret omsætning	1	717.910	670.968
Takstmæssig over-/underdækning samt forrentning af indskudskapital	2	-13.553	-17.427
Nettoomsætning		704.357	653.541
Produktionsomkostninger		-474.375	-402.712
Bruttoresultat		229.982	250.829
Distributionsomkostninger		-154.700	-163.240
Administrationsomkostninger		-53.535	-52.000
Resultat af primær drift		21.747	35.589
Andre driftsindtægter	3	4.144	58.737
Andre driftsomkostninger		-69	-119
Resultat før finansielle poster		25.822	94.207
Finansielle indtægter	4	10.638	5.819
Finansielle omkostninger	5	-33.232	-29.218
Resultat før skat		3.228	70.808
Skat af årets resultat	6	527	-18.840
Årets resultat		3.755	51.968

Årsregnskab - koncern

Balance 1. januar - 31. december

Aktiver	Note	2023 DKK 1.000	2022 DKK 1.000
Software		1.346	2.315
Medfinansieringsprojekter		248.064	227.148
Immaterielle anlægsaktiver under udførelse		3.230	0
Immaterielle anlægsaktiver	7	252.640	229.463
Grunde og bygninger		128.325	132.227
Netaktiver og distributionsanlæg		1.654.160	1.591.336
Produktionsanlæg og maskiner		522.682	499.090
Andre anlæg, driftsmaterial og inventar		9.998	13.163
Materielle anlægsaktiver under udførelse		286.212	240.009
Materielle anlægsaktiver	8	2.601.377	2.475.825
Opkrævningsret, Fjernvarme og Bygas	9	77.123	88.725
Andre kapitalandele	10	246.699	246.699
Finansielle anlægsaktiver		323.822	335.424
Anlægsaktiver i alt		3.177.839	3.040.712
Varebeholdninger, råvarer og hjælpematerialer		4.111	4.421
Tilgodehavender fra salg af varer og tjenesteydelser		136.001	128.228
Andre tilgodehavender		31.979	44.797
Takstmæssig underdækning	11	9.937	9.436
Periodeafgrænsningsposter	12	3.698	4.534
Tilgodehavender		181.615	186.995
Værdipapirer	13	148.593	148.925
Likvide beholdninger		249.870	131.515
Omsætningsaktiver		584.189	471.856
Aktiver i alt		3.762.028	3.512.568

Årsregnskab - koncern

Balance 1. januar - 31. december

Passiver	Note	2023 DKK 1.000	2022 DKK 1.000
Selskabskapital	14	357.293	357.293
Reserve for sikringstransaktioner		5.909	13.045
Overført resultat		1.259.079	1.255.324
Egenkapital		1.622.281	1.625.662
Tjenestemandspensionsforpligtelser	15	10.778	0
Udskudt skat	16	69.407	71.750
Tidsmæssige forskelle i kundebetalinger	17	106.643	122.648
Andre hensatte forpligtelser	18	5.022	0
Hensatte forpligtelser		191.850	194.398
Realkreditinstitutter		66.712	71.121
Kreditinstitutter, Kommunekredit		1.113.926	869.838
Gæld til tilknyttede virksomheder, kommunale medfinansieringsprojekter		239.621	217.079
Takstmæssig overdækning	11	15.745	21.955
Periodeafgrænsningsposter		97.682	91.789
Langfristede gældsforpligtelser	19	1.533.686	1.271.782
Kortfristet del af langfristet gæld	19	71.080	54.474
Gæld til banker		53.349	68.165
Leverandører af varer og tjenesteydelser		161.277	174.199
Gæld til tilknyttede virksomheder, Frederiksberg Kommune		810	806
Periodeafgrænsningsposter	20	92.100	97.038
Anden gæld		35.595	26.044
Kortfristede gældsforpligtelser		414.211	420.726
Gældsforpligtelser		1.947.897	1.692.508
Passiver i alt		3.762.028	3.512.568

Eventualposter m.v.	21
Pantsætning og sikkerhedsstillelser	22
Honorar til generalforsamlingsvalgt revisor	23
Medarbejderforhold	24
Finansielle instrumenter	25
Nærtstående parter	26
Resultatdisponering	29
Anvendt regnskabspraksis	30

Årsregnskab - koncern

Egenkapitalopgørelse

	Selskabskapital DKK 1.000	Reserve for sikringstransaktioner DKK 1.000	Overført resultat DKK 1.000	I alt DKK 1.000
Egenkapital 1. januar 2023	357.293	13.045	1.255.324	1.625.662
Regulering af sikringsinstrumenter til dagsværdi	0	-9.150	0	-9.150
Skat af egenkapitaltransaktioner	0	2.014	0	2.014
Årets resultat	0	0	3.755	3.755
Egenkapital 31. december 2023	357.293	5.909	1.259.079	1.622.281

Årsregnskab - koncern

Pengestrømsopgørelse 1. januar - 31. december

	Note	2023 DKK 1.000	2022 DKK 1.000
Årets resultat før skat		3.228	70.808
Reguleringer for ikke-likvide driftsposter	27	136.163	69.769
Ændring i driftskapital	28	-15.143	73.523
Pengestrømme fra drift før finansielle poster		124.248	214.100
Renteindbetalinger og lignende	4	5.478	1.951
Renteudbetalinger og lignende	5	-33.232	-16.669
Pengestrømme fra primær drift		96.494	199.382
Betalt selskabsskat		198	-510
Pengestrømme fra driftsaktivitet		96.692	198.872
Køb af immaterielle anlægsaktiver		-3.230	-247
Køb af materielle anlægsaktiver		-211.748	-259.548
Køb af finansielle anlægsaktiver		0	-50
Salg af materielle anlægsaktiver		241	73.356
Salg af værdipapirer		2.871	4.923
Modtaget investeringsbidrag		10.575	22.144
Pengestrømme fra investeringsaktivitet		-201.291	-159.422
Optagelse af lån til og afdrag af medfinansieringsprojekter		-10.658	-10.754
Afdrag på lån		-406.260	-43.847
Provenue ved optagelse af gæld		654.688	159.896
Pengestrømme fra finansieringsaktivitet		237.770	105.295
Ændring i likvider		133.171	144.745
Likvider 1. januar		63.350	-81.395
Likvider 31. december		196.521	63.350

Årsregnskab - koncern

Noter

1	Faktureret omsætning	2023 DKK 1.000	2022 DKK 1.000
	Salg af fjernvarme	443.103	399.775
	Salg af vand	56.765	55.097
	Bortledning og rensning af spildevand	97.755	88.946
	Salg af bygas	24.473	18.803
	Fjernvarmetilsyn	1.262	1.093
	Fjernkøling	28.067	16.827
	Salg af el	34.101	63.540
	Øvrige salgsindtægter	32.384	26.887
		717.910	670.968

2	Takstmæssig over-/underdækning, tidsmæssige forskelle samt forrentning af indskudskapital		
	- = overdækning / + = underdækning		
	Frederiksberg Fjernvarme A/S, forrentning af indskudskapital	-25.000	-25.000
	Frederiksberg Fjernvarme A/S, underdækning	501	22.459
	Frederiksberg Bygas A/S, over-/underdækning	-5.183	2.985
	Frederiksberg Spildevand A/S, over-/underdækning	1.395	-13.736
	Frederiksberg Vand A/S, overdækning	-1.271	-2.985
	Regulering af tidsmæssige forskelle, Fjernvarme og Bygas	16.005	-1.150
		-13.553	-17.427

En overdækning vil sige, at vores kunder har betalt mere end de faktiske omkostninger/den økonomiske ramme i 2023. En underdækning vil sige, at kunderne har betalt mindre end de faktiske omkostninger/den økonomiske ramme i 2023.

Overstiger de hos forbrugerne opkrævede beløb de reguleringsmæssige omkostninger eller den økonomiske ramme, indregnes forskellen i balancen som en gældsforpligtelse.

Er de hos forbrugerne opkrævede beløb lavere end de reguleringsmæssige omkostninger eller den økonomiske ramme, indregnes forskellen under tilgodehavender, hvis forskellen forventes opkrævet.

Korrektion til tidligere års indregnede over-/ underdækning indregnes i nettoomsætningen.

Hensættelser vedrørende tidsmæssige forskelle i kundebetalinger for Frederiksberg Fjernvarme A/S og Frederiksberg Bygas A/S. De tidsmæssige forskelle kan henføres til forskelle mellem værdier i henhold til Årsregnskabsloven og Varmeforsyningsloven, herunder værdien af idriftsatte anlægsaktiver, amortisering af opkrævningsret, tilslutningsbidrag, udskudt skat og øvrige reguleringer.

Forsyningstilsynet har i marts 2018 fremsendt endelig afgørelse, der giver Frederiksberg Fjernvarme A/S mulighed for at indregne 181 mio. kr. i priserne som forrentning af indskudskapitalen for årene 2004 til 2018. Indregningen skal foretages inden for en periode på op til 8 år og maksimalt med 10% årligt af de samlede omkostninger realiseret i priseftervisningen for 2015. Selskabets bestyrelse har truffet beslutning om, at forrentningen vil blive opkrævet i de fremtidige varmepriser.

3	Andre driftsindtægter	2023 DKK 1.000	2022 DKK 1.000
	Gevinst fra salg af ejendom	0	55.790
	Gevinst fra salg af øvrige anlægsaktiver	206	298
	Øvrige driftsindtægter	3.938	2.649
		4.144	58.737

4	Finansielle indtægter	2023 DKK 1.000	2022 DKK 1.000
	Amortisering af finansielle aktiver	2.621	3.846
	Renteindtægter bank	2.284	412
	Obligationsrenter	2.111	1.040
	Realiserede kursgevinster på værdipapirer	639	102
	Urealiserede kursgevinster på værdipapirer	2.539	22
	Øvrige renteindtægter	444	397
		10.638	5.819

5	Finansielle omkostninger		
	Renteomkostninger, kreditinstitutter	24.256	9.627
	Finansielle omkostninger til Frederiksberg Kommune	5.193	4.542
	Renteomkostninger på medfinansieringsprojekter	2.976	1.785
	Realiserede kurstab på værdipapirer	0	59
	Urealiserede kurstab på værdipapirer	0	12.549
	Øvrige renteomkostninger	807	656
		33.232	29.218

6	Skat af årets resultat		
	Årets skat		
	Årets aktuelle skat	2.014	-8.011
	Regulering af hensættelse til udskudt skat	-2.343	26.830
	Regulering af skat vedrørende tidligere år	-198	21
	Årets skat i alt	-527	18.840

- der fordeler sig således:

Beregnet 22% skat af årets resultat før skat	710	15.578
Regulering af skat vedrørende tidligere år	-198	-5
Årets regulering af permanente forskelle	-415	2.337
Årets regulering af midlertidige forskelle	-3.117	500
Regulering af udskudt skat tidligere år	4	0
Regulering af ej indregnet udskudt skatteaktiv	2.489	430
	-527	18.840

Årets betalbare skat består af:

Årets aktuelle skat af årets resultat	2.014	-8.011
Skat af egenkapitaltransaktioner	-2.014	8.011
	0	0

7

Immaterielle anlægsaktiver

	Software DKK 1.000	Medfinansierings- projekter DKK 1.000	Immaterielle anlægs- aktiver under udførelse DKK 1.000
Kostpris 1. januar	26.959	250.946	0
Tilgange i årets løb	0	33.451	3.230
Overførsler i årets løb	0	0	0
Kostpris 31. december	26.959	284.397	3.230

Afskrivninger 1. januar	24.644	23.798	0
Årets afskrivninger	969	12.535	0
Afskrivninger 31. december	25.613	36.333	0

Regnskabsmæssig værdi 31. december	1.346	248.064	3.230
---	--------------	----------------	--------------

Afskrives over	2-5 år	10-25 år	
-----------------------	---------------	-----------------	--

8

Materielle anlægsaktiver

	Grunde og bygninger DKK 1.000	Netaktiver og distributionsanlæg DKK 1.000	Produktionsanlæg og maskiner DKK 1.000	Andre anlæg, driftsmateriel og inventar DKK 1.000	Materielle anlægsaktiver under udførelse DKK 1.000
Kostpris 1. januar	196.891	2.896.627	597.346	58.805	240.009
Tilgange i årets løb	0	0	4.854	0	206.894
Afgange i årets løb	0	-265	0	-659	0
Overførsler i årets løb	210	115.350	44.780	351	-160.691
Kostpris 31. december	197.101	3.011.712	646.980	58.497	286.212

Af- og nedskrivninger 1. januar	64.664	1.305.291	98.256	45.642	0
Årets af- og nedskrivninger	4.112	52.409	26.042	3.481	0
Afskrivninger, afhændede aktiver	0	-148	0	-624	0
Af- og nedskrivninger 31. december	68.776	1.357.552	124.298	48.499	0

Regnskabsmæssig værdi 31. december	128.325	1.654.160	522.682	9.998	286.212
---	----------------	------------------	----------------	--------------	----------------

Afskrives over	10-50 år	5-100 år	25 år	3-20 år	
-----------------------	-----------------	-----------------	--------------	----------------	--

	2023 DKK 1.000	2022 DKK 1.000
9 Opkrævningsret, Fjernvarme og Bygas		
Saldo 1. januar	88.725	109.879
Tilgange i årets løb	10.778	0
Årets opkrævede forrentning af egenkapital	-25.000	-25.000
Nutidsværdi regulering af finansielle aktiver	2.620	3.846
Saldo 31. januar	77.123	88.725

Inden for 1 år	28.379	21.895
Mellem 1 og 5 år	47.966	66.830
Efter 5 år	778	0
Opkrævningsret	77.123	88.725

Forsyningstilsynet har i marts 2018 fremsendt endelig afgørelse, der giver Frederiksberg Fjernvarme A/S mulighed for at indregne 181 mio. kr. i priserne som forrentning af indskudskapitalen for årene 2004 til 2018. Indregningen skal foretages inden for en periode på op til 8 år og maksimalt med 10% årligt af de samlede omkostninger realiseret i prisettersvisningen for 2015. Selskabets bestyrelse har truffet beslutning om, at forrentningen vil blive opkrævet i de fremtidige varmepriser.

Frederiksberg Kommune har i marts 2024 fremsendt en aktuarberegning for Frederiksberg Bygas A/S' samlede forpligtelse vedrørende tjenestemandspensioner, som vil blive opkrævet i fremtidige gaspriser. Pensionsforpligtelsen udgør 10,8 mio. kr. pr. 31. december 2023.

	2023 DKK 1.000	2022 DKK 1.000
10 Andre kapitalandele		
Anskaffelsessum 1. januar	246.699	246.649
Tilgange i årets løb	0	50
Regnskabsmæssig værdi	246.699	246.699

Andre kapitalandele består af en ejerandel på 8,1% i BIOFOS Holding A/S samt andelskapital i Vindenergi Danmark Amba og SERVIA a.m.b.a. Andre kapitalandele måles til kostpris.

	2023 DKK 1.000	2022 DKK 1.000
11 Akkumulerede takstmæssige reguleringer		
+ = overdækning / - = underdækning		
Takstmæssig underdækning, Frederiksberg Fjernvarme A/S	-9.937	-9.436
Takstmæssig overdækning, Frederiksberg Bygas A/S	7.392	2.208
Takstmæssig overdækning, Frederiksberg Spildevand A/S	20.985	22.380
Takstmæssig overdækning, Frederiksberg Vand A/S	4.255	2.985
	22.695	18.137

12 Periodeafgrænsningsposter		
Forudbetalte købsfakturaer	3.427	2.840
Øvrige periodeafgrænsningsposter	271	1.694
	3.698	4.534

13

Værdipapirer

	2023 DKK 1.000	2022 DKK 1.000
Obligationer (dagsværdiniveau 1)	148.593	148.925
Regnskabsmæssig værdi i alt	148.593	148.925
Nominal beholdning	159.903	163.711
Obligationer med udløb mere end et år fra balancedagen	159.903	59.259
Varighed på obligationsbeholdningen (år)	3,64	3,17
Obligationer deponeret som sikkerhedsstillelse (kursværdi)	48.349	101.665
Årets værdiændring indregnet i resultatopgørelsen	2.539	-12.527

Værdipapirer i form af obligationer optages til dagsværdi og regulering foretages over resultatopgørelsen.

14

Selskabskapital

Selskabskapitalen består af 357.293 aktier á nominelt DKK 1.000. Ingen aktier er tillagt særlige rettigheder.

Der har ikke været ændringer i virksomhedskapitalen i de seneste 5 år.

15

Tjenestemandspensionsforpligtelser

	2023 DKK 1.000	2022 DKK 1.000
Hensat i året, Frederiksberg Bygas	12.187	0
Anvendt i året	-1.409	0
Saldo 31. december 2023	10.778	0

16

Udskudt skat

Udskudt skat primo	71.750	44.920
Regulering af skat vedrørende tidligere år	-4	0
Regulering af udskudt skat	-2.339	26.830
Udskudt skat ultimo	69.407	71.750

Hensættelse til udskudt skat vedrører:

Immaterielle anlægsaktiver	28	45
Materielle anlægsaktiver	77.622	72.414
Tilgodehavender fra salg og tjenesteydelser	-79	-87
Investeringsbidrag	-22.391	-21.078
Amortiseret kursgevinst	6	5
Takstmæssig over-/underdækning	14.221	20.451
	69.407	71.750

Der er i koncernen et ikke indregnet udskudt skatteaktiv på i alt 49,3 mio. kr. (2022: 46,5 mio. kr.)

17

Tidmæssige forskelle i kundebetalinger

	2023 DKK 1.000	2022 DKK 1.000
Saldo 1. januar	122.648	121.499
Årets regulering af tidsmæssige forskelle	-16.005	1.149
Saldo 31. december	106.643	122.648

Hensættelser vedrørende tidsmæssige forskelle i kundebetalinger for Frederiksberg Fjernvarme A/S og Frederiksberg Bygas A/S, der kan henføres til forskel mellem ÅRL og VFL til værdi af idriftssatte anlægsaktiver, amortisering af opkrævningsret, tilslutningsbidrag, udskudt skat og øvrige reguleringer.

18

Andre hensatte forpligtelser

	2023 DKK 1.000	2022 DKK 1.000
Saldo 1. januar	0	0
Hensat i året	5.022	0
Saldo 31. december	5.022	0
Over 5 år	5.022	0
	5.022	0

Andre hensatte forpligtelser omfatter reetableringsforpligtelser vedrørende koncernens vindmøller. Koncernen er forpligtet til at nedtage vindmøllerne og reetablere arealet efter endt brugstid. Den forventede omkostning til reetablering er baseret på Energistyrelsens estimater.

19

Langfristede gældsforpligtelser

Afdrag, der forfalder inden for 1 år, er opført under kortfristede gældsforpligtelser.

	Gæld 1. januar 2023 DKK 1.000	Gæld 31. december 2023 DKK 1.000	Afdrag næste år DKK 1.000	Langfristet gæld 31. december 2023 DKK 1.000	Restgæld efter 5 år DKK 1.000
Realkreditinstitutter	76.719	72.309	5.597	66.712	44.344
Kreditinstitutter	891.719	1.144.557	30.631	1.113.926	987.217
Kommunale medfinansieringsprojekter	234.206	253.121	13.500	239.621	188.646
Mellemregning med kunder (overdækning)	27.573	32.632	16.887	15.745	0
Periodeafgrænsningsposter	96.039	102.147	4.465	97.682	83.787
	1.326.256	1.604.766	71.080	1.533.686	1.303.994

Periodeafgrænsningsposterne omfatter investeringsbidrag, som indtægtsføres i takt med, at anlægsudgifterne afskrives.

Der henvises til note 11 for specifikation af mellemregning med kunder (over-/underdækninger) pr. selskab.

20

Periodeafgrænsningsposter

	2023 DKK 1.000	2022 DKK 1.000
Periodisering af aconto-opkrævninger	92.100	97.038
	92.100	97.038

21

Eventualposter mv.

Koncernen er som led i virksomhedens normale aktiviteter part i et antal tvister. Der er ikke sket indregning i årsregnskabet, da udfaldet af sagerne er usikkert. Afgørelsen af tvisterne forventes ikke at påvirke selskabets økonomiske stilling væsentligt.

Frederiksberg Spildevand A/S har indgået aftale med Frederiksberg Kommune om medfinansiering af fremtidige klimatilpasningsprojekter. I forbindelse med fremtidige kommunale vedtagelser af denne type anlægsprojekter medfører dette en finansieringsforpligtelse for Frederiksberg Spildevand A/S og en tilhørende opkrævningsret hos selskabets forbrugere til indregning i de fremtidige takster. Denne forpligtelse og tilsvarende opkrævningsret kan forventes at udgøre i niveauet op til 1,2 mia. kr. over en 20 årig periode.

Frederiksberg Fjernvarme A/S har indgået en tillægsaftale med Frederiksberg Kommune om selskabet refusion af kommunens betalinger til tjenestemænd relateret til selskabet. Hvis kommunens akkumulerede betalinger til tjenestemænd relateret til selskabet på et tidspunkt overstiger selskabets foreløbige akkumulerede refusionsbetalinger til kommunen er selskabet forpligtet til at afregne forskellen til kommunen.

Eventualaktiver

Derudover har koncernen et eventualaktiv på 46,6 mio. kr. (2022: 46,5 mio. kr.) vedrørende værdien af skattemæssige underskud og midlertidige forskelle mellem regnskabsmæssige og skattemæssige værdier af aktiver og forpligtelser i Frederiksberg Spildevand A/S, der ikke er aktiveret.

22

Pantsætning og sikkerhedsstillelser

Til sikkerhed for gæld til realkreditinstitutter og kreditinstitutter 72.309 t. kr., er der givet pant i seks vindmøller placeret på lejet grund, hvis regnskabsmæssige værdi pr. 31. december 2023 udgør 171.813 t. kr.

I forbindelse med repoforretninger, hvor værdipapirer deponeres til sikkerhed for gæld, forbliver værdipapirerne i balancen, og det modtagne vederlag indregnes som gæld.

Obligationer deponeret som sikkerhedsstillelse har en kursværdi pr. 31. december 2023 på 48.349 t. kr. (pr. 31. december 2022: 101.665 t. kr.).

Koncernen har derudover ingen sikkerhedsstillelser pr. 31. december 2023.

23

Honorar til generalforsamlingsvalgt revisor

	2023 DKK 1.000	2022 DKK 1.000
Lovpligtig revision	311	269
Andre erklæringsopgaver med sikkerhed	100	120
Skatterådrivning	98	554
Andre ydelser	376	554
	885	1.497

Generalforsamlingsvalgt revisor 2023: EY Godkendt Revisionspartnerselskab (2022: EY Godkendt Revisionspartnerselskab)

24

Medarbejderforhold

	2023 DKK 1.000	2022 DKK 1.000
Lønninger	76.165	75.868
Pensioner	9.827	9.043
Andre omkostninger til social sikring	1.137	1.408
	87.129	86.319

Heraf udgør lønninger til direktion og bestyrelse:

Direktion	1.511	1.600
Bestyrelse	634	583

Antal fuldtidsbeskæftigede medarbejdere:

Gennemsnitlige for regnskabsåret	139	141
Ultimo året	131	143

25

Finansielle instrumenter

Selskabet anvender som sikring af fremtidige pengestømme renteswaps som sikringsinstrument.

Dette betyder, at variable rentebetalinger omlægges til faste rentebetalinger. Renteswaps er kategoriseret i niveau 2 i dagsværdihierarkiet, og der indgår ingen væsentlige ikke-observerbare input i værdiansættelsen.

Indregnede transaktioner

Løbetiden på de indgåede renteswaps følger de langfristede lån, som de sikrer.

2023					
Sikringsinstrument	Udløbsår	Hovedstol på indgåede renteswaps	Markedsværdi	Værdiregulering indregnet i egenkapital efter skat	Årets værdiregulering indregnet i egenkapital
Renteswap	2034	124.200	181	141	-2.574
Renteswap	2036	114.420	7.663	5.977	-5.393
Renteswap	2038	16.700	-268	-209	-1.183
		255.320	7.576	5.909	-9.150

2022					
Sikringsinstrument	Udløbsår	Hovedstol på indgåede renteswaps	Markedsværdi	Værdiregulering indregnet i egenkapital efter skat	Årets værdiregulering indregnet i egenkapital
Renteswap	2022	0	0	0	59
Renteswap	2034	124.200	2.755	2.149	15.118
Renteswap	2036	114.420	13.054	10.180	18.977
Renteswap	2038	16.700	917	716	2.262
		255.320	16.726	13.045	36.416

De afledte finansielle instrumenter er kategoriseret i niveau 2 i dagsværdihierarkiet, og der indgår ikke væsentlige ikke-observerbare input i værdiansættelsen.

26

Nærtstående parter

Bestemmende indflydelse

Koncernens nærtstående parter med bestemmende indflydelse omfatter Frederiksberg Kommune, Smallegade 1, 2000 Frederiksberg som er koncernens ultimative ejer og ejer af Frederiksberg Forsyning A/S 100%.

Betydelig indflydelse

Nærtstående parter med betydelig indflydelse omfatter virksomhedens bestyrelsesmedlemmer (se ledelsespåtegning).

Transaktioner

Virksomheden oplyser kun om transaktioner med nærtstående parter, der ikke er gennemført på normale markedsvilkår, jf. ÅRL § 98 c, stk. 7.

Alle transaktioner med nærtstående parter er foretaget på markedsmæssige vilkår eller på omkostningsdækkende basis.

Ejerforhold

Følgende aktionærer er noteret i selskabets aktionærfortegnelse som ejende minimum 5% af stemmerne eller minimum 5% af aktiekapitalen: Frederiksberg Kommune, Smallegade 1, 2000 Frederiksberg (ejer 100%).

27

Pengestrømsopgørelse - reguleringer for ikke-likvide driftsposter

	2023 DKK 1.000	2022 DKK 1.000
Årets ned- og afskrivninger	99.550	87.506
Regnskabsmæssig avance/tab ved afhændelse af anlægsaktiver	-89	-54.738
Finansielle indtægter	-10.638	-5.819
Finansielle omkostninger	33.232	29.218
Regulering af forrentning af indskudskapital	25.000	25.000
Regulering af over-/underdækning	4.558	-8.723
Regulering af tidsmæssige forskelle	-16.005	1.150
Indtægtsført tilslutningsbidrag	-4.467	-3.825
Regulering af reetableringsforpligtelse	5.022	0
	136.163	69.769

28

Pengestrømsopgørelse - ændring i driftskapital

Ændring i varebeholdninger	310	-108
Ændring i tilgodehavender	5.881	-42.844
Ændring i kortfristede gældsforpligtigelser i øvrigt	-12.184	80.060
Dagsværdireguleringer ført via egenkapitalen mv.	-9.150	36.415
	-15.143	73.523

29

Resultatdisponering

Overført resultat	3.755	51.968
	3.755	51.968

30

ANVENDT REGNSKABSPRAKSIS

Årsrapporten for Frederiksberg Forsyning A/S for 2023 er aflagt i overensstemmelse med årsregnskabslovens bestemmelser for klasse C-virksomheder (stor).

Årsregnskabet for 2023 er aflagt i DKK 1.000.

Den anvendte regnskabspraksis er uændret i forhold til sidste år.

Koncernregnskab

Koncernregnskabet omfatter moderselskabet, Frederiksberg Forsyning A/S, samt dattervirksomheder, hvori moderselskabet direkte eller indirekte besidder flertallet af stemmerettighederne, eller hvori moderselskabet gennem aktiebesiddelse eller på anden måde har en bestemmende indflydelse. Koncernen omfatter:

- Frederiksberg Forsyning A/S
- Frederiksberg Fjernvarme A/S
- Frederiksberg Vand A/S
- Frederiksberg Spildevand A/S
- Frederiksberg Forsynings Ejendomsselskab A/S
- Frederiksberg Forsynings Serviceselskab A/S
- Frederiksberg Bygas A/S
- Frederiksberg Fjernkøling A/S
- Frederiksberg Vedvarende Energi A/S

Koncernregnskabsudarbejdelse

Ved konsolideringen sammendrages poster af ensartet karakter. Koncerninterne indtægter og omkostninger, aktiebesiddelser, udbytter og mellemværender samt realiserede og urealiserede interne gevinster og tab ved transaktioner mellem de konsoliderede virksomheder elimineres.

Nyerhvervede eller nystiftede virksomheder medtages i koncernregnskabet fra overtagelsestidspunktet/stiftelsesdagen. Solgte eller afviklede virksomheder indregnes i koncernregnskabet frem til afståelsestidspunktet. Sammenligningstal korrigeres ikke for nyhvervede virksomheder. Fortjeneste/tab ved salg eller afvikling af dattervirksomheder opgøres som salgssummen eller afviklingssummen med fradrag af den regnskabsmæssige værdi af nettoaktiver inklusive omkostninger til salg eller afvikling.

Afledte finansielle instrumenter

Afledte finansielle instrumenter indregnes første gang i balancen til kostpris og måles efterfølgende til dagsværdi. Positive og negative dagsværdier af afledte finansielle instrumenter indgår i andre tilgodehavender, henholdsvis anden gæld.

Ændring i dagsværdien af afledte finansielle instrumenter, der er klassificeret som og opfylder betingelserne for sikring af fremtidige aktiver og forpligtelser, indregnes i andre tilgodehavender eller anden gæld og i egenkapitalen under reserve for sikringstransaktioner. Resultater den fremtidige transaktion i indregning af aktiver eller forpligtelser, overføres beløb, som tidligere er indregnet under egenkapitalen til kostprisen for henholdsvis aktivet eller forpligtelsen. Resultater den fremtidige transaktion

i indtægter eller omkostninger, overføres beløb, som er indregnet i egenkapitalen, til resultatopgørelsen i den periode, hvor det sikrede påvirker resultatopgørelsen.

For afledte finansielle instrumenter, som ikke opfylder betingelserne for behandling som sikringsinstrumenter, indregnes ændringer i dagsværdi løbende i resultatopgørelsen.

RESULTATOPGØRELSEN

Nettoomsætning

Virksomheden har som fortolkningsbidrag for indregning af omsætning valgt IAS 11/IAS 18.

Alle indtægter indregnes i resultatopgørelsen i takt med, at de indtjenes og baseres på følgende kriterier:

- levering har fundet sted inden regnskabsårets udløb
- der foreligger en forpligtende salgsaftale
- salgsprisen er fastlagt, og på salgstidspunktet er indbetalingen modtaget eller kan med rimelig sikkerhed forventes modtaget.

I omsætningen indgår abonnementsindtægter, årets indtægtsførte investeringsbidrag og indtægter fra salg samt supplerende ydelser som komplementerer kerneprodukterne. Nettoomsætningen indregnes eksklusive moms og afgifter.

Takstmæssig over- eller underdækning

For de selskaber der er underlagt det særlige hvile i sig selv-princip gælder, at omkostninger og indtægter skal balancere, eventuelle forskelle opgøres som årets over- eller underdækning, og skal tilbageføres eller kan opkræves hos forbrugerne ved indregning i efterfølgende års priser. Årets over- eller underdækning og årets forskydning i tidsmæssige forskelle indregnes derfor i nettoomsætningen. For vandsektorselskaber gælder at såfremt de hos forbrugerne opkrævede beløb er mindre end den udmeldte økonomiske ramme med fradrag eller tillæg af kendte og godkendte reguleringer, indregnes forskellen i balancen som et tilgodehavende i det omfang underdækningen forventes opkrævet.

Såfremt de hos forbrugerne opkrævede beløb, overstiger den økonomiske ramme med fradrag eller tillæg af kendte og godkendte reguleringer, indregnes forskellen i balancen som en gældsforpligtelse. Årets regulering af over-/underdækningen indregnes tilsvarende i nettoomsætningen.

Produktionsomkostninger

Produktionsomkostninger indeholder omkostninger til køb af vand, varme, gas, afskrivninger samt produktionsomkostninger i Frederiksberg Forsynings Serviceselskab A/S, der er anvendt til at opnå årets nettoomsætning.

Distributionsomkostninger

Distributionsomkostninger omfatter omkostninger til

renseydelse, vedligeholdelse af ledningsnet samt det forbrug af hjælpematerialer, der er anvendt for at opnå nettoomsætningen. Desuden indeholder regnskabsposten afskrivninger på ledningsnettet samt afskrivninger af driftsmidler og inventar.

Administrationsomkostninger

Administrationsomkostninger indeholder omkostninger til administrative ydelser, ledelse, kontorlokaler, kontoromkostninger mv., herunder afskrivninger af driftsmidler og inventar.

Andre driftsindtægter

Andre driftsindtægter indeholder indtægter af sekundær karakter i forhold til virksomhedernes hovedaktivitet, herunder fortjeneste ved salg af materielle anlægsaktiver.

Andre driftsomkostninger

Andre driftsomkostninger indeholder regnskabsposter af sekundær karakter i forhold til virksomhedens aktiviteter, herunder tab ved afhændelse af immaterielle og materielle anlægsaktiver.

Finansielle indtægter og omkostninger

Finansielle indtægter og omkostninger omfatter renter, realiserede og urealiserede kursgevinster og tab vedrørende værdipapirer, garantiprovisioner samt tillæg og godtgørelse angående selskabs-skat. Herudover indgår amortisering af finansielle forpligtelser.

Skat af årets resultat

Moderselskabet og de danske tilknyttede virksomheder er sambeskattede. Den danske selskabsskat fordeles mellem overskuds- og underskudsgivende danske selskaber i forhold til disses skattepligtige indkomst (fuld fordeling med refusion vedrørende skattemæssige underskud).

Moderselskabet fungerer som administrationsselskab for sambeskatningskredsen, således at moderselskabet forestår afregning af skatter mv. til de danske skattemyndigheder. De sambeskatte selskaber indgår i acontoskatteordningen.

Skat af årets resultat, som består af årets aktuelle skat og årets udskudte skat, indregnes i resultatopgørelsen med den del, der kan henføres til årets resultat, og direkte på egenkapitalen med den del, der kan henføres til posteringer direkte på egenkapitalen.

BALANCEN

Immaterielle anlægsaktiver

Software

Software måles til kostpris med fradrag af akkumulerede af- og nedskrivninger eller til genindvindingsværdien, såfremt denne er lavere.

Medfinansieringsprojekter

Medfinansieringsprojekter indeholder en opkrævningsret over for forbrugerne opstået som følge af, at selskabet medfinansierer Frederiksberg Kommunes og private parter klimatilpasningsprojekter. Opkrævningsretten indregnes og måles til kostpris og afskrives lineært over det bagvedlæggende låns løbetid, som er mellem 10 og 25 år.

Afskrivningsgrundlaget, der opgøres som kostpris reduceret med eventuel restværdi, fordeles lineært over aktivernes forventede brugstid, som udgør 2-5 år.

Materielle anlægsaktiver

Materielle anlægsaktiver, herunder produktionsanlæg, netaktiver, bestående af ledningsnet og transformatorer mv., måles til kostpris med fradrag af akkumulerede af- og nedskrivninger.

Kostpris omfatter anskaffelsesprisen samt omkostninger direkte tilknyttet anskaffelsen indtil det tidspunkt, hvor aktivet er klar til at blive taget i brug. For egne fremstillede aktiver omfatter kostprisen direkte og indirekte omkostninger til lønforbrug, materialer, komponenter og underleverandører.

Kostprisen på et samlet aktiv opdeles i separate bestanddele, der afskrives hver for sig, hvis brugstiden på de enkelte bestanddele er forskellige.

Værdien af de materielle anlægsaktiver ved selskabets stiftelse er målt til tilbagediskonteret nedskrevet genanskaffelsespris med fradrag for akkumulerede af- og nedskrivninger.

Afskrivningsgrundlaget, som opgøres som kostpris reduceret med eventuel restværdi, fordeles lineært over aktivernes forventede brugstid, baseret på følgende vurdering af aktivernes forventede brugstider:

Grunde	afskrives ikke
Ledningsnet inkl. transformer m.v.	10 - 75 år
Produktionsanlæg	10 - 50 år
Distributionsanlæg	5 - 100 år
Bygninger	10 - 50 år
Andre anlæg, driftsmateriel og inventar	3 - 20 år

Afskrivninger indregnes i resultatopgørelsen under henholdsvis produktions-, distributions- og administrationsomkostninger.

Afskrivningsgrundlaget opgøres under hensyntagen til aktivets restværdi og reduceres med eventuelle nedskrivninger. Afskrivningsperioden og restværdien fastsættes på anskaffelsestidspunktet og revurderes årligt. Overstiger restværdien aktivets regnskabsmæssige værdi, ophører afskrivningen.

Ved ændring i regnskabsperioden eller restværdien indregnes virkningen for afskrivninger fremadrettet som en ændring i regnskabsmæssigt skøn.

Nyanskaffelser med en levetid under 1 år omkostningsføres fuldt ud i anskaffelsesåret. Afskrivninger samt avance og tab ved løbende udskiftning af materielle anlægsaktiver omkostningsføres under henholdsvis distributionsomkostninger og administrationsomkostninger.

Opkrævningsret

Langfristede finansielle aktiver, der omfatter tilgodehavende forrentning af indskudskapitalen og opkrævningsret over for forbrugerne vedrørende tjenestemandspensioner, indregnes og måles til den værdi, hvormed aktivet forventes realiseret ved indregning og opkrævning i taksterne hos forbrugerne. Opkrævningsretten på tjenestemandforpligtelsen nedbringes i takt med opkrævninger hos forbrugerne.

Kapitalandele i tilknyttede virksomheder

Kapitalandele i dattervirksomheder måles til kostpris.

Hvis kostprisen overstiger kapitalandelenes genindvindingsværdi,

nedskrives til denne lavere værdi. Udbytte fra datterselskaber indregnes i resultatopgørelsen. Såfremt der er indikationer på værdiforringelse, foretages der nedskrivningstest af kapitalandele.

Andre kapitalandele

Andre kapitalandele måles til kostpris på balancedagen.

Værdiforringelse af anlægsaktiver

Den regnskabsmæssige værdi af immaterielle og materielle anlægsaktiver gennemgås årligt for at afgøre, om der er indikation af værdiforringelse ud over det, som udtrykkes ved normal afskrivning. Hvis dette er tilfældet, gennemføres en nedskrivningstest til afgørelse af, om genindvindingsværdien er lavere end den regnskabsmæssige værdi, og der nedskrives til denne lavere genindvindingsværdi.

Genindvindingsværdien for aktivet opgøres som den højeste værdi af nettoalgssprisen og kapitalværdien. Såfremt det ikke er muligt at fastsætte genindvindingsværdien for det enkelte aktiv, vurderes aktiverne samlet i den mindste gruppe af aktiver, hvor der ved en samlet vurdering kan fastsættes en pålidelig genindvindingsværdi.

For aktiver, hvor det ikke er muligt at opgøre nogen kapitalværdi, da aktivet i sig selv ikke genererer fremtidige pengestrømme, vurderes for nedskrivningsbehov sammen med den gruppe af aktiver, hvortil de kan henføres.

Varebeholdninger

Varebeholdninger omfatter primært hjælpematerialer, som måles til kostpris efter FIFO-metoden eller nettorealiseringsværdi, hvis denne er lavere. Nettorealiseringsværdien for varebeholdninger opgøres til det beløb, som forventes at kunne indbringes ved salg. Kostpris for hjælpematerialer omfatter købspris med tillæg af hjemtagelsesomkostninger.

Tilgodehavender

Virksomheden har valgt IAS 39 som fortolkningsbidrag for nedskrivninger af finansielle tilgodehavender.

Tilgodehavender måles i balancen til amortiseret kostpris eller en lavere nettorealiseringsværdi, hvilket her svarer til pålydende værdi med fradrag af nedskrivning til imødegåelse af tab. Nedskrivninger til tab opgøres på grundlag af en individuel vurdering af de enkelte tilgodehavender samt for tilgodehavender fra salg tillige med en generel nedskrivning baseret på selskabets erfaringer fra tidligere år.

Periodeafgrænsningsposter

Periodeafgrænsningsposter, indregnet under omsætningsaktiver, omfatter afholdte omkostninger vedrørende efterfølgende regnskabsår.

Værdipapirer

Børsnoterede værdipapirer måles til dagsværdi på balancedagen. Ændringer i dagsværdien indregnes løbende i resultatopgørelsen under finansielle indtægter eller omkostninger.

Udbytte fra værdipapirer indregnes i takt med, at der erhverves endelig ret hertil.

Egenkapital

Reserve for sikringstransaktioner

Reserve for sikringstransaktioner indeholder den akkumulerede nettoændring i dagsværdien af sikringstransaktioner, der opfylder kriterierne for sikring af fremtidige betalingsstrømme, og hvor den sikrede transaktion endnu ikke er realiseret. Reserven opløses, når den sikrede transaktion realiseres, hvis de sikrede pengestrømme ikke længere forventes realiseret, eller sikringsforholdet ikke længere er effektivt. Reserven repræsenterer ikke en selskabsretlig binding og kan derfor udgøre et negativt beløb.

Selskabsskat og udskudt skat

Aktuelle skatteforpligtelser og tilgodehavende aktuel skat indregnes i balancen som tilgodehavende, hvis der er betalt for meget i acontoskat, og som gældsforpligtelse, hvis der er betalt for lidt i acontoskat.

Udskudt skat måles efter den balanceorienterede gælds metode af alle midlertidige forskelle mellem regnskabsmæssig og skattemæssig værdi af aktiver og forpligtelser. I de tilfælde, hvor opgørelse af skatteværdien kan foretages efter alternative beskatningsregler, måles udskudt skat på grundlag af den planlagte anvendelse af aktivet henholdsvis afvikling af forpligtelsen.

Udskudte skatteaktiver, herunder skatteværdien af fremførselsberettigede skattemæssige underskud, måles til den værdi, hvortil aktivet forventes at kunne realiseres, enten ved udligning i skat af fremtidig indtjening eller ved modregning i udskudte skatteforpligtelser inden for samme juridiske skatteenhed og jurisdiktion.

Der foretages regulering af udskudt skat vedrørende foretagne eliminerings af urealiserede koncerninterne avancer og tab.

Hensatte forpligtelser

Hensatte forpligtelser indregnes, når koncernen som følge af en begivenhed indtruffet før eller på balancedagen har en retlig eller faktisk forpligtelse, og det er sandsynligt, at der må afgives økonomiske fordele for at indfri forpligtelsen.

Hensatte forpligtelser måles til nettorealiseringsværdi eller dagsværdi. Hvis opfyldelse af forpligtelsen tidsmæssigt forventes at ligge langt ude i fremtiden, måles forpligtelsen til dagsværdi.

Tjenestemandspensionsforpligtelser

Hensatte forpligtelser omfatter aktuarmæssige opgjorte pensionsforpligtelser til tjenestemænd. Hensættelsen reduceres med årets pensionsudbetalinger til Frederiksberg Kommune. Der er tilsvarende indregnet en opkrævningsret vedrørende hensættelsen til tjenestemandspensionsforpligtelser.

Tidsmæssige forskelle i forbrugerbetalinger

Investeringer i grunde, bygninger, produktionsanlæg og andre anlæg indregnes i varmeprisen i henhold til varmeforsyningslovens regler om afskrivninger og henlæggelser, og er udtryk for forbrugernes finansiering af anlægsinvesteringer. I årsrapporten indregnes afskrivningerne over aktivernes forventede brugstid.

Tidsmæssige forskelle mellem indregning i varmeprisen og i årsrapporten af ovenstående investeringer og øvrige forskelle

mellem årsregnskabsloven og varmeforsyningsloven udtrykker således enten en udskudt eller fremskudt betaling i forhold til den regnskabsmæssige værdi, der vil udlignes over tid. Forskellene indregnes i balancen under henholdsvis tilgodehavender eller gæld.

Reetableringsforpligtelser

Hensatte reetableringsforpligtelser til fjernelse af selskabets vindmøller og reetablering af landskabet måles til nutidsværdien af den på balancetidspunktet forventede fremtidige forpligtelse til nedtagning og oprydning, når vindmøllerne ikke længere skal anvendes.

Den hensatte forpligtelse opgøres ud fra de estimerede omkostninger, der tilbagediskonteres til nutidsværdien. Der anvendes en diskonteringsfaktor, der reflekterer selskabets generelle renteniveau. Forpligtelserne indregnes når disse opstår, og reguleres løbende for at afspejle ændringer i prisniveau, inflation og diskonteringsrente.

Værdien af den indregnede forpligtelse indregnes under materielle anlægsaktiver og afskrives sammen med de relevante aktiver. Den tidsmæssige forøgelse af nutidsværdien af den hensatte forpligtelse indregnes i årets resultat under finansielle omkostninger.

Selskabsskat

Aktuelle skatteforpligtelser og tilgodehavende aktuel skat indregnes i balancen som beregnet skat af årets skattepligtige indkomst, reguleret for skat af tidligere års skattepligtige indkomster samt betalte aconto-skatter.

Udskudt skat måles efter den balanceorienterede gælds metode af alle midlertidige forskelle mellemregnskabsmæssig og skattemæssig værdi af aktiver og forpligtelser. I de tilfælde, hvor opgørelse af skatteværdien kan foretages efter forskellige beskatningsregler, måles udskudt skat på grundlag af den af ledelsen planlagte anvendelse af aktivet, henholdsvis afvikling af forpligtelsen.

Udskudt skat måles på grundlag af de skatteregler og skattesatser, der med balancedagens lovgivning vil være gældende, når den udskudte skat forventes udløst som aktuel skat. Udskudte skatteaktiver indregnes med den værdi, som de forventes at blive udnyttet med, enten ved udligning i skat af fremtidig indtjening eller ved modregning i udskudte skatteforpligtelser inden for samme jurisdiktion. Ændring i udskudt skat som følge af ændringer i skattesatser indregnes i resultatopgørelsen.

Gældsforpligtelser

Finansielle gældsforpligtelser indregnes ved låne optagelsen til det modtagne provenu med fradrag af afholdte transaktionsomkostninger. I efterfølgende perioder måles lånene til amortiseret kostpris, således at forskellen mellem provenuet og den nominelle værdi (kurstabet) indregnes i resultatopgørelsen over låneperioden.

Øvrige gældsforpligtelser måles til amortiseret kostpris, der i alt væsentlighed svarer til nominel værdi.

Under anden gæld indregnes herudover dagsværdi for afledte finansielle instrumenter med negativ dagsværdi.

Gældsforpligtelser opstået som følge af, at selskabet medfinansierer Frederiksberg Kommunes klimatilpasningsprojekter indregnes og måles til amortiseret kostpris svarende til nominel værdi. Betalingsforpligtelsen nedbringes i takt med afdrag på gældsforpligtelsen.

Takstmæssig over- eller underdækning

Den reguleringsmæssige over- eller underdækning henholdsvis tilbagebetales til forbrugerne henholdsvis opkræves over for forbrugerne i de fremtidige takster. Denne over- eller underdækning indregnes i balancen under gældsforpligtelser eller tilgodehavender og beløbet indregnes til nutidsværdien af de fremtidige betalinger.

Periodeafgrænsningsposter

Periodeafgrænsningsposter opført som forpligtelser udgøres af modtagne betalinger vedrørende indtægter i de efterfølgende år. Investeringsbidrag opføres under posten og indtægtsføres i takt med, at anlægsudgifterne herved afskrives.

Dagsværdi

Dagsværdiansættelsen tager udgangspunkt i det primære marked. Hvis et primært marked ikke eksisterer, tages udgangspunkt i det mest fordelagtige marked, som er det marked, der maksimerer prisen på aktivet eller forpligtelsen.

Alle aktiver og forpligtelser, som måles til dagsværdi, eller hvor dagsværdien oplyses, er kategoriseret efter dagsværdihierarkiet, som er beskrevet nedenfor:

Niveau 1: Værdi opgjort ud fra dagsværdien på tilsvarende aktiver/forpligtelser på et velfungerende marked.

Niveau 2: Værdi opgjort ud fra anerkendte værdiansættelsesmetoder på baggrund af observerbare markedsinformationer.

Niveau 3: Værdi opgjort ud fra anerkendte værdiansættelsesmetoder, og rimelige skøn foretages på baggrund af ikke-observerbare markedsinformationer.

Hvis det ikke er muligt at opgøre en pålidelig dagsværdi efter ovenstående niveauer, måles aktivet eller forpligtelsen til kostprisen.

PENGESTRØMSOPGØRELSE

Pengestrømsopgørelsen viser koncernens pengestrømme for året opdelt på drifts-, investerings- og finansieringsaktivitet, årets forskydning i likvider samt koncernens likvider ved årets begyndelse og slutning.

Det er unødvendigt at udarbejde særskilt pengestrømsopgørelse for moderselskabet, idet moderselskabets pengestrømme er indeholdt i pengestrømsopgørelsen for koncernen.

Likviditetsvirkningen af køb og salg af virksomheder vises separat under pengestrømme fra investeringsaktivitet. I pengestrømsopgørelsen indregnes pengestrømme af købte virksomheder fra købstidspunktet, og pengestrømme vedrørende solgte virksomheder indregnes frem til salgstidspunktet.

Pengestrøm fra driftsaktivitet

Pengestrømme fra driftsaktiviteten opgøres som koncernre-

sultatet reguleret for ikke kontante resultatposter som af- og nedskrivninger, hensættelser samt ændring i driftskapitalen, renteindbetalinger og -udbetalinger og betalt selskabsskat. Driftskapitalen omfatter omsætningsaktiver minus kortfristede gældsforpligtelser eksklusiv de poster, der indgår i likvider.

Pengestrøm fra investeringsaktivitet

Pengestrømme fra investeringsaktiviteten omfatter pengestrømme fra køb og salg af immaterielle, materielle og finansielle anlægsaktiver.

Pengestrøm fra finansieringsaktivitet

Pengestrømme fra finansieringsaktiviteten omfatter pengestrømme fra optagelse og tilbagebetaling af langfristede gældsforpligtelser samt udbyttebetaling til selskabsdeltagere.

Likvider

Likvide midler består af regnskabsposterne "Likvide beholdninger" under omsætningsaktiver samt "Gæld til banker" under gældsforpligtelser. Gæld til banker består af kortfristede REPO-lån.

Pengestrømsopgørelsen kan ikke udledes alene af det offentliggjorte regnskabsmateriale.

SEGMENTOPLYSNINGER

Omsætningen oplyses alene på forretningssegmenter. Forretningssegmenterne udføres alene på Frederiksberg. På baggrund heraf er det ikke relevant at anføre oplysninger om geografiske markeder i selskabets årsregnskab.

Segmentoplysningerne følger selskabets regnskabspraksis, risici og interne økonomistyring.

NØGLETAL

De anvendte nøgletal er defineret under hoved- og nøgletal for koncernen.

**BEREGNINGSMETODE FOR HOVED- OG NØGLETAL**

De i hoved- og nøgletalsoversigten anførte nøgletal er beregnet således:

Overskudsgrad	=	$\frac{\text{Resultat før finansielle poster} \times 100}{\text{Nettoomsætning}}$
Afkastningsgrad	=	$\frac{\text{Resultat før finansielle poster} \times 100}{\text{Samlede aktiver}}$
Soliditetsgrad	=	$\frac{\text{Egenkapital ultimo} \times 100}{\text{Samlede aktiver}}$
Egenkapitalforrentning	=	$\frac{\text{Årets resultat} \times 100}{\text{Gennemsnitlig egenkapital}}$
Effektiv skatteprocent	=	$\frac{\text{Skat af årets resultat}}{\text{Resultat før skat}}$
Finansiell gearing	=	$\frac{\text{Netto rentebærende gæld}}{\text{Egenkapital}}$

Årsregnskab - moderselskab

Resultatopgørelse 1. januar - 31. december 2023

	Note	2023 DKK 1.000	2022 DKK 1.000
Administrationsomkostninger		-423	-399
Resultat af primær drift		-423	-399
Andre driftsindtægter		8	9
Resultat før finansielle poster		-415	-390
Udbytte fra datterselskaber		8.000	1.000
Finansielle indtægter	1	1.790	1.894
Finansielle omkostninger	2	-2.263	-4.857
Resultat før skat		7.112	-2.353
Skat af årets resultat	3	195	691
Årets resultat		7.307	-1.662
Resultatdisponering	13		

Årsregnskab - moderselskab

Balance pr. 31. december 2023

Aktiver	Note	2023 DKK 1.000	2022 DKK 1.000
Kapitalandele i dattervirksomheder	4	1.332.936	1.332.936
Finansielle anlægsaktiver		1.332.936	1.332.936
Anlægsaktiver i alt		1.332.936	1.332.936
Tilgodehavender hos tilknyttede virksomheder		857	25.999
Andre tilgodehavender		521	2.817
Tilgodehavende sambeskatningsbidrag		761	0
Tilgodehavender		2.139	28.816
Værdipapirer	5	26.411	26.470
Værdipapirer		26.411	26.470
Likvide beholdninger		24.452	2.308
Omsætningsaktiver i alt		53.002	57.594
Aktiver i alt		1.385.938	1.390.530

Årsregnskab - moderselskab

Balance pr. 31. december 2023

Passiver	Note	2023 DKK 1.000	2022 DKK 1.000
Selskabskapital	6	357.293	357.293
Reserve for sikringstransaktioner		141	2.149
Overført resultat		954.077	946.770
Egenkapital		1.311.511	1.306.212
Kreditinstitutter		66.600	73.800
Langfristede gældsforpligtelser	7	66.600	73.800
Kortfristet del af langfristede gældsforpligtelser	7	7.200	7.200
Gæld til tilknyttede virksomheder		51	217
Skyldig sambeskatningsbidrag		0	2.588
Anden gæld		576	513
Kortfristede gældsforpligtelser		7.827	10.518
Gældsforpligtelser i alt		74.427	84.318
Passiver i alt		1.385.938	1.390.530
Medarbejderforhold	8		
Kontraktlige forpligtelser og eventualposter m.v.	9		
Pantsætninger og sikkerhedsstillelser	10		
Afledte finansielle instrumenter	11		
Nærtstående parter	12		

Årsregnskab - moderselskab

Egenkapitalopgørelse

	Selskabskapital DKK 1.000	Reserve for sikringstransaktioner DKK 1.000	Overført resultat DKK 1.000	I alt DKK 1.000
Egenkapital 1. januar 2023	357.293	2.149	946.770	1.306.212
Regulering af sikringsinstrumenter til dagsværdi	0	-2.574	0	-2.574
Skat af egenkapitalbevægelser	0	566	0	566
Årets resultat	0	0	7.307	7.307
Egenkapital 31. december 2023	357.293	141	954.077	1.311.511

Årsregnskab - moderselskab

Noter

1	Finansielle indtægter	2023 DKK 1.000	2022 DKK 1.000
	Renteindtægter fra tilknyttede virksomheder	430	1.685
	Andre finansielle indtægter	794	187
	Urealiserede kursgevinster	452	0
	Realiserede kursgevinster	114	22
		1.790	1.894

2	Finansielle omkostninger		
	Andre finansielle omkostninger	2.263	2.611
	Urealiserede kurstab	0	2.223
	Realiserede kurstab	0	13
		2.263	4.857

3	Skat af årets resultat		
	Årets aktuelle skat	-195	-738
	Regulering af skat vedrørende tidligere år	0	47
	Årets skat i alt	-195	-691

Årets tilgodehavende sambeskatningsbidrag på 761 t. kr. består af årets aktuelle skat på -195 t. kr. og skat af egenkapitaltransaktioner på -566 t. kr.

4

Kapitalandele i dattervirksomheder

	2023 DKK 1.000	2022 DKK 1.000
Kostpris 1. januar 2023	1.477.780	1.477.780
Tilgang i årets løb	0	0
Kostpris 31. december 2023	1.477.780	1.477.780
Værdireguleringer 1. januar 2023	-144.844	-144.844
Værdireguleringer 31. december 2023	-144.844	-144.844
Regnskabsmæssig værdi 31. december 2023	1.332.936	1.332.936

Kapitalandele i tilknyttede virksomheder specificerer sig således:

Navn	Hjemsted	Ejerandel	Egenkapital	Årets resultat
Frederiksberg Forsynings Serviceselskab A/S	Frederiksberg	100%	39.895	5.469
Frederiksberg Fjernvarme A/S	Frederiksberg	100%	169.157	0
Frederiksberg Spildevand A/S	Frederiksberg	100%	940.584	-10.232
Frederiksberg Vand A/S	Frederiksberg	100%	161.351	-20.576
Frederiksberg Bygas A/S	Frederiksberg	100%	1.714	0
Frederiksberg Fjernkøling A/S	Frederiksberg	100%	47.429	11.124
Frederiksberg Vedvarende Energi A/S	Frederiksberg	100%	126.911	11.530
Frederiksberg Forsynings Ejendomsselskab A/S	Frederiksberg	100%	124.153	8.293
			1.611.194	5.608

5

Værdipapirer

	2023 DKK 1.000	2022 DKK 1.000
Obligationer	26.411	26.470
	26.411	26.470

Værdipapirer og investeringsbeviser optages til dagsværdi og regulering foretages over resultatopgørelsen. Årets værdiændring indregnet i resultatopgørelsen udgør 452 t. kr.

6

Selskabskapital

Virksomhedskapitalen består af 357.293 aktier à nominelt DKK 1.000. Ingen aktier er tillagt særlige rettigheder.

Der har ikke været ændringer i virksomhedskapitalen i de seneste 5 år.

7 Langfristede gældsforpligtelser

	Gæld 1. januar 2023 DKK 1.000	Gæld 31. december 2023 DKK 1.000	Afdrag næste år DKK 1.000	Restgæld efter 5 år DKK 1.000
Kreditinstitutter	81.000	73.800	7.200	37.800
	81.000	73.800	7.200	37.800

8 Medarbejderforhold

	2023 DKK 1.000	2022 DKK 1.000
<i>Vederlag til direktion og bestyrelse</i>		
Direktion	23	24
Bestyrelse	88	81
	111	105

Frederiksberg Forsyning A/S har ingen ansatte. Alt personale stilles til rådighed af Frederiksberg Forsynings Serviceselskab A/S i henhold til den indgåede serviceaftale.

9 Kontraktlige forpligtelser og eventualposter m.v.

Selskabet har stillet kaution for datterselskabet Frederiksberg Vedvarende Energi A/S' realkreditlån med en hovedstol på 112.084 t. kr. Restgælden udgør 72.309 t. kr. pr. 31. december 2023.

Selskabet er som administrationsselskab sambeskattet med øvrige danske selskaber i Frederiksberg Forsyning-koncernen, og hæfter ubegrænset og solidarisk med øvrige sambeskattede selskaber inden for sambeskatningskredsen. Skyldige selskabsskatter inden for sambeskatningskredsen udgør 0 kr. pr. 31. december 2023.

Eventuelle senere korrektioner af den skattepligtige sambeskatningsindkomst vil kunne medføre, at selskabets hæftelse udgør et større beløb. Koncernen som helhed hæfter ikke over for andre.

Kontraktlige forpligtelser

Mellem selskabet og Frederiksberg Forsynings Serviceselskab A/S er der indgået en serviceaftale, efter hvilken Frederiksberg Forsynings Serviceselskab A/S mod honorar stiller ressourcer til rådighed for realisering af selskabets drift, herunder personale.

10 Pantsætninger og sikkerhedsstillelser

Selskabet har ikke afgivet sikkerhedsstillelser pr. 31. december 2023.

11

Afledte finansielle instrumenter

Selskabet anvender som sikring af fremtidige pengestrømme renteswaps som sikringsinstrument. Dette betyder, at variable rentebetalinger omlægges til faste rentebetalinger på 2,54%.

Renteswaps er kategoriseret i niveau 2 i dagsværdihierarkiet, og der indgår ikke væsentlige ikke- observerbare input i værdiansættelsen.

Indregnede transaktioner

Løbetiden på de indgåede renteswaps følger primært de langfristede pengestrømme, som de sikrer.

2023

Sikringsinstrument	Udløbsår	Hovedstol på indgåede renteswaps DKK 1.000	Markedsværdi DKK 1.000	Værdiregulering indregnet i egenkapital efter skat DKK 1.000	Årets værdiregulering indregnet i egenkapital DKK 1.000
Renteswap	2034	124.200	181	141	-2.574
		124.200	181	141	-2.574

2022

Sikringsinstrument	Udløbsår	Hovedstol på indgåede renteswaps DKK 1.000	Markedsværdi DKK 1.000	Værdiregulering indregnet i egenkapital efter skat DKK 1.000	Årets værdiregulering indregnet i egenkapital DKK 1.000
Renteswap	2034	124.200	2.755	2.149	15.118
		124.200	2.755	2.149	15.118

12

Nærtstående parter

Bestemmende indflydelse

Selskabets nærtstående parter med bestemmende indflydelse omfatter Frederiksberg Kommune, Smallegade 1, 2000 Frederiksberg som er koncernens ultimative ejer og ejer Frederiksberg Forsyning A/S 100%.

Øvrige nærtstående parter

Nærtstående parter med betydelig indflydelse omfatter virksomhedens bestyrelsesmedlemmer (se ledelsespåtegning).

Desuden omfatter moderselskabets nærtstående parter dattervirksomheder, hvor Frederiksberg Forsyning A/S har bestemmende eller betydelig indflydelse. En oversigt over koncernens dattervirksomheder findes i note 4.

Transaktioner

Virksomheden oplyser kun om transaktioner med nærtstående parter, der ikke er gennemført på normale markedsvilkår, jf. ÅRL § 98 c, stk. 7.

Alle transaktioner med nærtstående parter er foretaget på markedsmæssige vilkår.

Ejerforhold

Følgende kapitalejer er noteret i selskabets ejerbog som ejende minimum 5% af stemmerne eller minimum 5% af virksomhedskapitalen:

Frederiksberg Kommune, Smallegade 1, 2000 Frederiksberg (ejer 100%).

13

Resultatdisponering

	2023 DKK 1.000	2022 DKK 1.000
Overført resultat	7.307	-1.662
	7.307	-1.662

14

Anvendt regnskabspraksis

Den anvendte regnskabspraksis for Frederiksberg Forsyning A/S moderselskab for 2023 er identisk med den anvendte regnskabspraksis for koncernregnskabet.



- en virksomhed i Frederiksberg Kommune



www.frb-forsyning.dk