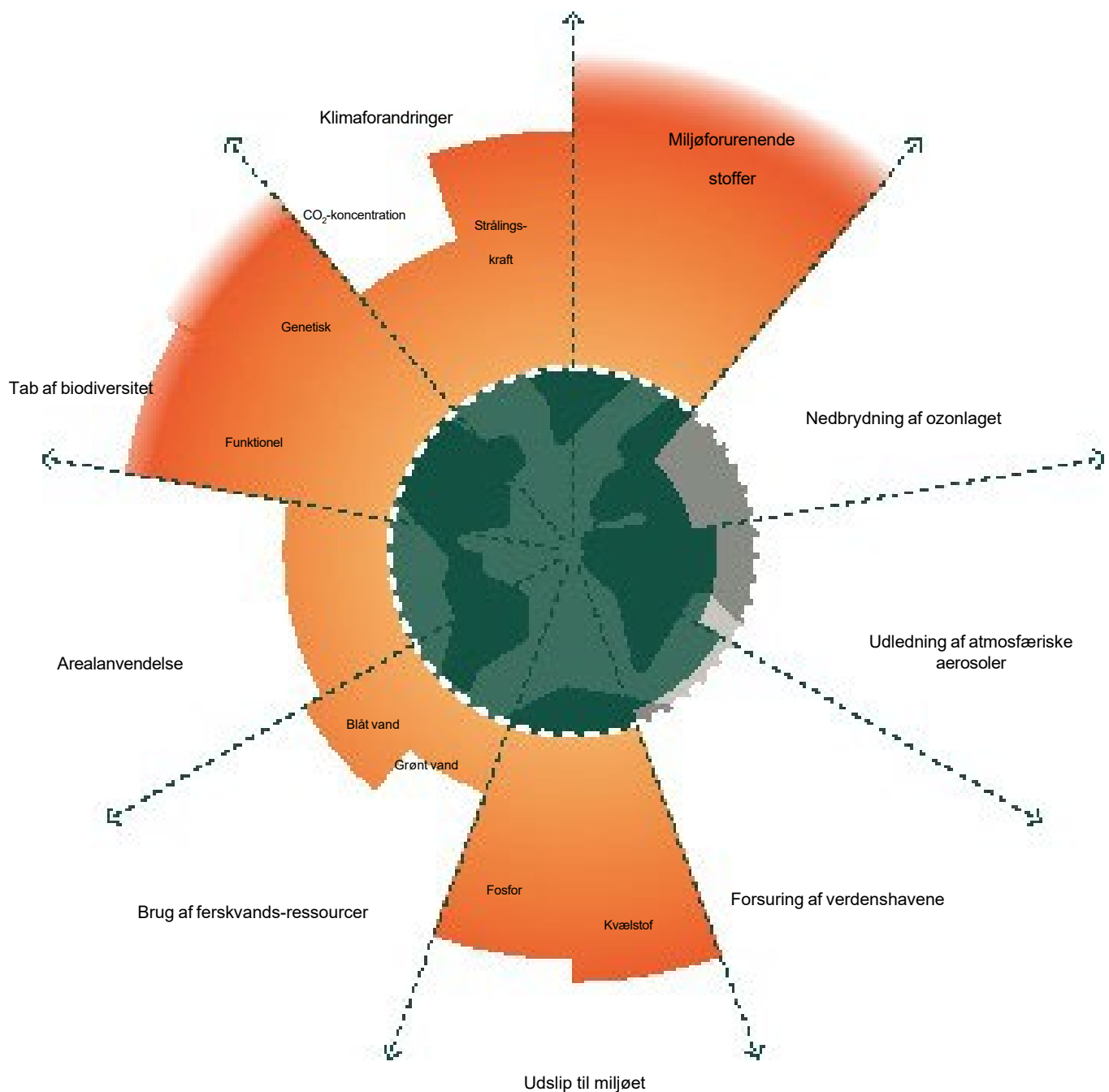


Frederiksberg Forsynings strategi til at blive blandt de mest bæredygtige forsyninger i Europa

Miljømæssig bæredygtighed handler om at give jorden videre til næste generation i mindst lige så god stand, som vi overtog den.

Et stabilt miljø og klima er ikke bare vigtig for naturen i sig selv, men også for os mennesker. Vi har fx behov for et stabilt klima, som tillader planlægning og dyrkning af jorden, hvor hyppighed af ekstreme hændelser som oversvømmelser og skybrud minimeres. Påvirkninger i forbindelse med udvinding af ressourcer og udledning af stoffer til miljøet har nået et niveau, som overstiger, hvad planeten på sigt kan holde til. Dette er illustreret ved de 9 planetære grænser, som har til formål at kortlægge, hvor stor en påvirkning planeten kan holde til uden at vi risikerer dramatiske ændringer. Det grønne område kalder vi sikkert råderum. Menneskers påvirkning forårsager nu, at 6 ud af 9 planetære grænser overskrides.



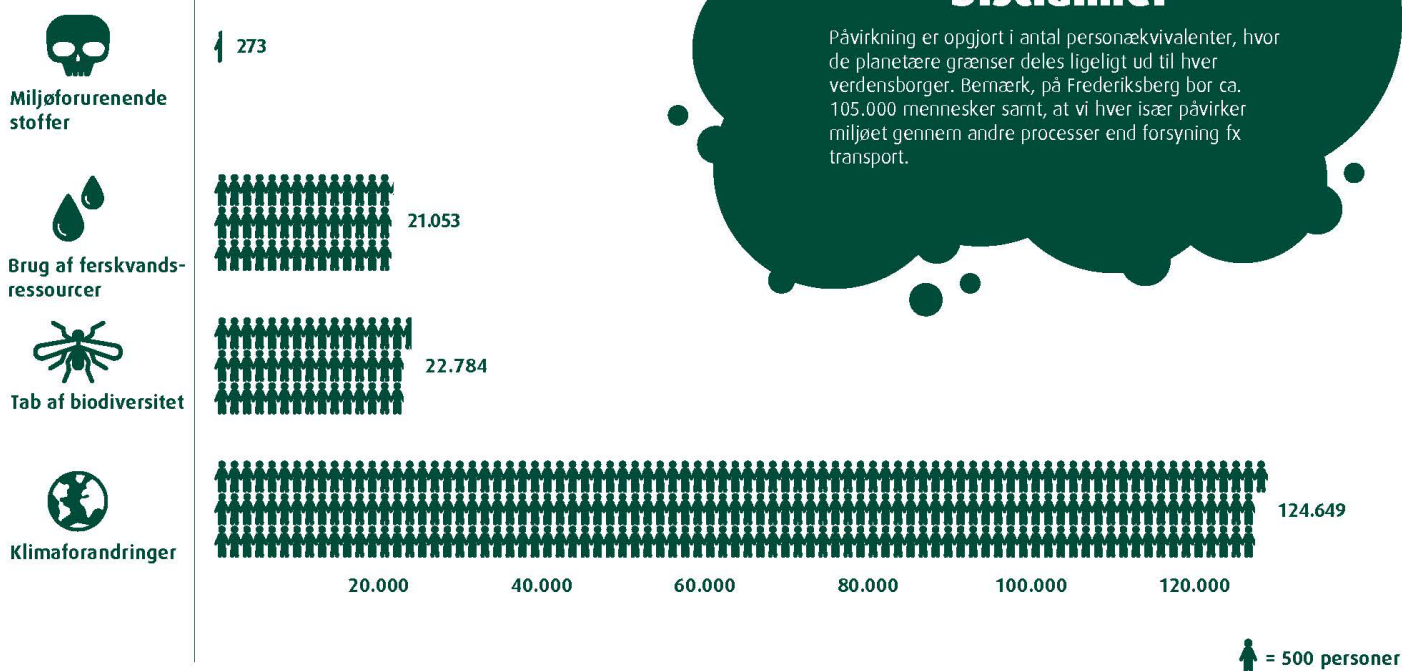
Figur 1. De planetære grænser vist for alle aktiviteter på planeten, med sikkert råderum angivet i midten, samt global overskridelse af grænserne med orange-rødlig visning (modificeret ift. Frederiksberg Forsynings arbejde med miljømæssig bæredygtighed efter *Planetary boundaries - Planetary boundaries - Stockholm Resilience Centre*).

Frederiksberg Forsyning har besluttet særligt fokus på 4 planetære grænser, - Tab af biodiversitet, Klimaforandringer, Brug af ferskvands-ressourcer og Miljøforurenende stoffer. Alle 4 planetære grænser er orangerøde dvs. allerede nu overskredet, og vi skal gøre vores til, at vi kan bevæge os tilbage i sikkert råderum.

Metode Vi har besluttet at bruge livscyklusvurdering, også kaldet vugge til grav-vurdering, som metode til at monitorere og dokumentere forbedringer på miljømæssig bæredygtighed. Vi har indledningsvis fået udarbejdet en Klima- og miljøvurdering for Frederiksberg Forsyning 2021, for at kunne prioritere vores indsats til de områder, hvor vi opnår stor reduktion af vores påvirkning. [Læs Frederiksberg Forsynings Klima- og miljøvurdering.](#)

Alle data for Frederiksberg Forsynings miljøpåvirkninger – ressourcebrug, emissioner osv. er indsamlet og omregnet til person-ækvivalenter (1PE= en global gennemsnitspersons påvirkning i 2010), hvor de planetære grænser deles ligeligt ud til hver verdensborger. På den måde kan vi se på hvilke planetære grænser, vi har den største påvirkning. Resultatet viser, at Frederiksberg Forsyning bruger 274 personers Figur 2. Frederiksberg Forsynings påvirkning på Klimaforandringer er tydeligt den mest problematiske. Her svarer alene vores

Frederiksberg Forsynings miljømæssige belastninger set ifht. de fire planetære grænser



aftryk til ca. 125.000 verdensborgeres hele klimabudget, 20.000 flere end der bor på Frederiksberg.

Hvor skal vi gøre en forskel? Klima- og miljøvurderingen viser, at fjernvarmeproduktion er den ubetingede største, bidrager til miljøpåvirkninger for både Klimaforandringer og Tab af biodiversitet. Det skyldes særligt drivhusgas-udledninger (CO₂e) fra fossile brændsler og brugen af land til produktion af biobaserede brændsler. Det er derfor essentielt, at evt. forbedringer i fjernvarmeproduktionen tager hensyn til, at både udledning af drivhusgasser og brugen af landareal reduceres. Desuden bør vi undersøge muligheder for mere miljøvenligt bygge- og anlægsarbejde og vælge materialer og løsninger, som har en lavere miljøpåvirkning. Det er også relevant at undersøge muligheden for at reducere udslip af bygas ved distribution og drivhusgasser ifm. spildevandsbehandling.

Også reduktion af biodiversitetspåvirkninger pga. vandindvinding, er vigtigt - evt. gennem mere effektiv brug af vand og minimering af spild under distribution. Den store påvirkning af Forbrug af ferskvandsressourcer skyldes især indvinding og forsyning af vand til Frederiksbergs borgere. Vores bidrag med Miljøforurenende stoffer har mindst påvirkning, men vi bør stadig tænke på evt. udledninger af kemikalier, da de kan have stor effekt på lokale økosystemer.

Plan for nærmeste fremtid Frederiksberg Forsyning vil på baggrund af vurderingen foretage en række tiltag for at reducere vores negative indvirkning på især Klimaforandringer og Tab af biodiversitet. Vores samlede CO₂e-udledning i 2021 var på 56,4 tusind tons CO₂e – og målet er at reducere det betydeligt allerede med udgangen af 2024.

Ved hjælp af bl.a. LCA på relevante projekter vil vi stille flere miljøkrav end tidligere i design, udbud og indkøb og til vores samarbejdspartnere. Derudover foretages en intensiv oplæring af organisationen, så den med samme vidensniveau kan inddrage bæredygtighed i beslutninger om udførelse af opgaver og projekter.